



# VÍCTIMAS DE INCENDIOS EN ESPAÑA EN 2019

FECHA

Noviembre 2020

**Equipo técnico y dirección:**

Carlos Novillo Piris - Presidente APTB  
Carlos García Touriñán - Vicepresidente APTB

**Coordinación:**

Jesús Monclús González - Director del Área de Prevención y Seguridad Vial. Fundación MAPFRE  
Antonio García Infanzón - Área de Prevención y Seguridad Vial. Fundación MAPFRE

**Investigación, redacción y supervisión:**

Víctor Manuel Fernández de la Cotera Blázquez – Secretario general de APTB  
Gabriel Muñoz Simal – Director- gerente de APTB  
Sagrario Moreno-Manzanaro – Responsable de Proyectos de APTB

© Textos: sus autores

© Esta edición:  
2020, Fundación MAPFRE  
Pº de Recoletos, 23. 28004 Madrid  
[www.fundacionmapfre.org](http://www.fundacionmapfre.org)

Fundación MAPFRE no se hace responsable del contenido de esta obra, ni el hecho de publicarla implica conformidad o identificación con las opiniones vertidas en ella. La información contenida en el presente documento puede utilizarse haciendo referencia al mismo del siguiente modo: "Víctimas de incendios en España en 2019. © Fundación MAPFRE y APTB, 2020".

# CONTENIDOS

<b>1.- PRÓLOGO</b>	<b>2</b>
<b>2.-AGRADECIMIENTOS</b>	<b>4</b>
<b>3.- PRESENTACIÓN</b>	<b>6</b>
<b>4.- OBJETIVOS</b>	<b>7</b>
<b>5.- INTERVENCIONES DE LOS SERVICIOS DE BOMBEROS</b>	<b>8</b>
<b>6.- EVOLUCIÓN DE LAS CIFRAS DE VÍCTIMAS MORTALES EN ESPAÑA</b>	<b>9</b>
<b>7.- POSIBLES CAUSAS DE LA EVOLUCIÓN EN EL NÚMERO DE FALLECIDOS</b>	<b>11</b>
<b>8.- VÍCTIMAS MORTALES POR INCENDIOS O POR EXPLOSIONES</b>	<b>12</b>
<b>9.- ANÁLISIS DE LA INFORMACIÓN RECOGIDA</b>	<b>13</b>
9.1.- Distribución según edad y sexo de las víctimas	13
9.2.- Distribución cronológica	16
9.2.1.- Los meses del frío	16
9.2.2.- Las horas del sueño	17
<b>10.- CAUSA PROBABLE DE LAS MUERTES SOBRE EL TOTAL DE VÍCTIMAS</b>	<b>19</b>
<b>11.- VÍCTIMAS TOTALES POR COMUNIDADES AUTÓNOMAS</b>	<b>21</b>
<b>12.- ANÁLISIS DE VÍCTIMAS MORTALES EN VIVIENDAS</b>	<b>23</b>
12.1.- Total víctimas mortales en viviendas	23
12.2.- Incendio o explosión	24
12.3.- Víctimas mortales en viviendas por edad y sexo	25
12.4.- Víctimas mortales en viviendas por meses	28
12.5.- Víctimas mortales en viviendas por día de la semana	29
12.6.- Víctimas mortales en viviendas por franja horaria	30
12.7.- Víctimas mortales en viviendas por el lugar donde ocurre el incendio	31
12.7.1. -Tamaño de la población en que se ubica la vivienda	31
12.7.2. - Víctimas mortales por tipo de vivienda	32
12.7.3. - Víctimas mortales por planta de la vivienda	33
12.7.4.- Lugar de origen de los incendios con víctimas fallecidas en vivienda	34
12.8.- Circunstancias de las víctimas	35
12.8.1 Víctimas mortales por el tipo de ocupante del edificio	35
12.8.2 Víctimas mortales según la forma de vida familiar	36
12.9.- Causa probable de la muerte de las víctimas en viviendas	37
12.10.- Origen de los incendios con víctimas en viviendas	38
12.11.- Víctimas mortales en viviendas por comunidad autónoma	39

<b>13.- COMPARATIVA INTERNACIONAL</b>	<b>42</b>
<b>14.- EVOLUCIÓN DE LOS DATOS TOTALES DE VÍCTIMAS MORTALES EN INCENDIOS Y EXPLOSIONES EN ESPAÑA EN LA ÚLTIMA DÉCADA (2010-2019)</b>	<b>44</b>
14.1.- Total de muertes en cada ejercicio	44
14.2.- Comparativa del ratio por millón de habitantes	45
14.3.- Muertos por explosiones	46
14.4.- Mortalidad total por sexo	46
14.5.- Fallecidos por grupos de edad	47
14.6.- Muertes por fechas	48
14.7.- Muertos por franjas horarias	48
14.8.- Causa probable de la muerte	49
<b>15.- CONCLUSIONES</b>	<b>50</b>
<b>16.- METODOLOGÍA</b>	<b>51</b>
<b>ANEXO 1: CUADRO DETALLADO DE LAS INTERVENCIONES DE LOS SERVICIOS DE BOMBEROS</b>	<b>53</b>
<b>ANEXO 2: TABLAS DE VÍCTIMAS MORTALES TOTALES POR COMUNIDADES AUTÓNOMAS Y PROVINCIAS</b>	<b>61</b>
<b>ANEXO 3: TABLAS DE VÍCTIMAS MORTALES EN VIVIENDAS POR COMUNIDADES AUTÓNOMAS Y PROVINCIAS</b>	<b>68</b>
<b>ÍNDICE DE TABLAS Y FIGURAS</b>	<b>75</b>
Tablas	75
Figuras	76
<b>BIBLIOGRAFÍA</b>	<b>77</b>

# VÍCTIMAS DE INCENDIOS EN ESPAÑA EN 2019

Fundación  
**MAPFRE**



## 1.- PRÓLOGO

Estimada lectora, estimado lector:

Quiero darte la bienvenida a esta nueva edición, ya son nueve, de nuestro estudio sobre víctimas mortales de incendios y explosiones accidentales en España.

Se trata de un trabajo que no sería posible sin la colaboración con la Asociación Profesional de Técnicos de Bomberos (APTB) y sin la implicación de todos los Servicios de Bomberos de nuestro país y del Instituto de Medicina Legal y Ciencias Forenses del Ministerio de Justicia. Vaya a todos mi más profundo agradecimiento. Gracias también a todos los que habéis participado en la redacción de este estudio, y a quienes en el pasado habéis apoyado nuestras actividades, como la empresa especializada en la fabricación de detectores de incendios Ei Electronics.

El año 2019 ha sido un año de “regresión a la media”, en donde las elevadas cifras del año 2017 y la importantísima bajada del año siguiente se compensan para darnos un total 165 fallecidos, un valor equivalente a la media de los últimos años. Aunque, en realidad, no deberíamos hablar de “medias”, ni de “estadísticas”... puesto que estamos hablando de personas y de tragedias familiares y sociales que, en su inmensa mayoría por no decir en todos los casos, son evitables puesto que conocemos sus causas, lugares de ocurrencia, grupos de mayor riesgo, estacionalidad, horas de mayor siniestralidad, etc. Toda esta información queda perfectamente recogida y resumida en el presente informe.

Una gran parte de todas estas víctimas se podrían evitar instalando detectores de incendios en los hogares, un elemento muy poco costoso y que reduce a la mitad la probabilidad de lesiones graves o mortales. El detector debería ser tan imprescindible en nuestros hogares como el cinturón de seguridad para el automóvil. Tanto la APTB como nosotros, en Fundación MAPFRE, llevamos años insistiendo en la necesidad de una promoción activa que permita, por ejemplo, su instalación en al menos 500.000 hogares todos los años. Pasan los años, pasan los fallecidos... y nada (o demasiado poco) cambia.

Recordemos también que anualmente se producen en España más de 6.500 visitas a urgencias como resultado de quemaduras, más de 18 al día, según el estudio que publicábamos este verano y que ha sido realizado en colaboración con la Asociación Española de Quemaduras y Traumatismo Eléctrico (AEQUE). Y que cada año se registran en España más de 1.300 ingresos hospitalarios por dicha causa, entre 3 y 4 al día, y que alrededor de un 4,4% de estos terminan falleciendo.

Como se indica al inicio de este estudio, “nuestra sociedad tiene los medios, conocimientos y formación suficiente para reducir progresivamente el número de muertes por incendio y explosión, especialmente los registrados en viviendas”. El único objetivo éticamente defendible es el Objetivo Cero lesiones mortales o con secuelas graves. Este año, nuestra Semana de Prevención de Incendios, la mayor campaña a nivel mundial sobre estos riesgos y que se desarrolla desde 2006 en colaboración con APTB en España y junto a otros muchos Cuerpos de Bomberos en Latinoamérica, adquiere un formato distinto, más digital, con la intención de llegar a cada vez más colegios en este contexto de pandemia en el que tristemente tenemos que movernos en la actualidad. Confío en que sean cada más el número de niños, de personas mayores, de ciudadanos, de profesores, de colegios, de ciudades, de Servicios de Bomberos y de países que se sumen a la campaña.

Finalizo con un reconocimiento sincero a todos los bomberos y profesionales de los Servicios de Emergencia, y a quienes desarrollan su trabajo en centros sanitarios, residencias de mayores, morgues, transportistas y también a prevencionistas, técnicos y responsables de Recursos Humanos, y tanto y tantos otros por su increíble esfuerzo a lo largo de estos meses de pandemia, dolor, distanciamiento y graves efectos económicos y sociales asociados. Cuídense y protéjanse mucho.

*Jesús Monclús*  
*Director de Prevención y Seguridad Vial*  
*Fundación MAPFRE*

## 2.- AGRADECIMIENTOS

Como en anteriores ediciones de este Estudio de Víctimas de Incendios, que elaboran y editan Fundación MAPFRE y la Asociación Profesional de Técnicos de Bomberos (APTB) desde el año 2010, es deseo de ambas entidades, y de los técnicos implicados en la elaboración del documento, reconocer la colaboración que hemos recibido de los diferentes organismos a los que nos hemos dirigido, sin la cual hubiese resultado imposible elaborar este estudio correspondiente al año 2019.

Agradecemos su trabajo a los Servicios de Bomberos, a los que hemos recurrido como primera fuente de datos. Y de manera especial, a todo su personal (jefes de Servicio, de Parque, de Turno, de Dotación, administrativos, etc.), quienes, más allá de sus obligaciones y sabiendo que la distribución de esta información puede aplicarse para mejorar la seguridad de la sociedad, nos han aportado los datos que les hemos solicitado y han sido capaces de recopilar.

También merece un especial agradecimiento el Ministerio de Justicia. Gracias al convenio de colaboración firmado entre la Asociación Profesional de Técnicos de Bomberos y la Institución del Estado, hemos podido ajustar los datos, contrastar toda la información disponible y clarificar casos donde existían dudas sobre las causas de la muerte de las víctimas, lo que otorga tal rigor profesional al contenido de esta publicación que la convierte en el documento de referencia en España y en toda Europa en el ámbito de los datos que nos incumben con respecto a nuestro país.

Por último, y no por ello menos importante, queremos hacer mención y agradecer su colaboración a las Comunidades Autónomas, Diputaciones, Ayuntamientos, Agrupaciones de Protección Civil, Policía Local, etc., a los que en ocasiones hemos recurrido con el fin de recopilar el mayor número de datos posible respecto a los incendios con víctimas mortales.

Como en toda la última década, nuestro objetivo final es que este estudio resulte de utilidad para el ejercicio profesional de todos los Servicios de Bomberos, y por extensión de todos los Servicios de Seguridad y Emergencias de España, así como de aquellas entidades, públicas y privadas, cuya actividad está directamente relacionada con la prevención y la lucha contra el fuego, especialmente en el ámbito urbano y sobre todo en viviendas.

A todos ellos, además de reiterarles nuestro agradecimiento, les emplazamos a que en futuras ediciones sigan colaborando con el fin de obtener análisis cada vez mejores y más completos sobre las víctimas mortales por fuego en España, para mejorar aún más el nivel de rigor, objetividad y credibilidad que ya ha afianzado este Estudio de Víctimas de Incendios en España, cuyo ejemplar que está ahora en sus manos corresponde al ejercicio del año 2019.



# Vía de la Supervivencia en Incendios



Figura 1. Vía de la Supervivencia en Incendios.

© 2018 Fundación MAPFRE: Elena Muñoz Ayuso-Morales, Jesús Monclús González y Jesús Hernández Hueros.

### 3.- PRESENTACIÓN

Fundación MAPFRE y la Asociación Profesional de Técnicos de Bomberos (APTB) presentan la novena edición del Estudio de Víctimas de Incendios en España, esta vez correspondiente al año 2019.

Se trata de un documento elaborado en base a los datos aportados por los propios Servicios de Bomberos de toda la nación y por los Institutos de Medicina Legal de las diferentes comunidades autónomas y provincias, con la participación del Ministerio de Justicia a través del convenio de colaboración firmado con APTB.

El porcentaje de datos de muertes por fuego o explosiones que presenta este estudio alcanza el 96 por ciento de los Servicios de Bomberos de toda España que han intervenido en siniestros con fallecidos, y el 94 por ciento en el caso de los forenses de todo el territorio nacional.

Con estos porcentajes, el índice de fiabilidad de los datos de mortalidad por fuego en España que recoge este Estudio lo convierte en el documento de referencia en el sector año tras año desde 2010, así como en un documento modélico a nivel internacional, pues en apenas unos pocos países de Europa y América se realizan trabajos de similar entidad, credibilidad y trascendencia.

Si a esos porcentajes se le suman los datos complementarios que recoge este estudio, el único que ahonda en cuestiones como los horarios, fechas, circunstancias y focos de los incendios con víctimas mortales, estamos, un año más, ante un trabajo único en nuestro país, y de los pocos existentes en el mundo con semejante nivel de detalle e información.

**El porcentaje de datos de muertes por fuego o explosiones que presenta este estudio alcanza el 96 por ciento de los Servicios de Bomberos de toda España que han intervenido en siniestros con fallecidos, y el 94 por ciento en el caso de los forenses de todo el territorio nacional**

## 4.- OBJETIVOS

El mejor incendio es el que no se produce. Esta frase ha marcado el objetivo de este estudio desde sus comienzos, en 2010. Diez años después, podemos ir un paso más allá y proclamar que el fin principal de este trabajo, desarrollado desde el día 1 de enero de 2019 al día de su presentación, en el último trimestre de 2020, es concienciar con los datos de que esta sociedad tiene los medios, conocimiento y formación suficiente para reducir progresivamente el número de muertes por incendio y explosión, especialmente los registrados en viviendas.

Tenemos perfectamente identificados ya los grupos de mayor riesgo; conocemos los peores horarios para hacer frente a un incendio, disponemos de los mecanismos y aparatos que nos pueden ayudar a detectar un fuego en su inicio y avisarnos para actuar o evacuar, extendemos la formación entre la ciudadanía para que sepan qué hacer para llevar a cabo la frase que abre este texto, o para hacer frente al incendio si finalmente se produce.

Fundación MAPFRE y APTB llevamos ya 15 años trabajando juntos en campañas y programas de formación e información cuyo objetivo común y principal es fomentar los conocimientos en autoprotección entre la población, especialmente entre los escolares. Ese trabajo empieza a dar frutos y detectamos claramente cómo las generaciones que hace 10 años recibieron esa formación, se han mantenido mucho más interesados en los temas de prevención y buscan información sobre cómo hacer frente al fuego.

El máximo exponente de este trabajo conjunto entre Fundación MAPFRE y APTB es la Semana de la Prevención de Incendios, que desde 2006 recorre España cada año para lograr dicho objetivo, en colaboración con los Servicios de Extinción y Prevención de Incendios de diversas administraciones españolas (35 en 2019). Y que este año, forzados por las circunstancias de la pandemia de la COVID-19, no sólo no deja de trabajar en la formación de los escolares de entre 8 y 12 años en materia de Prevención, sino que se reinventa en un formato totalmente digital para llegar, a través de los centros escolares, de entidades asociativas, de las propias redes sociales y foros de internet, al mayor número posible de niños en toda España. Una formación online a la que podrán sumarse no sólo los pequeños, sino cualquier persona a nivel individual, familia o colectivo interesado, para lo que desarrollaremos una campaña de comunicación sin precedentes en nuestro ámbito.

Como destacamos cada año en esta presentación de objetivos, este Estudio de Víctimas de Incendios en España en 2019, junto a todos sus antecesores desde 2010, se nos antoja fundamental para poder planificar este tipo de actividades dirigidas a la población, basándonos escrupulosamente en los conocimientos y datos que aportan las investigaciones de los siniestros ocurridos y así, con su análisis, poder extraer conclusiones que sirven para dirigir los esfuerzos en la mejor dirección.

En el presente estudio se analizan los siniestros con víctimas mortales registrados en el año 2019, siempre, tanto en el caso de los incendios como en el de las explosiones, considerandodetalladamente el dónde, cuándo y por qué se produjeron. Asimismo, se examinan todos los datos de las víctimas mortales, cuantificándolas, observando sus características personales y la causa probable de la muerte, para, con toda la información, elaborar un informe que nos permite reflejar los principales motivos de la mortalidad por fuego y diseñar medidas que posibiliten reducir estas cifras de víctimas. El objetivo principal de este estudio es ayudar a salvar vidas.

**El fin principal de este trabajo de Fundación MAPFRE y APTB es concienciar con los datos de que esta sociedad tiene los medios, conocimiento y formación suficiente para reducir progresivamente el número de muertes por incendio y explosión, especialmente los registrados en viviendas**

## 5.- INTERVENCIONES DE LOS SERVICIOS DE BOMBEROS

Como en todas las ediciones del Estudio de Víctimas de Incendio en España, en este de 2019, antes de proceder al análisis de las víctimas de incendio y explosión, planteamos una visión global sobre las intervenciones que realizan los Servicios de Bomberos en nuestro país. En el pasado ejercicio, se han computado un total de 129.544 siniestros por incendio, de los cuales 34.029 fueron en edificaciones (aquí se incluye todo tipo de inmueble, ya sea residencial, terciario o de servicios), y, de entre estos últimos 19.661 fueron en viviendas.

Como cifras más significativas para las conclusiones de este documento, podemos estimar que en España, en 2019, se registraron 54 incendios al día en vivienda, dato superior al de años anteriores, un 28% más que en 2018. Comparando los datos de incendios totales en 2018 (118.892) y los de 2019 (129.544), el dato destacable es que entre ambos ejercicios se produjo un incremento del 9% en el número de incendios registrados en España.

**En 2019, se han computado un total de 129.544 siniestros por incendio, de los cuales 34.029 fueron en edificaciones (aquí se incluye todo tipo de inmueble, ya sea residencial, terciario o de servicios) y, de entre estos últimos, 19.661 fueron en viviendas**

### Intervenciones por incendio o explosión

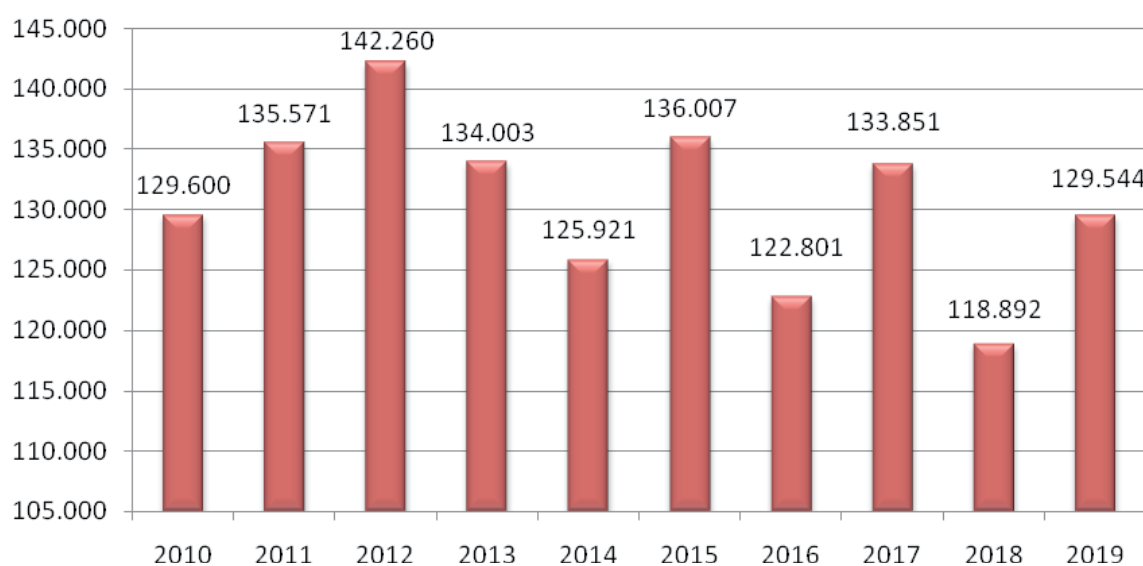


Figura 2. Intervenciones por incendio o explosión. Año 2019.

Fuente: elaboración propia a partir de los datos de Servicios de Bomberos e IML

## 6.- EVOLUCIÓN DE LAS CIFRAS DE VÍCTIMAS MORTALES EN ESPAÑA

Desde este punto del estudio, entramos en el cuerpo central de los datos, a partir de los cuáles desgranaremos los porcentajes de incremento o descenso en cada uno de los campos analizados, a partir de los cuales obtendremos, a su vez, las conclusiones finales del trabajo de cara a su aplicación por los Servicios de Emergencias. En un primer lugar analizaremos el contexto y los datos generales, para, a continuación entrar en el área principal del trabajo, en los datos referidos a los fallecidos en viviendas.

El dato clave del Estudio de Víctimas de Incendio en España de 2019 es que se registraron 165 muertos en el total de los incendios y explosiones registrados en nuestro país entre el 1 de enero y el 31 de diciembre del pasado ejercicio.

Esta cifra incluye las ya referidas muertes en viviendas (125 fallecidos, el 76% del total), a las que dedicaremos la parte más importante del estudio, como en cualquier otra circunstancia: incendios industriales, forestales, accidentes de tráfico, etcétera).

En el grupo de muertes registradas en incendios ajenos a viviendas, el más importante es el de fallecimientos en exteriores, con 23 víctimas mortales entre siniestros de tráfico (8) e incendios y explosiones al aire libre (15). El resto se distribuyen entre establecimientos industriales (5), residencias de ancianos (2), hotel (1), garaje (1), prisión (1), cueva (1) e infraviviendas (6).

**Evolución del número de víctimas mortales**

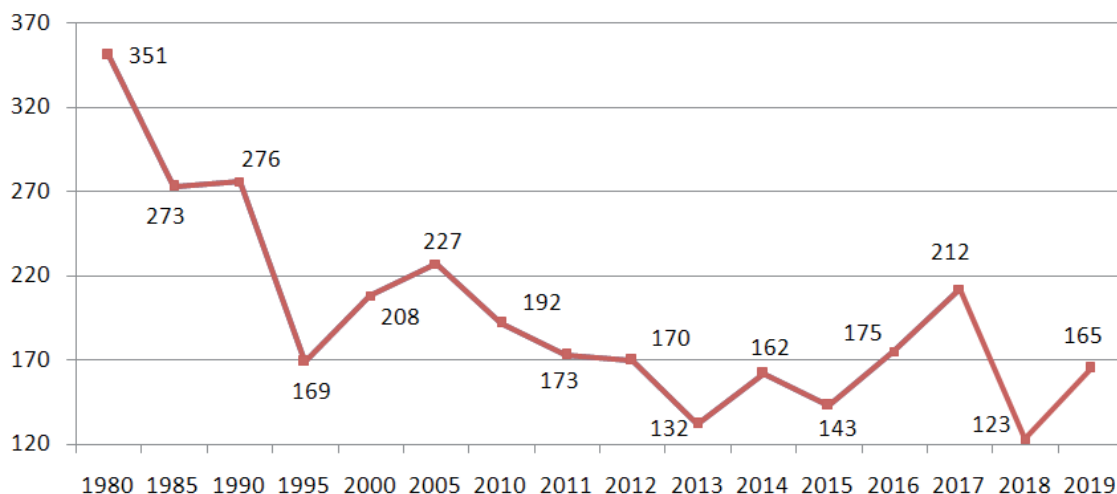


Figura 3. Evolución de víctimas mortales por incendio o explosión. Año 2019.  
Fuente: elaboración propia a partir de los datos de Servicios de Bomberos e IML

El gráfico anterior muestra los fallecidos en España desde el año 1980. El Estudio de Víctimas de Incendios de Fundación MAPFRE y APTB se realiza anualmente desde 2010. El cálculo de los ejercicios anteriores a dicho año se basa en datos publicados por el Instituto Nacional de Estadística.

La cifra de 2019 supone un importante incremento con respecto a los datos de 2018. Tras dos años de cifras muy altas (175 muertos en 2016 y 212 muertos en 2017), en 2018 se registra uno de los descensos más importantes, un 42% con respecto al ejercicio anterior (ver Tabla 1).

Así, 2019 retoma registros más o menos acorde con los valores medios desde 2011, en torno a los 165 muertos, frente a las puntas al alza (212 en 2017) y a la baja (123 en 2018) que han marcado los máximos y mínimos históricos de la década en la que el estudio se hace de forma anual.

En porcentaje, el alza de 2019 supone un incremento de un 34% respecto al citado 2018, que registró la cifra más baja de toda la serie histórica recogida.

Si se analizan los datos aportados por el Estudio de Víctimas de Incendios de Fundación MAPFRE y APTB desde el 2010, el año 2019 ha entrado de lleno en la media de fallecidos de estos últimos 10 años, que es de 165 muertos.

Año	Hombre	Mujer	Víctimas mortales	Variación %	Índice por millón de habitantes
1980	197	154	351		9,30
1985	164	109	273	-22%	7,13
1990	121	155	276	1%	7,10
1995	99	70	169	-39%	4,24
2000	128	80	208	23%	5,09
2005	158	69	227	9%	5,15
2010	133	59	192	-15%	4,07
2011	123	50	173	-10%	3,66
2012	114	56	170	-2%	3,61
2013	62	70	132	-22%	2,82
2014	102	60	162	23%	3,48
2015	78	65	143	-12%	3,07
2016	106	69	175	22%	3,76
2017	127	85	212	21%	4,54
2018	81	43	123	-42%	2,63
2019	106	59	165	34%	3,51

Tabla 1. Evolución de víctimas mortales por incendio o explosión. Año 2019.  
Fuente: elaboración propia a partir de los datos de Servicios de Bomberos e IML

A nivel de totales, si partimos de los 351 fallecidos estimados en el año 1980, los 165 muertos de 2019 representan un descenso del 53% en los últimos 39 años. Así, pasamos de 9,3 víctimas mortales por millón de habitantes en 1980, a 3,51 en el 2019. La evolución del país desde 1980 ha sido tal que, para obtener una perspectiva más actual analizaremos ahora los últimos años. En 2010, cuando comenzó el seguimiento anual de los datos con este estudio, se registraron 192 víctimas mortales.

Desde el año 2005, con 227 víctimas mortales, hasta el año 2013, con 132, se mantuvo un descenso continuado en el número de fallecidos; sin embargo, en el 2014 aumentaron las muertes un 23% respecto al año anterior. Después de la mejora de 2015, el año 2017 se convierte en el peor ejercicio desde el citado 2005 para, en 2018, batirse todos los récords a la baja con sus 123 muertos. Sin embargo, 2019 retoma la senda alcista, colocándose, como hemos visto, exactamente en la media de la última década de análisis anuales: 165 sobre 165.

**El dato clave del Estudio de Víctimas de Incendios en España en 2019 es que en el ejercicio pasado se registraron 165 muertos en total, una cifra que coloca al año en la media exacta de los 10 últimos**

## 7.- POSIBLES CAUSAS DE LA EVOLUCIÓN DEL NÚMERO DE FALLECIDOS

Como se ha comentado anteriormente, Fundación MAPFRE y APTB trabajan, año tras año, en campañas para concienciar y educar a los colectivos más expuestos y a la población en general, para que se cree una sensibilidad sobre la gravedad de estos sucesos, sobre cómo se pueden prevenir y, en su caso, cómo responder adecuadamente ante un incendio.

Una de las grandes apuestas de estas campañas, por considerarla desde ambas entidades como la medida más importante para conseguir romper con esa resistencia a la reducción del número de víctimas, es la generalización del uso en viviendas de detectores de incendios. En otros países europeos, como Francia, Gran Bretaña o Alemania, ya lo han asumido y han legislado exigiendo su obligatoriedad en todas las viviendas. Económicamente es un gasto mínimo, ya que se puede optar por un simple detector autónomo a pilas. Su función consiste en alertar de que se está produciendo el fuego en su fase inicial, y así poder actuar en consecuencia controlando el conato de incendio con algún sistema de extinción, o facilitando la evacuación o confinamiento antes de que sea demasiado tarde.

Las campañas de Fundación MAPFRE y APTB sobre el uso del detector de incendios se han traducido, en los últimos años, en iniciativas de grandes entidades públicas (ayuntamientos de grandes ciudades, gobiernos de comunidades autónomas y diputaciones provinciales) en forma de adquisición de lotes de detectores que se han instalado o repartido desde sus Servicios de Bomberos, con especial incidencia en los hogares más vulnerables: ancianos que viven solos, parejas de personas mayores con alguno de sus miembros en situación de movilidad reducida, familias con miembros con algún tipo de discapacidad...

Diversos ayuntamientos y diputaciones han puesto en marcha sistemas de instalación y control de detectores, muchas veces, y pese a su coste, enlazados a los servicios telemáticos de alerta temprana para personas mayores o personas con discapacidad.

La progresiva incidencia de los detectores como herramienta contra incendios se manifiesta como insuficiente cuando, tras el "espejismo" de 2018, con los datos más bajos de los últimos 10 años, en 2019 volvemos a subir hasta la media exacta del periodo que llevan analizando Fundación MAPFRE y APTB con este trabajo.

En España, la implantación del detector no llega ni al 10% de los hogares, según datos de las empresas fabricantes y distribuidoras nacionales, mientras en países vecinos, como Francia, Alemania o Gran Bretaña, las cifras rondan el 90% gracias a la legislación de sus gobiernos.

Al margen de estos datos, la bajada de temperaturas en los meses más fríos de 2019 con respecto al año anterior ha vuelto a colocar "en su sitio" los datos y las estadísticas de muertes por incendio en nuestro país.

**En España, la implantación del detector no llega ni al 10% de los hogares, mientras en países vecinos, como Francia, Alemania o Gran Bretaña, las cifras rondan el 90% gracias a la legislación de sus gobiernos**

## 8.- VÍCTIMAS MORTALES POR INCENDIOS O POR EXPLOSIONES

Como en los estudios previos, las víctimas totales se dividen entre los muertos por fuego (incendio) y por explosión (de cualquier tipo, siempre que sea accidental o como consecuencia de incendio). Quedan excluidas las explosiones por atentados y similares; en 2019 no se produjo ninguna de estas.

La siguiente gráfica nos muestra, cada año, cómo el número de víctimas mortales en incendios es muy superior al producido por explosiones: 158 las primeras, por 7 las segundas (el 4% de las muertes totales). De estas víctimas, tres se debieron a accidentes pirotécnicos, una a fuga de gas en vivienda, una por accidente marítimo, una por productor de calor y, por último, una más en la que se desconocen las causas.

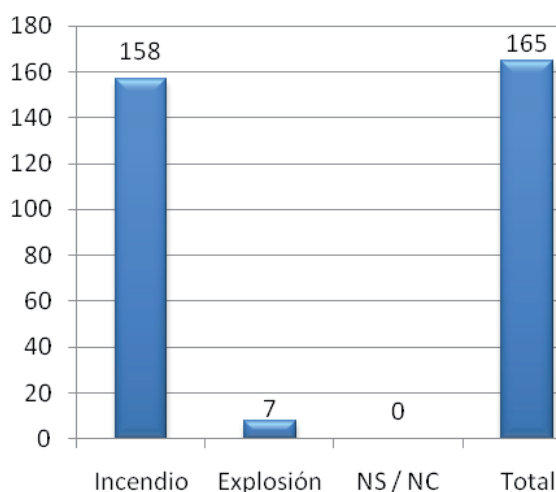


Figura 4. Diferencia entre número de víctimas mortales por incendio y por explosión. Año 2019.

Fuente: elaboración propia a partir de los datos de Servicios de Bomberos e IML

Cabe recordar que en 2018 se computaron 116 personas fallecidas en incendios y 7 en explosiones, datos que ponen en evidencia que el número de fallecidos por deflagración se mantiene en una línea más o menos estable al margen del número total (7 en 2019; 7 en 2018; 9 en 2016 o 5 en 2015).



## 9.- ANÁLISIS DE LA INFORMACIÓN RECOGIDA

En los siguientes apartados, se presenta un análisis más detallado de los datos totales, teniendo en cuenta parámetros como las características personales de las víctimas, la temporalidad del suceso y los escenarios de los mismos, ya sean incendio o explosión.

### 9.1.- Distribución según edad y sexo de las víctimas

Conocer la edad y el sexo de las víctimas nos va a permitir enfocar mejor las campañas de prevención que, como se ha comentado antes, en el caso de las organizadas por Fundación MAPFRE y APTBestán especialmente centradas en los niños. Sin embargo, todos los años se programan, desde los Servicios de Bomberos y entidades de Protección Civil, numerosas jornadas y charlas para los mayores de 64 años, el otro gran grupo de riesgo si atendemos a los datos arrojados por los estudios de estos últimos 10 años.

El ejercicio de 2019 no ha sido una excepción a esta triste realidad: una vez más, es el colectivo de los mayores de 64 años el que arroja peores cifras de mortalidad por fuego, tal y como recogen los siguientes gráficos:

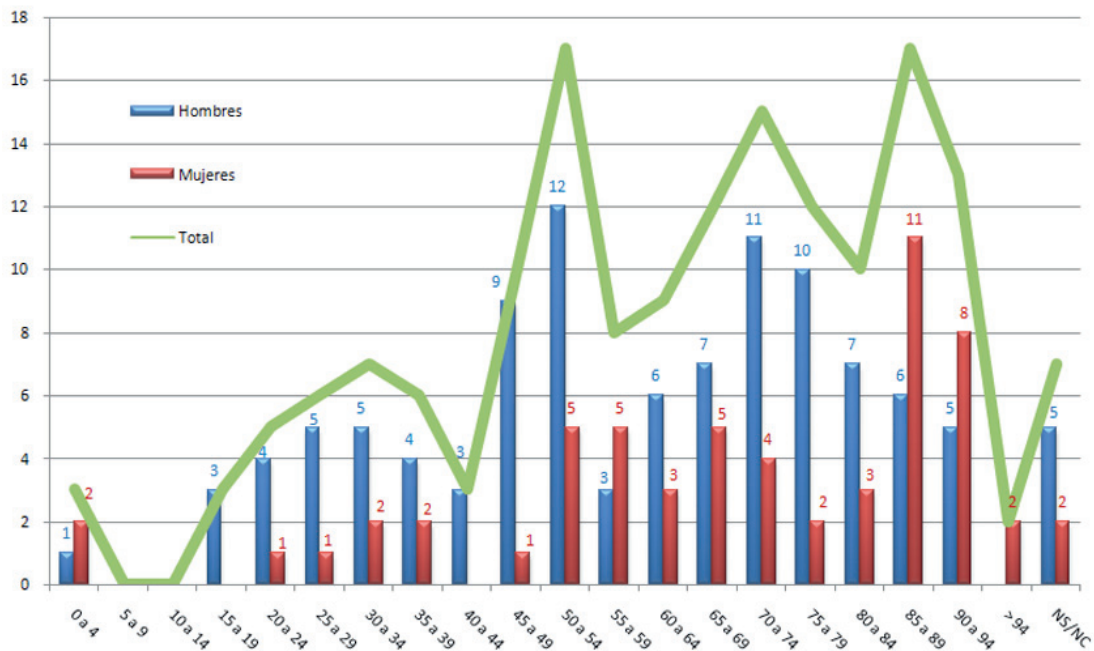


Figura 5. Víctimas mortales por edad y sexo. Año 2019.

Fuente: elaboración propia a partir de datos de Servicios de Bomberos e IML

Así, sólo el grupo de las personas de entre 50 y 54 años rompe esa curva progresiva al alza, con 17 víctimas totales (sumando mujeres y hombres), las mismas que registra el grupo de entre 85 y 89 años. A continuación, siempre por grupos de edad, están los de 70-74 (15 muertos) y 75-79 (12 muertos).

El índice de fallecidos por millón de habitantes arroja su valor más elevado en el grupo de 90 a 94 años, con 31,28 muertos, seguido de los de 85-89 (17,43 muertos por millón) y más de 94 años (16,68).

Cabe destacar, a la vista del gráfico, que todos los grupos a partir de los 65 años están ya por encima de los 5 muertos por millón de habitantes, lo que reitera que es, de nuevo, el grupo de población con mayor riesgo potencial. Ni siquiera el comentado anteriormente grupo de 55 a 59 años, pese a ser el que mayor número de víctimas sumó en 2019, llega al ratio de 5 muertos por millón de habitantes.

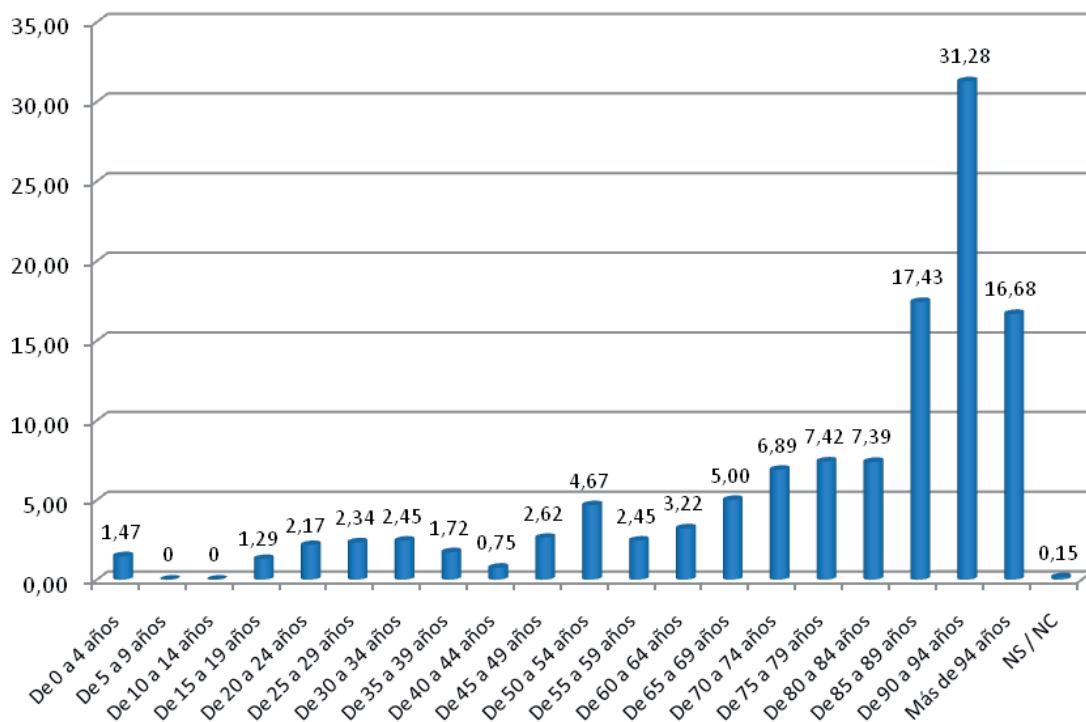


Figura 6. Índice de fallecidos por millón de habitantes por grupos de edad. Año 2019.  
Fuente: elaboración propia a partir de los datos de Servicios de Bomberos, INE e IML

En el grupo de los niños (menores de 15), en el año 2019 se han registrado 3 víctimas mortales, cifra idéntica a la de 2018, en el que, recordemos, el número total de víctimas fue mucho menor (123 frente a 164). Como dato destacable, el que entre los niños de 5 a 14 años no se registrara ni una sola muerte, situación que también se produjo en 2018.

Todo lo contrario ocurre en el grupo de 15 a 24 años, en los que en el pasado ejercicio se produjeron 8 muertes, frente a 1 en 2018. En cualquier caso, los datos de 2019 son totalmente acordes con los años de similares valores totales; cabe recordar que 2018 fue el que batió todos los récords a la baja de la serie de los últimos 10 años.

Grupos de edades	Víctimas mortales	%	Índice por millón de habitantes
De 0 a 14 años	3	1,8%	0,44
De 15 a 29 años	14	8,5%	1,95
De 30 a 64 años	60	36,4%	2,51
Más de 64 años	81	49,1%	8,94
NS / NC	7	4,2%	0,15
<b>Total</b>	<b>165</b>	<b>100%</b>	<b>3,51</b>

Tabla 2. Grupos de edades y porcentajes de víctimas mortales. Año 2019.  
Fuente: elaboración propia a partir de los datos de Servicios de Bomberos e IML

Un año más, por tanto, el sector más delicado y conflictivo es el de los mayores, a partir de 65 años. Las circunstancias en este colectivo vuelven a ser recurrentes: pérdida paulatina de sus capacidades motoras, progresivo incremento del número de personas mayores que viven solas y malas costumbres de calefacción en muchas áreas rurales de España (braseros, estufas sin mantenimiento, chimeneas desprotegidas, aparatos eléctricos obsoletos...), se traduce en que el 49,1% (5% más que en 2018) de los fallecidos en incendio y explosión en 2019 estuvieron en dicha franja de edad, con un ratio de 8,94 personas fallecidas por millón de habitantes (casi tres puntos más que en 2018). Estos datos lo convierten, como todos los años, en el grupo poblacional con el mayor índice de riesgo con diferencia.

Desde los primeros estudios realizados por Fundación MAPFRE y APTB, se ha destacado siempre que las personas a partir de 65 años mostraban una gran vulnerabilidad, con un porcentaje muy elevado de víctimas mortales. Analizando desde 2010, la conclusión es que el porcentaje permanece prácticamente estancado en torno al 50% del total de víctimas, incluso superándolo holgadamente en algún ejercicio: en 2017, las personas mayores de 64 años supusieron el 46% del total; en 2016, el 52%; en 2015, el 55%; en 2014, el 52%; en 2013, el 54%; en 2012 el 52%, y anteriormente, en 2011 y 2010, el 38%. El excepcional (por ahora) 2018, supusieron el 44%, mientras que 2019 vuelve a las cifras habituales, con el 49,1%.

En lo que se refiere al sexo de las víctimas, siempre sobre las cifras totales, el porcentaje de varones-mujeres sigue también en la línea de años anteriores, con un 64% para los primeros y un 36% para las segundas.

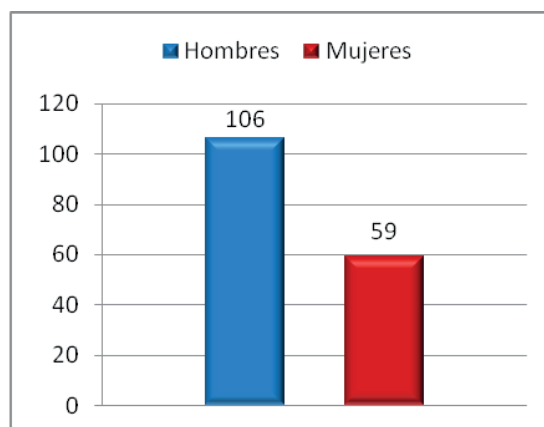


Figura 7. Número de víctimas mortales por sexo.

Fuente: elaboración propia a partir de los datos de Servicios de Bomberos e IML

**Desde los primeros estudios realizados por Fundación MAPFRE y APTB, se ha destacado siempre que las personas a partir de 65 años mostraban una gran vulnerabilidad, con un porcentaje muy elevado de víctimas mortales: en 2019, el 49,1% de los fallecidos totales estaban en ese grupo de edad**

## 9.2.- Distribución cronológica

A la hora de identificar tanto las posibles causas del siniestro como las posibles medidas de prevención para evitar muertes, objetivo final de este trabajo, son datos fundamentales el momento y el lugar donde se produce el incendio, con el fin de intentar identificar un patrón que pueda hacer algún tipo de predicción de riesgos que, a su vez, permita establecer una pautas de protección adecuadas a dichas circunstancias.

En este Estudio de Víctimas de Incendios de 2019 vamos a centrarnos, en lo que a distribución cronológica se refiere, tanto en los meses de mayor incidencia de incendios mortales, como en las franjas horarias del día en las que se concentra el mayor número de muertes.

En este Estudio de Víctimas de Incendios del año 2018, vamos a centrarnos, en lo que a distribución cronológica se refiere, tanto en los meses de mayor incidencia de incendios mortales, como en los horarios del día en el que se concentra el mayor número de muertes.

### 9.2.1.- Los meses del frío

En el año 2019 el 68% de los fallecidos (113 víctimas sobre 165) lo fueron en los meses de enero a marzo y de octubre a diciembre, es decir, los meses más fríos. El número de fallecidos en estos meses deja claro todos los años que la mortalidad por incendios está directamente relacionada a las bajas temperaturas y al uso de los sistemas de calefacción.

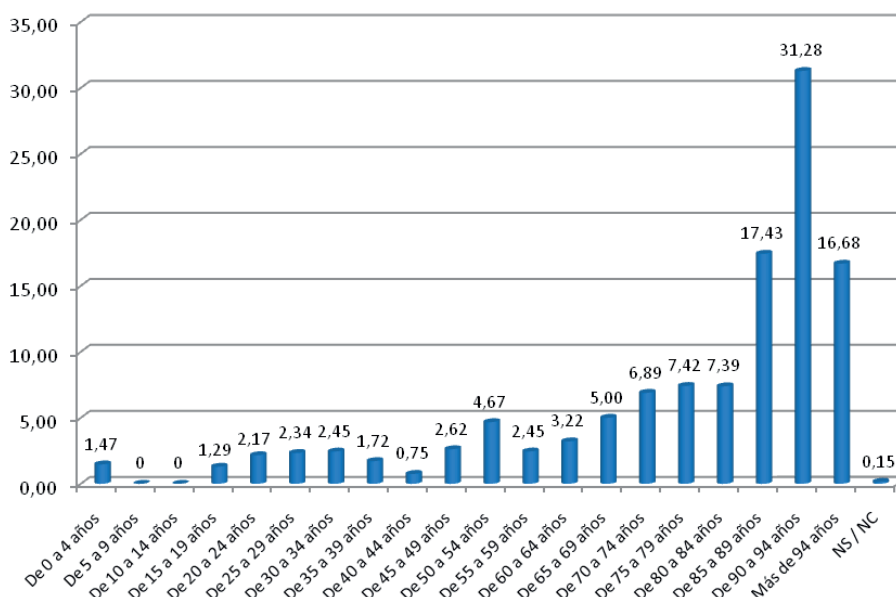


Figura 8. Víctimas mortales por meses. Año 2019.

Fuente: elaboración propia a partir de los datos de Servicios de Bomberos e IML

Meses fríos	Víctimas mortales	%
Meses fríos	113	68%
Meses cálidos	52	32%
<b>Total</b>	<b>165</b>	<b>100%</b>

Tabla 3. Víctimas mortales por período. Año 2019.

Fuente: elaboración propia a partir de los datos de Servicios de Bomberos e IML

En el estudio del año 2018, cuando se analizaban las posibles causas del descenso de muertes en

dicho ejercicio respecto a todos los anteriores, y especialmente frente a 2016 y 2017, se apuntaban las mejores condiciones climatológicas en los meses fríos.

En 2019 se ha producido el mismo efecto, pero en sentido contrario: menores temperaturas en los meses fríos, repunte de las muertes por incendio.

Así, según datos de la Agencia Estatal de Meteorología (AEMET), la diferencia de temperatura entre los meses fríos de 2016 y 2017 frente a 2018, rondó los dos grados en la media mensual tanto en enero como en diciembre, así como, aún más importante, la sensación térmica. Sin embargo, según la misma fuente, los meses de enero y febrero de 2019 “recuperaron” la normalidad, estableciéndose valores incluso por debajo de la media del siglo con 0,1 grados centígrados menos, lo que conlleva más de un grado de diferencia con el excepcional 2018.

En enero de 2019, la temperatura media en España fue de 7,1 grados, frente a los 8,3 de 2018. En febrero de 2019, la media fue de 8,7 grados, frente a los 9,2 de 2018. Al final de año, en noviembre y diciembre las temperaturas medias fueron, en 2019 y 2018, de 11,1 frente a 11,3, y de 9,2 frente a 9,9. Es decir, salvo diciembre, los meses fríos de puro invierno fueron sensiblemente más duros en 2019 que en 2018, y de ahí la diferencia de fallecidos entre ambos periodos: 79 en 2019 frente a los 65 de 2018.

**Salvo diciembre, los meses fríos de puro invierno fueron sensiblemente más duros en 2019 que en 2018, y de ahí la diferencia de fallecidos entre ambos periodos: 79 en 2019 frente a los 65 de 2018**

### 9.2.2.- Las horas del sueño

Desde el año 2010, este Estudio de Víctimas de Incendios ha dividido el día en dos franjas horarias: las horas que denominamos “nocturnas”, entre las 8:00 de la tarde y las 8:00 de la mañana, y las “diurnas”, las otras 12 horas, entre las 8:00 de la mañana y las 8:00 de la tarde.

Intervalos horarios	Víctimas mortales	%
Horas nocturnas	91	55%
Horas diurnas	71	43%
NS / NC	3	2%
<b>Total</b>	<b>165</b>	<b>100%</b>

Tabla 4. Víctimas mortales durante la noche y el día. Año 2019

Fuente: elaboración propia a partir de los datos de Servicios de Bomberos e IML

Por supuesto, en 2019 se mantiene la misma pauta de dos franjas horarias para darle homogeneidad a los resultados de toda esta década de trabajo. Así, el año pasado las horas de “sueño”, la noche, se cobraron el 55% de los muertos. El resultado vuelve a ratificar lo que hemos expresado en años anteriores: no hay una tendencia clara que nos permita determinar una peligrosidad más elevada en una franja que en otra, aunque en las horas nocturnas el riesgo se eleva al estar las personas dormidas y, por tanto, privadas de sus sentidos.

Así, volviendo al atípico 2018, en la franja horaria diurna se registraron más muertes que en el horario nocturno: 66 de día, lo que supuso el 54% del total, por 56 de noche, el 46%. En 2017, sin embargo, entre las 8 de la tarde y las 8 de la mañana se registraron 99 víctimas mortales; en las 12 horas diurnas, hubo 87 muertes. Esto supone un 12% de diferencia a favor de las segundas. En 2016, se registró un 60% más de fallecidos en las horas diurnas que en las nocturnas. En 2014, se produjo un

34% más de fallecidos en las horas nocturnas que en las diurnas, y 2015 se saldaba con un número de víctimas similares en horas diurnas y nocturnas.

Intervalos horarios	Víctimas mortales	%
Entre las 0 y 4 h	27	16,4%
Entre las 4 y 8 h	40	24,2%
Entre las 8 y 12 h	24	14,5%
Entre las 12 y 16 h	19	11,5%
Entre las 16 y 20 h	28	17%
Entre las 20 y 24 h	24	14,5%
NS / NC	3	1,9%
<b>Total</b>	<b>165</b>	<b>100%</b>

Tabla 5. Víctimas mortales por franja horaria. Año 2019.

Fuente: elaboración propia a partir de los datos de Servicios de Bomberos e IML

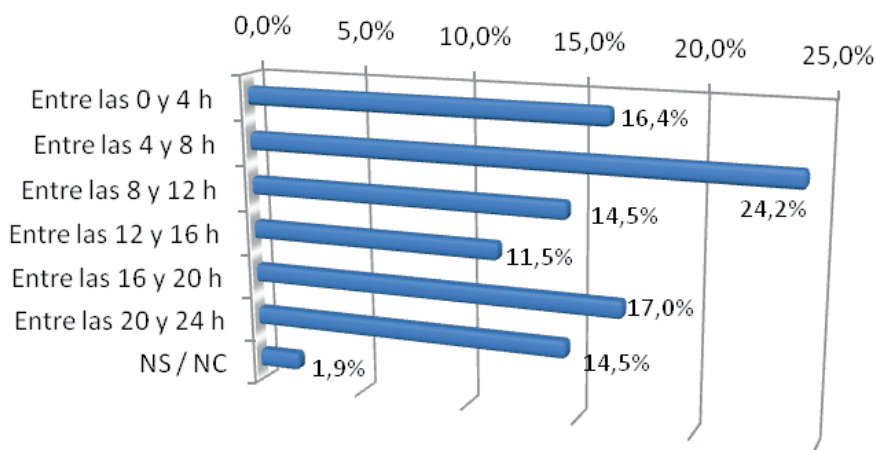


Figura 9. Porcentaje de víctimas mortales por franja horaria. Año 2019.

Fuente: elaboración propia a partir de los datos de Servicios de Bomberos e IML

En cualquier caso, hay que destacar la mayor vulnerabilidad que tienen las personas que se ven involucradas en un incendio nocturno. Por el día, es más fácil darse cuenta de que se ha iniciado un incendio, ya que los sentidos alertan. Por la noche, el único modo realmente eficiente para despertar al personal en caso de incendio es, a día de hoy, un detector de humos.

**El año pasado, las horas de “sueño”, la noche, se cobraron el 55% de los muertos, un dato que ratifica que no hay una tendencia clara que nos permita determinar una peligrosidad más elevada en una franja que en otra, aunque en las horas nocturnas la vulnerabilidad se eleva al estar las personas dormidas y, por tanto, privadas de sus sentidos**

## 10.- CAUSA PROBABLE DE LAS MUERTES SOBRE EL TOTAL DE VÍCTIMAS

Uno de los datos más importantes de este estudio es establecer la causa de la muerte en incendios y explosiones. En el análisis de 2019, disponemos de confirmación en el 100% de los 165 fallecidos.

Causa probable muerte	Hombres	Mujeres	Víctimas mortales	%
Intoxicación	63	36	99	60%
Quemaduras	40	20	60	36,4%
Traumatismos	0	2	2	1,2%
Parada cardiorrespiratoria	0	1	1	0,6%
Asfixia por sumersión	1	0	1	0,6%
Infarto	1	0	1	0,6%
Insuficiencia cardíaca	1	0	1	0,6%
<b>Total</b>	<b>106</b>	<b>59</b>	<b>165</b>	<b>100%</b>

Tabla 6. Causa probable de la muerte. Año 2019.

Fuente: elaboración propia a partir de los datos de Servicios de Bomberos e IML

Como casicada año desde 2010, la causa que ha provocado el fallecimiento del mayor porcentaje de víctimas es la intoxicación o inhalación de humos o gases tóxicos: 99 personas (el 60% de las víctimas mortales). Este dato, cruzado con el de las franjas horarias, confirma que muchas de las víctimas murieron sin ni siquiera ver el fuego, probablemente sin saber siquiera que había un incendio.

Causa probable muerte	Horas diurnas	Horas nocturnas	NS/NC	Víctimas mortales
Intoxicación	40	59	0	99
Quemaduras	28	29	3	60
Traumatismos	1	1	0	2
Parada cardiorrespiratoria	1	0	0	1
Asfixia por sumersión	0	1	0	1
Infarto	1	0	0	1
Insuficiencia cardíaca	0	1	0	1
<b>Total</b>	<b>71</b>	<b>91</b>	<b>3</b>	<b>165</b>

Tabla 7. Causa probable de la muerte según el horario. Año 2019.

Fuente: elaboración propia a partir de los datos de Servicios de Bomberos e IML

La cifra es muy similar a la de 2018, y a la de años anteriores en los que el mayor grupo de mortalidad ha sido por intoxicación, y cada año con porcentajes superiores al 50% del total, salvo en 2017, que registró "solo" un 45% de fallecidos por esta causa. Los datos de 2019 ponen de nuevo de manifiesto la importancia de la detección en las fases iniciales del incendio.

Las quemaduras vuelven a ocupar el segundo puesto en las causas de muerte en incendio, con 36% del total, frente al 33% de 2018 y el 40% de 2017.

**La causa que ha provocado el fallecimiento del mayor porcentaje de víctimas es la intoxicación o inhalación de humos o gases tóxicos: 99 personas (el 60% de las víctimas mortales)**



## 11.- VÍCTIMAS TOTALES POR COMUNIDAD AUTÓNOMA

Por cuarto año consecutivo, Andalucía vuelve a encabezar la tabla de víctimas mortales. Las 37 personas fallecidas en incendios en 2019 (el 22,4% del total nacional), se suman a las 36 de 2018 (29%), las 56 de 2017 (26%), las 33 de 2016 (20%)...

Comunidad autónoma	Víctimas mortales	%	Índice por millón de habitantes
Andalucía	37	22,4%	4,40
Aragón	6	3,6%	4,55
C. F. Navarra	1	0,6%	1,53
C. Madrid	15	9,1%	2,25
C. Valenciana	17	10,3%	3,40
Cantabria	3	1,8%	5,16
Castilla y León	11	6,7%	4,58
Castilla-La Mancha	8	4,8%	3,94
Cataluña	25	15,2%	3,26
Ceuta	0	0%	0,00
Extremadura	7	4,2%	6,56
Galicia	12	7,3%	4,45
I. Baleares	3	1,8%	2,61
I. Canarias	5	3%	2,32
La Rioja	0	0%	0,00
Melilla	0	0%	0,00
P. Asturias	3	1,8%	2,93
País Vasco	9	5,5%	4,08
R. Murcia	3	1,8%	2,01
<b>Total</b>	<b>165</b>	<b>100%</b>	<b>3,51</b>

Tabla 8. Víctimas mortales por comunidad autónoma. Año 2019.

Fuente: elaboración propia a partir de los datos de Servicios de Bomberos e IML

Cataluña y la Comunidad Valenciana vuelven a “repartirse” el segundo y tercer lugar, como en el año anterior, pero con cambio en las posiciones: Cataluña registró 25 muertos por 17 en Valencia.

De las 17 Comunidades Autónomas y dos Ciudades Autónomas que componen España, en 2019 sólo estas dos últimas, Ceuta y Melilla, y La Rioja entre las primeras, registran cero muertes. Llama la atención que la situación se repite en Ceuta y Melilla desde 2016.

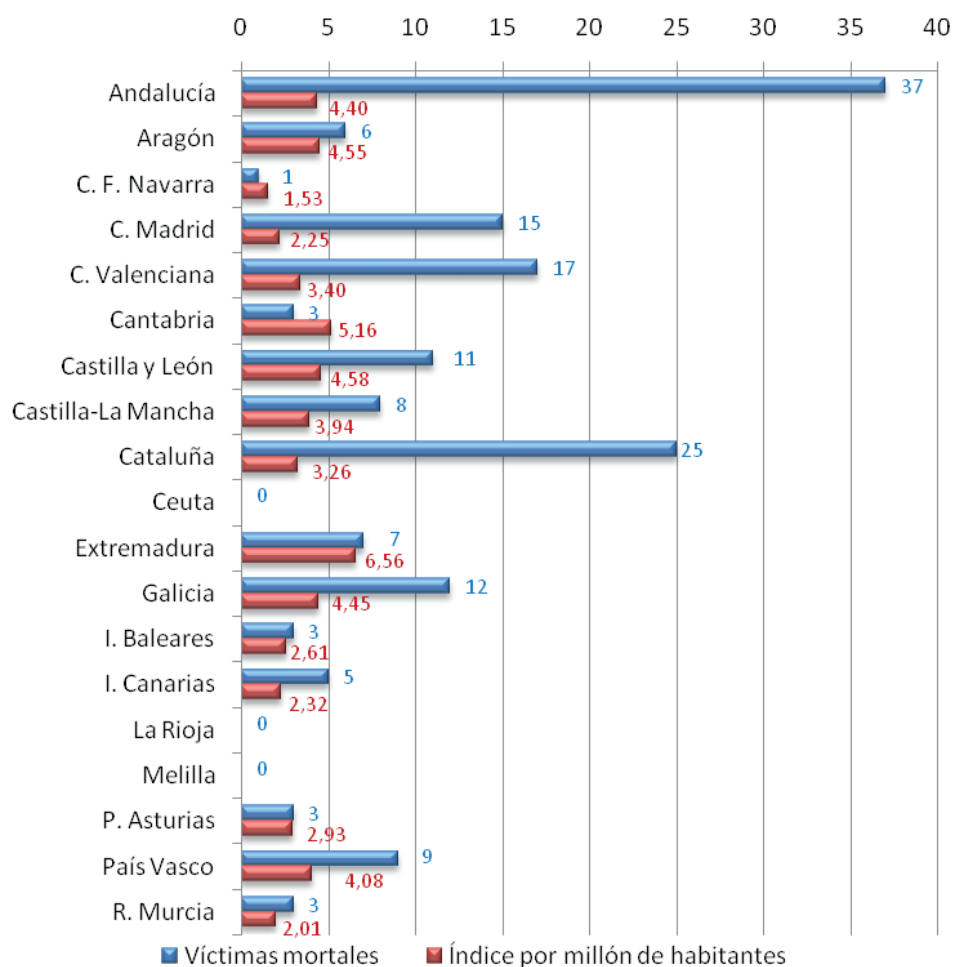


Figura 10. Víctimas mortales por comunidad autónoma e índice de fallecidos por millón de habitantes. Año 2019.  
Fuente: elaboración propia a partir de los datos de Servicios de Bomberos e IML

**Por cuarto año consecutivo, Andalucía encabeza la tabla de víctimas mortales: 37 personas fallecidas en incendios en 2019 (el 22,4% del total nacional), seguida por Cataluña, que registró 25 muertos, y Valencia, con 17**

## 12.- ANÁLISIS DE VÍCTIMAS MORTALES EN VIVIENDAS

Entramos en la parte más importante del Estudio de Víctimas de Incendios en España en 2019, sin obviar que todas las víctimas de incendio y explosiones son igual de importantes. Sin embargo, es en este apartado, en los muertos en fuegos en vivienda, donde los responsables de este trabajo, Fundación MAPFRE y APTB, estimamos que existe mucho margen de maniobra para reducir los trágicos números que, año tras año, superan el centenar de muertes en nuestro país.

Como cada año, en 2019 el mayor número de víctimas mortales por incendios se registró en viviendas: de los 165 fallecidos el pasado año en España a causa del fuego, 125 de ellos perecieron en su propio hogar, o en viviendas de familiares o amigos en las que, presuntamente, se sentían seguros. Un porcentaje del 76%, como se ha señalado al principio de este documento.

A continuación, se ofrece el análisis de los datos centrándonos exclusivamente en viviendas:

### 12.1.- Total víctimas mortales en vivienda

Es importante destacar que los 125 muertos en vivienda el año pasado, ese 76%, suponen una cifra muy alta sobre el dato de muertos totales por fuego.

Año	Víctimas mortales en vivienda	Variación %	Índice por millón de habitantes	Porcentaje respecto al total de víctimas
2010	135	-	2,86	70%
2011	114	-16%	2,41	66%
2012	86	-25%	1,82	51%
2013	94	9%	2,01	71%
2014	130	38%	2,8	80%
2015	110	-15%	2,36	77%
2016	133	21%	2,86	76%
2017	144	8%	3,08	68%
2018	96	-33%	2,05	78%
2019	125	30%	2,66	76%

Tabla 9. Evolución de víctimas mortales por incendio o explosión en vivienda. Año 2019.

Fuente: elaboración propia a partir de los datos de Servicios de Bomberos e IML

Como es lógico, la ratio por millón de habitantes vuelve a subir, en más de medio punto, con respecto a las cifras de 2018.



Figura 11. Evolución de víctimas mortales por incendio o explosión en vivienda. Año 2019.

Fuente: elaboración propia a partir de los datos de Servicios de Bomberos e IML

Ese alto porcentaje de muertes en vivienda con respecto al número total nos obliga a insistir, como en el estudio del año pasado, en la necesidad de estudiar las medidas a tomar para reducir los riesgos de fallecer en el propio hogar, que, según los datos de estos últimos años, ha aumentado considerablemente, hasta el punto de triplicar el de hacerlo en cualquier otro escenario. Una de las formas de combatir esta situación, como se ha dicho anteriormente, sería la legislación para la instalación obligatoria de detectores, al menos en las viviendas de nueva construcción y en todas aquellas que sean rehabilitadas o reformadas.

**En 2019, el 76% del total de víctimas mortales se produjo en incendios en vivienda, dato muy similar a 2018, con un 78%**

## 12.2.- Incendio o explosión

Al igual que en todos los anteriores estudios, en las viviendas sigue siendo mucho más común el suceso por incendio que por explosión. Así, en 2019 se registraron 3 víctimas mortales por este último motivo, lo que supone un 2% sobre el total de fallecidos en vivienda. En 2018 no hubo que lamentar ningún muerto por explosión en vivienda, frente a 18 en 2017, 4 en 2016 y 2 fallecidos de 2015, por citar los últimos años.

Motivo	Víctimas mortales en vivienda	%
Incendio	122	98%
Explosión	3	2%
NS / NC	0	0%
<b>Total</b>	<b>125</b>	<b>100%</b>

Tabla 10. Víctimas mortales por incendio o explosión en vivienda. Año 2019.

Fuente: elaboración propia a partir de los datos de Servicios de Bomberos e IML

### 12.3.- Víctimas mortales en viviendas por edad y sexo

Teniendo como dato conocido la edad del 97% de fallecidos por fuego o explosión en vivienda en 2019, volvemos a comprobar cómo el grupo de mayores de 64 años es el más numeroso, con diferencia, a la hora de sufrir esta tragedia en su propia casa.

Tal y como se puede ver en la siguiente tabla, dicho sector de población es, como ocurría en el análisis de los muertos totales, una vez más el que presenta el número de fallecimientos más elevado, con el 55% del total, como ha venido ocurriendo en todos los Estudios de Víctimas de Incendios.

Grupos de edades	Víctimas mortales	%	Índice por millón de habitantes
De 0 a 14 años	3	2,4%	0,44
De 15 a 29 años	10	8%	1,39
De 30 a 64 años	39	31,2%	1,63
Más de 64 años	69	55,2%	7,62
NS / NC	4	3,2%	0,09
<b>Total</b>	<b>125</b>	<b>100%</b>	<b>2,66</b>

Tabla 11. Grupos de edades y porcentajes de víctimas mortales en vivienda. Año 2019

Fuente: elaboración propia a partir de los datos de Servicios de Bomberos e IML

En 2019, este grupo de edad está muy distanciado del segundo con más muertos, el de 30 a 64 años, con un 31,2%, mientras que las víctimas más jóvenes, de 0 a 29 años, suman el 10,4% del total.

El dato más llamativo, sin embargo, salta en el índice por millón de habitantes, con 7,62 en el grupo de más de 64 años, casi cinco veces más que el inmediatamente peor, con 1,63 víctimas por millón.

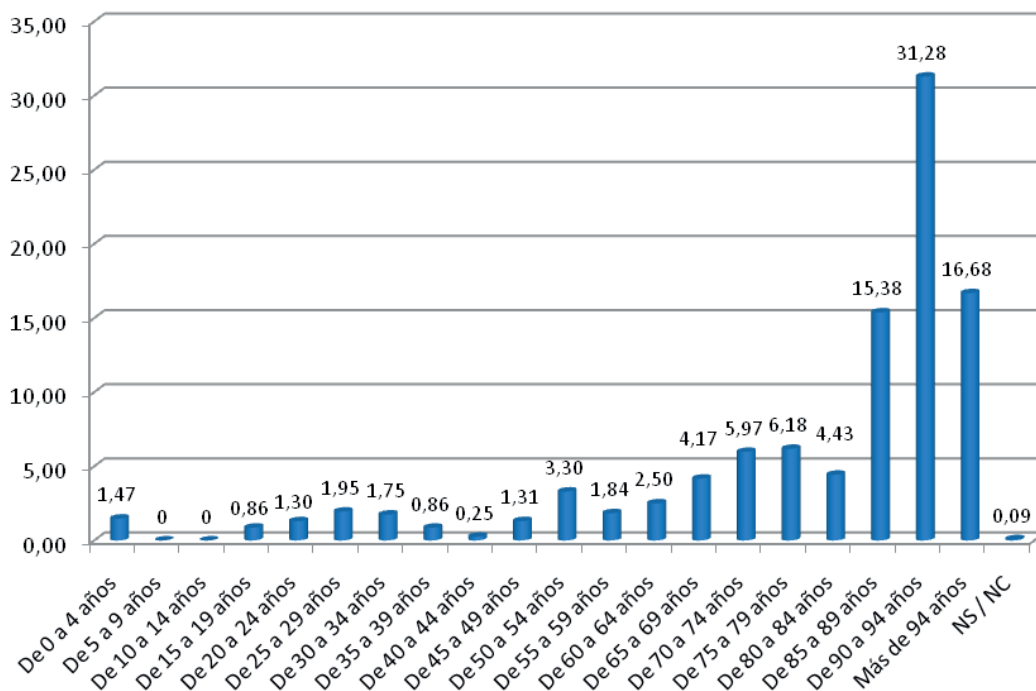


Figura 12. Índice de fallecidos por franjas de edad en viviendas por millón de habitantes. Año 2019.

Fuente: elaboración propia a partir de los datos de Servicios de Bomberos e IML

Para obtener una referencia más precisa sobre la vulnerabilidad de las distintas franjas de edad, analizamos tramos de cinco años y lo relacionamos con la población correspondiente a cada tramo, obteniendo así el índice de fallecidos en vivienda por millón de habitantes en cada grupo de edad.

En 2019, se da la circunstancia de que el segundo grupo de edad (por lustros) con más víctimas es el de 50 a 54 años, pero, a partir de ahí, todos los demás son ya del sector de población mayor de 64, incluyendo el de 85 a 89 años, con 15 muertes y el 12% del total de fallecidos en vivienda.

Una vez más, la estadística pone de manifiesto que el grupo de mayores de 64 años acapara más de la mitad de las víctimas en vivienda, como cada año, probablemente debido a problemas de movilidad, vivir solos, etcétera.

Queda claro, un año más, que este segmento de población es el que está expuesto a un mayor riesgo. Son personas que a menudo requieren cuidados y vigilancia.

Grupos de edades	Víctimas mortales	%	Índice por millón de habitantes
De 0 a 4 años	3	2,4%	1,47
De 5 a 9 años	0	0%	0,00
De 10 a 14 años	0	0%	0,00
De 15 a 19 años	2	1,6%	0,86
De 20 a 24 años	3	2,4%	1,30
De 25 a 29 años	5	4%	1,95
De 30 a 34 años	5	4%	1,75
De 35 a 39 años	3	2,4%	0,86
De 40 a 44 años	1	0,8%	0,25
De 45 a 49 años	5	4%	1,31
De 50 a 54 años	12	9,6%	3,30
De 55 a 59 años	6	4,8%	1,84
De 60 a 64 años	7	5,6%	2,50
De 65 a 69 años	10	8%	4,17
De 70 a 74 años	13	10,4%	5,97
De 75 a 79 años	10	8%	6,18
De 80 a 84 años	6	4,8%	4,43
De 85 a 89 años	15	12%	15,38
De 90 a 94 años	13	10,4%	31,28
Más de 94 años	2	1,6%	16,68
NS / NC	4	3,2%	0,09
<b>Total</b>	<b>125</b>	<b>100%</b>	<b>2,66</b>

Tabla 12. Número e índice de fallecidos por franjas de edad en vivienda por millón de habitantes. Año 2019.

Fuente: elaboración propia a partir de los datos de Servicios de Bomberos e IML

**El grupo de mayores de 64 años acapara el 55,2% de las víctimas en vivienda, con 69 fallecidos y un ratio de 7,62 muertos por millón de habitantes**

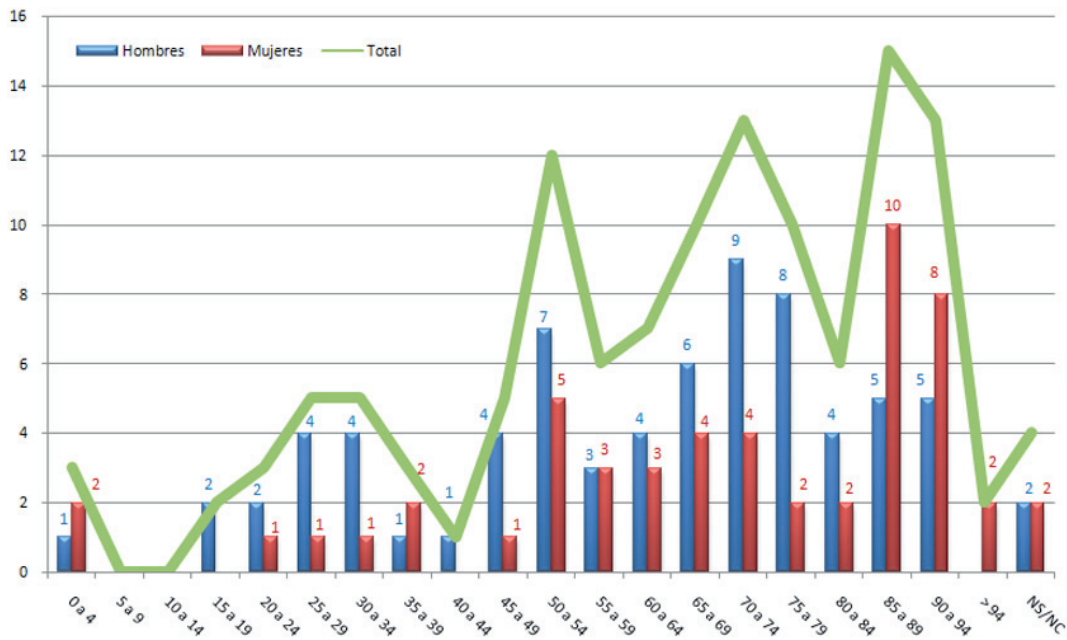


Figura 13. Víctimas mortales en vivienda por edad y sexo. Año 2019.  
Fuente: elaboración propia a partir de los datos de Servicios de Bomberos e IML

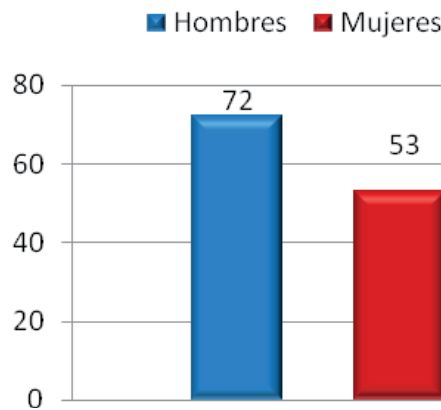


Figura 14. Víctimas mortales en vivienda por sexo. Año 2019.  
Fuente: elaboración propia a partir de los datos de Servicios de Bomberos e IML

Respecto al sexo de las víctimas, la tablas exponen que en todos los tramos de edad entre los 15 y los 84 años, el número de muertos varones supera al de mujeres (excepto en el de 35 a 39), para invertirse la tendencia entre los 85 y los 94. Uno de los motivos es la mayor esperanza de vida de la mujer todavía en estas generaciones, así como la mayor precaución de la mujer en actividades de riesgo.

**Este 2018, al igual que en los años anteriores, se registra un mayor número de fallecidos en hombres que en mujeres: 58 varones muertos frente a 38 mujeres**

### 12.4.- Víctimas mortales en viviendas por meses

Como en el apartado de este estudio referido a las víctimas mortales totales distribuidas según el mes del óbito, también en el caso de los fallecidos por incendio en vivienda son en los meses más fríos del año cuando se concentra el mayor número de muertes por incendio. A más frío, más necesidad de generar calor, lo que conlleva más incendios y más fallecidos.

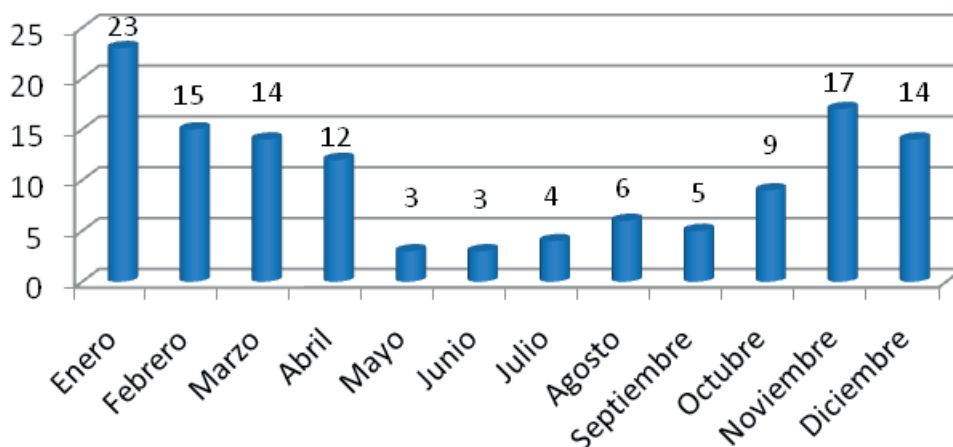


Figura 15. Víctimas mortales en vivienda por meses. Año 2019.

Fuente: elaboración propia a partir de los datos de Servicios de Bomberos e IML

Enero, con 23 muertos, y noviembre, con 17, son los dos peores meses de 2019, mientras que el verano volvió a la "normalidad" estadística de los ejercicios anteriores. Durante el periodo cálido de 2019, se registró un total de 33 fallecidos (de abril a septiembre, ambos incluidos), frente a los 92 muertos de los meses fríos.

Meses	Víctimas mortales en vivienda	%
Enero	23	18%
Febrero	15	12%
Marzo	14	11%
Abril	12	10%
Mayo	3	2%
Junio	3	2%
Julio	4	3%
Agosto	6	5%
Septiembre	5	4%
Octubre	9	7%
Noviembre	17	14%
Diciembre	14	11%
<b>Total</b>	<b>125</b>	<b>100%</b>

Tabla 13. Víctimas mortales en viviendas por meses. Año 2019.

Fuente: elaboración propia a partir de los datos de Servicios de Bomberos e IML



Meses fríos	Víctimas mortales en vivienda	%
Meses fríos	92	74%
Meses cálidos	33	26%
<b>Total</b>	<b>125</b>	<b>100%</b>

Tabla 14. Víctimas mortales en viviendas por período frío y cálido. Año 2019.  
Fuente: elaboración propia a partir de los datos de Servicios de Bomberos e IML

**Enero, con 23 muertos, y noviembre, con 17, son los dos peores meses de 2019; en los meses de “verano” se produjeron 33 fallecidos (de abril a septiembre, ambos incluidos), frente a los 92 muertos de los meses fríos**

### 12.5.- Víctimas mortales en viviendas por día de la semana

Este apartado arroja un dato a tener en cuenta, por ser el tercer año consecutivo en el que se repite: los días de la semana con más víctimas mortales en vivienda son del fin de semana. Este año, en concreto, es de nuevo el sábado, como ya ocurriera en 2018, con 24 (17 en el ejercicio anterior).

Aunque no exista un patrón definitivo, el hecho de que ya en tres años consecutivos se detecte esta coincidencia empieza a hacer pensar que se podría afianzar la teoría del tiempo de descanso: es decir, momentos en los que hay más personas en sus casas con necesidad de calentarse y utilizar los aparatos productores de calor, combinado con el movimiento que suele darse en las noches de los viernes y sábado, en los que se entra y sale mucho de casa, a diferentes horas, y que puede conllevar descuidos por cansancio, falta de atención, imprudencias motivadas por la falta de descanso adecuado o por la intervención de factores “festivos”, como puede ser el consumo de alcohol; la prolongación del uso de aparatos de calor por trasnochar... En cualquier caso, se trata en este punto únicamente de una hipótesis de trabajo que será necesario validar con datos o investigaciones más detalladas en próximas ediciones del Estudio de Víctimas de Incendio.

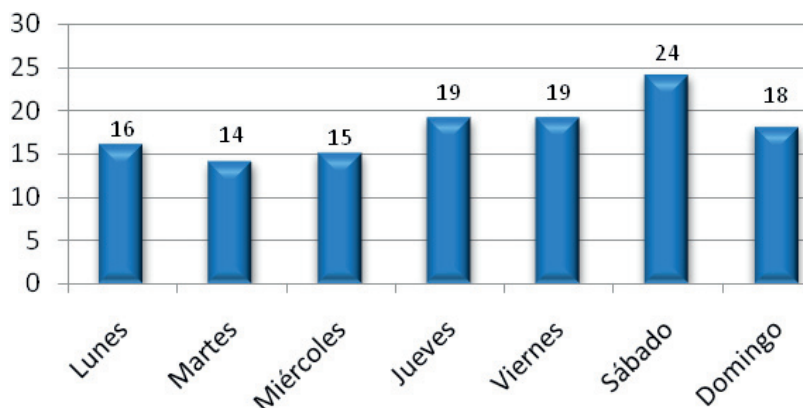


Figura 16. Víctimas mortales en viviendas por día de la semana. Año 2019.  
Fuente: elaboración propia a partir de los datos de Servicios de Bomberos e IML

Día de la semana	Víctimas mortales en vivienda	%
Lunes	16	12,8%
Martes	14	11,2%
Miércoles	15	12%
Jueves	19	15,2%
Viernes	19	15,2%
Sábado	24	19,2%
Domingo	18	14,4%
<b>Total</b>	<b>125</b>	<b>100%</b>

Tabla 15. Víctimas mortales en vivienda por día de la semana. Año 2019.  
Fuente: elaboración propia a partir de los datos de Servicios de Bomberos e IML

Por el momento no se puede establecer una relación definitiva causa-efecto entre el día de la semana y el número de víctimas, ya que, sin ir más lejos, en el año 2016 fue el lunes el que mayor número de fallecidos registró. Este mismo 2018, los siguientes días con más fallecidos son el miércoles, con 16, y el lunes, con 15.

**Por tercer año consecutivo, el día con más víctimas mortales en vivienda corresponde al fin de semana, (sábado, con 24 fallecidos)**

### 12.6.- Víctimas mortales en viviendas por franja horaria

En 2019, el número de fallecidos en vivienda en la franja diurna (de 8:00 a 20:00 horas) y en la nocturna (de 20:00 a 8:00 horas), descubre una gran diferencia a favor de la segunda, con 50 fallecidos en las horas del día frente a 73 en las de sueño.

Así, con un margen de error mínimo (sólo hay dos víctimas sin datos sobre su hora de fallecimiento), se comprueba una diferencia de 18 puntos entre los muertos de noche (el 58% del total) y los de día (40%), lo que pone de nuevo de manifiesto la importancia de políticas preventivas basadas en el detector de humos.

Intervalos horarios	Víctimas mortales en vivienda	%
Entre las 0 y 4 h	23	18%
Entre las 4 y 8 h	34	27%
Entre las 8 y 12 h	15	12%
Entre las 12 y 16 h	17	14%
Entre las 16 y 20 h	18	14%
Entre las 20 y 24 h	16	13%
NS / NC	2	2%
<b>Total</b>	<b>125</b>	<b>100%</b>

Tabla 16. Víctimas mortales en vivienda por franja horaria. Año 2019.  
Fuente: elaboración propia a partir de los datos de Servicios de Bomberos e IML

Por franjas horarias, la más peligrosa fue la de la madrugada avanzada, de 4:00a 8:00, donde se acumulan el 27% de las víctimas mortales en 2019 (34muertos).

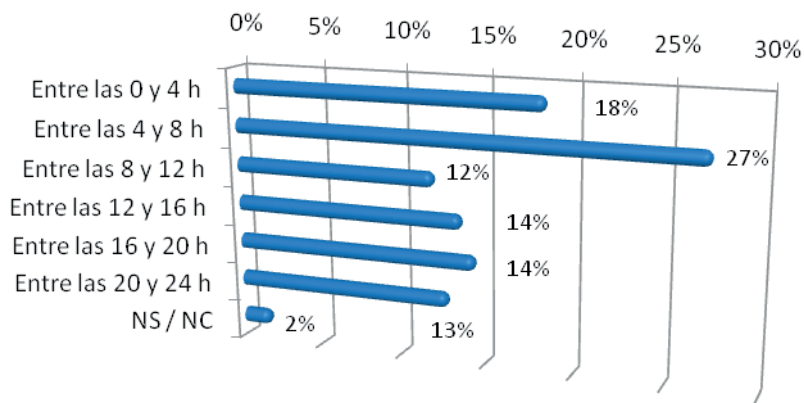


Figura 17. Porcentaje de víctimas mortales en vivienda por franja horaria. Año 2019.  
Fuente: elaboración propia a partir de los datos de Servicios de Bomberos e IML

**En 2019, se comprueba una diferencia de 18 puntos entre los muertos de noche (el 58% del total) y los de día (40%), lo que pone de nuevo de manifiesto la importancia de políticas preventivas basadas en el detector de humos**

### 12.7.- Víctimas mortales en viviendas por el lugar donde ocurre el incendio

A continuación, se realiza un análisis de las características de las viviendas en las que se produjeron víctimas mortales en 2019, en función de las siguientes variables:

- Tamaño de la población en que se ubica la vivienda.
- Tipo de vivienda.
- Planta de la vivienda en el que se produjo el incendio.
- Lugar de origen del incendio en la vivienda.

#### 12.7.1.- Tamaño de la población en que se ubica la vivienda

Con el fin de tener una referencia lo más significativa posible, se calcula el índice de muertos por millón de habitantes para cada tamaño de población. También se indica en el gráfico el número absoluto de víctimas mortales por tamaño de las poblaciones.

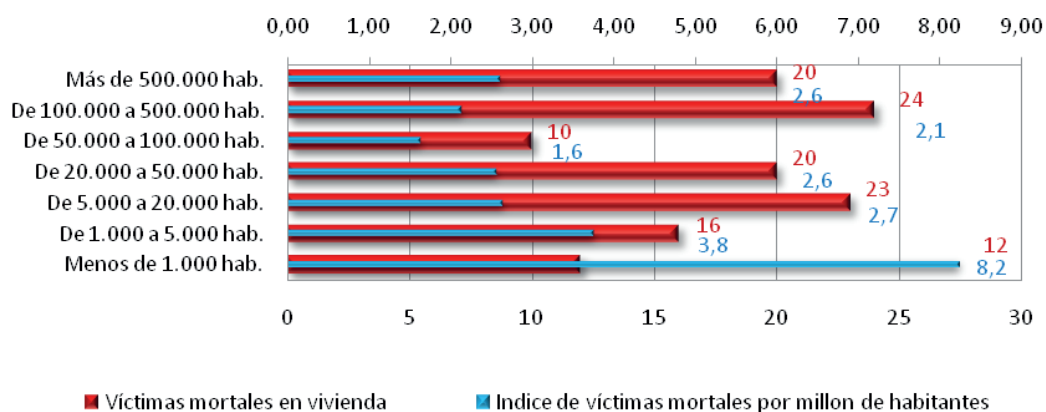


Figura 18. Víctimas mortales en vivienda según el tamaño de la población e índice de fallecidos en vivienda por millón de habitantes. Año 2019.  
Fuente: elaboración propia a partir de los datos de Servicios de Bomberos e IML

Las víctimas mortales en grandes poblaciones han aumentado en 2019 con respecto al año anterior por el ya comentado, varias veces, aumento de víctimas tras un ejercicio especialmente bajo en número de fallecidos como fue 2018. La vuelta a las medias habituales colocan los datos por ciudades en cifras acorde con esa citada media.

Así, en las ciudades de más de 500.000 habitantes se “recuperan” valores típicos de años con similar número de muertos, y se pasa de 2,7 fallecidos por millón de habitantes en 2016, a 3,3 en 2017, a 2,1 en 2018 y 2,6 en 2019.

Lo mismo sucede con las poblaciones de 100.000 a 500.000 habitantes: 2,1 en 2016; 2,5 en 2017; 1,9 en 2018 y, de nuevo, 2,1 en 2019.

El peor índice de 2019 se encuentra esta vez en los municipios más pequeños, los de menos de 1.000 habitantes, donde la media se “dispara” a 8,2 muertos por millón, frente a los 3,4 de 2018.

**El peor índice de 2019 se encuentra esta vez en los municipios más pequeños, los de menos de 1.000 habitantes, donde la media se “dispara” a 8,2 muertos por millón**

### 12.7.2.- Víctimas mortales por tipo de vivienda

Con todas las víctimas localizadas en su ubicación en el momento del incendio que les costó la vida, en el año 2019, el porcentaje de víctimas es mayor en las viviendas colectivas: 55% en estas, frente a 45% en las unifamiliares. Esta situación se ha dado en siete de los últimos nueve años, lo que deja patente una clara tendencia a un mayor número de víctimas mortales en las viviendas colectivas.

Tipo de edificio	Víctimas mortales en vivienda	%
Vivienda colectiva	69	55%
Vivienda unifamiliar	56	45%
NS / NC	0	0%
<b>Total</b>	<b>125</b>	<b>100%</b>

Tabla 17. Víctimas mortales en vivienda por el tipo de edificio de viviendas. Año 2019.  
Fuente: elaboración propia a partir de los datos de Servicios de Bomberos e IML

Para valorar mejor estas cifras, se analizan teniendo en cuenta los últimos datos de la Oficina Europea de Estadística (Eurostat), correspondientes al año 2018, sobre el tipo de vivienda más común en España: somos el segundo país de la Unión Europea (UE) en los que mayor porcentaje de población vive en un piso (vivienda colectiva). De hecho, el 64,9% de los españoles habita en este tipo de edificación, frente al 35,1% que lo hace en una casa unifamiliar, ya sea adosada o independiente. Por tanto, parece totalmente lógico que haya un porcentaje considerablemente más elevado de siniestros y víctimas en vivienda colectiva, eso sin tener en cuenta los condicionamientos y riesgos que ya de por sí conllevan este tipo de edificaciones, especialmente las más antiguas, a la hora de hacer frente a un incendio.

**En el 2019, el porcentaje de víctimas fue mayor en las viviendas colectivas: 55% en estas, frente a 45% en viviendas unifamiliares**

### 12.7.3.- Víctimas mortales por planta de la vivienda

Como en los estudios anteriores, se denomina planta primera a la que se encuentra sobre rasante; por lo tanto, lo que a veces se llama planta baja o planta cero, en este estudio, al igual que en los del INE, será la primera planta.

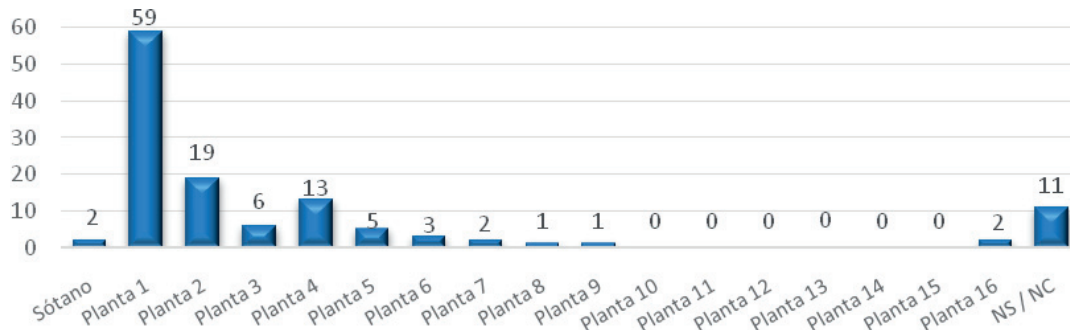


Figura 19. Víctimas mortales en vivienda registradas por planta. Año 2019.  
Fuente: elaboración propia a partir de los datos de Servicios de Bomberos e IML

Número de planta del incendio	Víctimas mortales en vivienda	%
Sótano	2	1,6%
Planta 1	59	47,2%
Planta 2	20	16%
Planta 3	6	4,8%
Planta 4	13	10,4%
Planta 5	5	4%
Planta 6	3	2,4%
Planta 7	2	1,6%
Planta 8	1	0,8%
Planta 9	1	0,8%
Planta 10	0	0%
Planta 11	0	0%
Planta 12	0	0%
Planta 13	0	0%
Planta 14	0	0%
Planta 15	0	0%
Planta 16	2	1,6%
NS / NC	11	8,8%
<b>Total</b>	<b>125</b>	<b>100%</b>

Tabla 18. Víctimas mortales en vivienda por número de planta en la que se produce el incendio. Año 2019.  
Fuente: elaboración propia a partir de los datos de Servicios de Bomberos e IML

En 2019, es de nuevo la 1ª planta la que peores datos presenta, con 59 fallecidos. Después viene la 2ª planta, con 20 fallecidos y en tercer lugar, la 4ª planta, con 13 fallecidos.

Estos datos son muy similares, en cuanto a porcentajes y plantas con más víctimas, a los de 2016, 2017 y 2018.

Cabe destacar que, de los 79 muertos que se registraron en las plantas 1 y 2, 45 de ellos corresponden a viviendas unifamiliares: 36 en planta 1 (planta de calle) y 9 en planta 2. El resto de víctimas

mortales recogidas en esta tabla (a partir de la planta 3) fueron ya todas en edificios de vivienda colectiva.

**El mayor número de fallecidos se produjo en la planta 1 de los edificios afectados por incendios con víctimas mortales: 59, prácticamente la mitad del total registrado en 2019. De ellos, 36 corresponden a viviendas unifamiliares**

#### 12.7.4.- Lugar de origen de los incendios con víctimas fallecidas en vivienda

La siguiente tabla recoge el número de víctimas mortales en función del lugar donde se ha iniciado el incendio. Hay que tener en cuenta que estos valores vienen más condicionados que todos los anteriores, en los que se ha alcanzado o rozado el 100% en los datos, pero la dificultad en la investigación de incendios en algunos casos y la falta de evidencias determinantes en otros, supone que no se disponga del dato en 29 casos de los 125 fallecidos por fuego (el 23% del total).

Origen del incendio	Víctimas mortales	%	% sobre casos conocidos
Salón	50	40%	52%
Dormitorio	29	23%	30%
Cocina	14	11%	15%
Trastero	2	2%	2%
Vestíbulo	1	1%	1%
NS/NC	29	23%	-
<b>Total</b>	<b>125</b>	<b>100%</b>	<b>100%</b>

Tabla 19. Víctimas mortales en vivienda según el lugar donde se origina el incendio. Año 2019.

Fuente: elaboración propia a partir de los datos de Servicios de Bomberos e IML

Por ese motivo, y tal y como recoge la columna de la derecha del todo de la tabla número 19, a la hora de establecer porcentajes y su posterior análisis, trabajaremos sobre el total de casos conocidos y verificados por los Servicios de Bomberos y los IML. Es decir, todos los cálculos se harán en este apartado descartando el 23% de muertes de las que no se dispone del dato del origen del incendio.

Teniendo en cuenta los casos en los que sí se dispone de la información contrastada, de nuevo el salón, con el 52% del total de víctimas, se erige como el lugar más peligroso de la casa, pues allí es donde se inician más de la mitad de incendios con víctimas mortales. Incluso contando los casos en los que no se conoce el dato, el salón sigue siendo el punto donde más fuegos mortales se inician, con un 40% de los casos.

El segundo foco vuelve a ser el dormitorio, con el 30%. Y, ya más alejada en los resultados, como todos los años, se encuentra la cocina, con el 15% de los fallecidos.

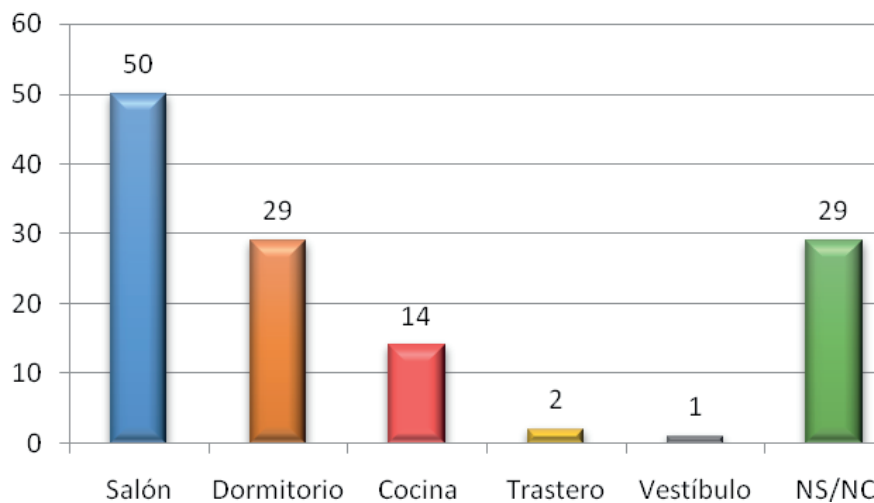


Figura 20. Víctimas mortales en vivienda según el lugar donde se origina el incendio. Año 2019.  
Fuente: elaboración propia a partir de los datos de Servicios de Bomberos e IML

Estos datos dan una idea muy clara de dónde se deben colocar los detectores en las viviendas. El lugar más apropiado es aquel en el que se origina el incendio, puesto que podremos reaccionar cuando todavía este se encuentra en fase de conato. La condición necesaria será que la señal acústica seaperfectamente audible desde el resto de las dependencias de la vivienda.

Por lo tanto, lo más adecuado sería contar con, al menos, un detector de incendios por planta, aunque, si fuera posible, lo ideal sería contar con un aparato en todos los salones y dormitorios (del tipo óptico de humos). Además, si hubieseotro lugar con algún elemento de riesgo (chimenea, caldera, etc.), también en dichas estancias serían recomendables losdetectores.

**De nuevo el salón, con el 52% del total de víctimas, se erige como el lugar más peligroso de la casa, pues allí se inician más de la mitad de incendios con víctimas mortales. El segundo foco vuelve a ser el dormitorio, con el 30%**

## 12.8.- Circunstancias de las víctimas

A continuación, se analizan las características propias de las víctimas mortales y las circunstancias en el momento de producirse el incendio. Para ello, se considera:

- El tipo de ocupante del edificio: habitual u ocasional.
- La estructura familiar: si la víctima vivía sola o acompañada.

### 12.8.1.- Víctimas mortales por el tipo de ocupante del edificio

El propio hogar es el lugar más peligroso a la hora de hablar de víctimas mortales de incendio. Así lo demuestra, un año más, el dato del lugar en el que han fallecido las personas por fuego. En 2019, siguiendo la pauta marcada en los años previos, la gran mayoría de las víctimas, el 96%, murió en su

propia casa. Un porcentaje clave si tenemos en cuenta que disponemos en este estudio del 99% de los casos confirmados.

Tipo de ocupante	Víctimas mortales en vivienda	%
Habitual	120	96%
Ocasional	3	2%
Vecino	1	1%
NS / NC	1	1%
<b>Total</b>	<b>125</b>	<b>100%</b>

Tabla 20. Víctimas mortales en vivienda por tipo de ocupante. Año 2019.  
Fuente: elaboración propia a partir de los datos de Servicios de Bomberos e IML

**En 2019, siguiendo la pauta marcada en los años previos, la gran mayoría de las víctimas, el 96%, murió en su propia casa. Un porcentaje clave si tenemos en cuenta que disponemos en este estudio del 99% de los casos confirmados**

### 12.8.2.- Víctimas mortales según la forma de vida familiar

El dato de personas fallecidas que vivían solas vuelve a crecer con respecto a 2018, con 35 personas fallecidas que vivían solas en la vivienda en la que encontraron la muerte. Aunque hay un 19% de casos sin confirmar en este dato, más de la mitad de los muertos en 2019 (el 53%) fallecieron pese a que vivían acompañados.

Forma de vida familiar de la víctima	Víctimas mortales	%	Índice por millón de habitantes
Sola	35	28%	7,30
Acompañada	66	53%	1,56
NS / NC	24	19%	0,51
<b>Total</b>	<b>125</b>	<b>100%</b>	<b>2,66</b>

Tabla 21. Víctimas mortales en vivienda según la forma de vida familiar. Año 2019.  
Fuente: elaboración propia a partir de los datos de Servicios de Bomberos e IML

Según la Estadística Continua de Hogares del Instituto Nacional de Estadística, en 2019 un total de 4.793.700 personas vivían solas en España. Eso supone un incremento de 61.200 personas más en soledad que en 2018.

Si se relaciona este número de personas con el porcentaje de datos, los 35 fallecimientos de personas solas suponen una ratio de 7,30 víctimas mortales por millón de habitantes. Ahora bien, si se compara esta ratio con el de las personas fallecidas que vivían acompañadas (1,56 víctimas mortales por millón de habitantes), se comprueba que el riesgo se multiplica por 5 para las personas que viven solas. A esta situación hay que añadir que, de las personas que viven solas, el 41,9% (2.009.100, según datos del INE correspondientes a 2019) tiene 65 o más años.

**El riesgo de morir en un incendio se multiplica por 5 si la persona vive sola.**



### 12.9.- Causa probable de la muerte de las víctimas en viviendas

Como ya dijimos anteriormente, uno de los parámetros fundamentales de este estudio es establecer la causa de la muerte en incendios y explosiones, esta vez en vivienda.

Y, como en el apartado de datos totales, la intoxicación por inhalación de humos y gases tóxicos es la principal causa de muerte en incendios domésticos en España: el 68% de los muertos en incendio en nuestro país en 2019 fueron por dicha causa o, lo que es lo mismo, 2 de cada 3 muertos podrían haber tenido la oportunidad de salvarse si hubiera tenido instalado un detector de humos. Muy lejos queda ya la segunda causa de muerte, las quemaduras, con un 29,6%.

Causa probable muerte	Hombres	Mujeres	Víctimas mortales en vivienda	%
Intoxicación	52	33	85	68%
Quemaduras	19	18	37	29,6%
Traumatismos	0	1	1	0,8%
Parada cardiorrespiratoria	0	1	1	0,8%
Infarto	1	0	1	0,8%
<b>Total</b>	<b>72</b>	<b>53</b>	<b>125</b>	<b>100%</b>

Tabla 22. Víctimas mortales en vivienda según la causa probable de la muerte. Año 2019.

Fuente: elaboración propia a partir de los datos de Servicios de Bomberos e IML

Causa probable muerte	Horas diurnas	Horas nocturnas	NS/NC	Víctimas mortales en vivienda
Intoxicación	33	52	0	85
Quemaduras	14	21	2	37
Traumatismos	1	0	0	1
Parada cardiorrespiratoria	1	0	0	1
Infarto	1	0	0	1
<b>Total</b>	<b>50</b>	<b>73</b>	<b>2</b>	<b>125</b>

Tabla 23. Causa probable de la muerte de las víctimas en vivienda según el horario. Año 2019.

Fuente: elaboración propia a partir de los datos de Servicios de Bomberos e IML

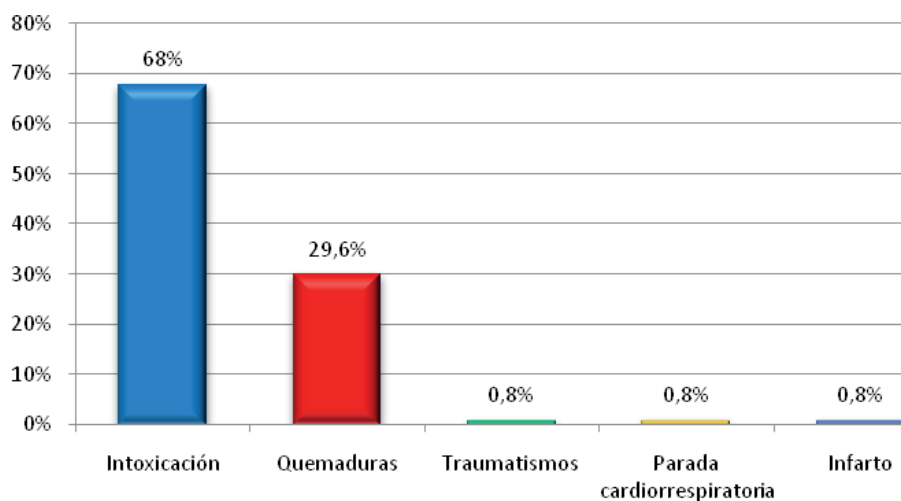


Figura 21. Porcentaje de la causa de fallecimiento de las víctimas en vivienda. Año 2019.

Fuente: elaboración propia a partir de los datos de Servicios de Bomberos e IML

Los datos de este apartado son especialmente significativos porque se dispone del 94% de la información confirmada por los IML de las distintas Comunidades Autónomas.

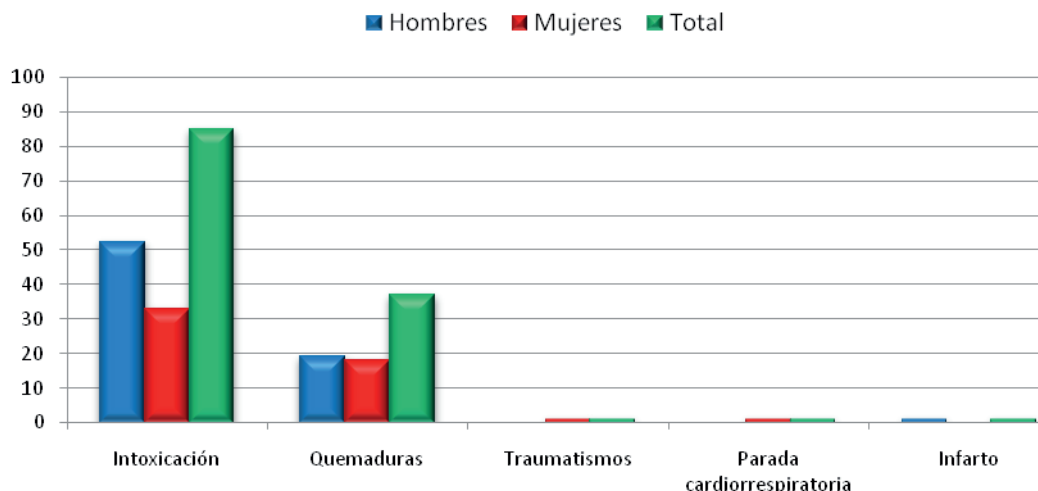


Figura 22. Causa de fallecimiento de las víctimas en vivienda por sexo.  
Fuente: elaboración propia a partir de los datos de Servicios de Bomberos e IML

**El 68% de los muertos en incendio en vivienda en nuestro país en 2019 fueron por inhalación de humo y gases tóxicos o, lo que es lo mismo, se repite la tragedia un año más de que 2 de cada 3 muertos podría haber tenido la oportunidad de salvarse si hubiera tenido instalado un detector**

### 12.10.- Origen de los incendios con víctimas en viviendas

La falta de un criterio unificado de trabajo en los Servicios de Bomberos de España, crea una serie de lagunas en determinados datos de sus actuaciones. Como hemos comentado en ediciones de años anteriores del Estudio de Víctimas de Incendio, el caso más evidente es la indefinición en el área de Investigación de Incendios, que en muchos Servicios no se desarrolla, bien por falta de medios, bien por falta de competencias.

Causa probable incendio	Víctimas mortales en vivienda	%	% sobre casos conocidos
Eléctrica	29	23%	41%
Productor de calor	18	14%	26%
Fumadores	9	7%	13%
Fuego directo	7	6%	10%
Cocinar	6	5%	9%
Fuga de gas	1	1%	1%
NS/NC	55	44%	-
<b>Total</b>	<b>125</b>	<b>100%</b>	<b>100%</b>

Tabla 24. Víctimas mortales en viviendas según la causa probable del incendio. Año 2019.  
Fuente: elaboración propia a partir de los datos de Servicios de Bomberos e IML

En este estudio, aunque hemos mejorado en 14 puntos los casos confirmados entre Servicios de Bomberos y otras instituciones que han colaborado en la recogida de datos en 2019, disponemos del 56% sobre los 125 muertos en incendios en vivienda.

Pero con la información obtenida (centrando el análisis en el 56% de casos confirmados y descartando el otro 44%), se puede determinar que los principales causantes probables de los incendios en viviendas en los que se han producido fallecidos vuelven a ser este año las causas eléctricas: 29 muertos (41% de los fallecidos en vivienda). Mal uso de aparatos, enchufes, regletas, etc... sin olvidar el cada vez mayor número de siniestros causados por incendios o explosiones de baterías a la hora de su recarga. Así, aunque en 2018 el principal motivo de causa de incendios fueron los productores de calor (estufas, chimeneas, braseros...), en 2019 fueron las causas eléctricas.

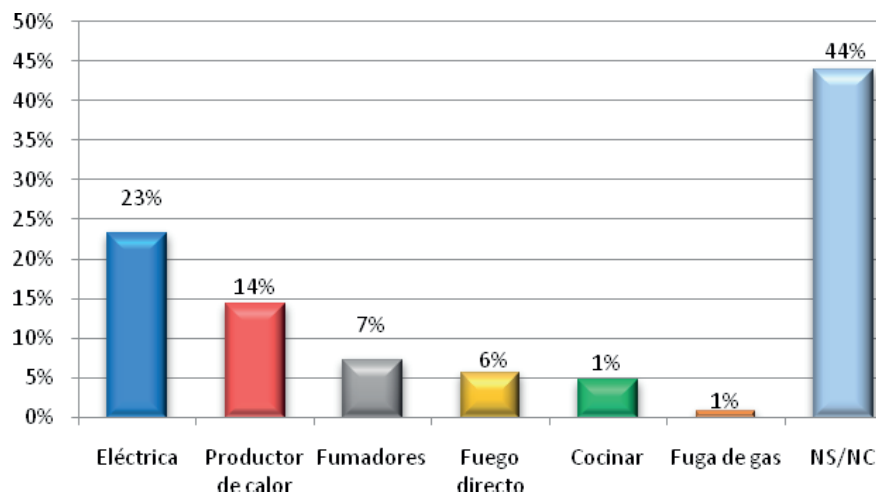


Figura 23. Víctimas mortales en vivienda según la causa probable del incendio. Año 2019.  
Fuente: elaboración propia a partir de los datos de Servicios de Bomberos e IML

El segundo grupo de fallecidos se produce a causa de, efectivamente, productores de calor: 18 muertos (26%).

Y en tercer lugar vuelven a aparecer los muertos por fumar: personas que se quedan dormidas en el sofá (salón) o la cama (dormitorio), cayendo el cigarrillo sobre la tapicería, la alfombra o las sábanas, produciendo fuego. En 2018 se registraron 8 muertos en este grupo, tras un claro descenso a 6 de 2017, y tras la dramática cifra de los dos años anteriores, con 17 fallecidos en cada uno de ellos. En 2019, fueron 9 las personas que perdieron la vida en esta absurda circunstancia...

**Los principales causantes probables de los incendios en viviendas con muertes en 2019 son fallos derivados del uso de la electricidad, con 29 muertos, seguidos por los productores de calor, con 18 víctimas. Vuelven a subir los muertos por fumar: 9**

### 12.11.- Víctimas mortales en viviendas por comunidad autónoma

La comunidad autónoma con mayor número de muertos en el cómputo total, como se ha explicado anteriormente, repite en el de víctimas mortales en vivienda: Andalucía, con 26 fallecidos. La segunda es Cataluña, con 22, seguida de la Comunidad de Madrid, con 14.

De las 17 Comunidades Autónomas y 2 Ciudades Autónomas que componen España, en 2019 sólo en

La Rioja, Ceuta y Melilla no se produjeron víctimas en vivienda.

Andalucía, sin embargo, no es la Comunidad con mayor ratio por millón de habitantes, y se ve ampliamente superada por Extremadura, con 6,56, y por Cantabria, con 5,16.

El ratio total de España en 2019 fue de 2,66 muertos por millón de habitantes. El menor índice de fallecidos en vivienda en toda la serie histórica se registró en el año 2012, con 1,82 víctimas mortales por millón de habitantes.

Comunidad autónoma	Víctimas mortales en vivienda	%	Índice por millón de habitantes
Andalucía	26	20,8%	3,09
Aragón	4	3,2%	3,03
C. F. Navarra	1	0,8%	1,53
C. Madrid	14	11,2%	2,10
C. Valenciana	13	10,4%	2,60
Cantabria	3	2,4%	5,16
Castilla y León	7	5,6%	2,92
Castilla-La Mancha	7	5,6%	3,44
Cataluña	22	17,6%	2,87
Ceuta	0	0,0%	0,00
Extremadura	7	5,6%	6,56
Galicia	7	5,6%	2,59
I. Baleares	1	0,8%	0,87
I. Canarias	3	2,4%	1,39
La Rioja	0	0,0%	0,00
Melilla	0	0,0%	0,00
P. Asturias	3	2,4%	2,93
País Vasco	5	4,0%	2,26
R. Murcia	2	1,6%	1,34
<b>Total</b>	<b>125</b>	<b>100%</b>	<b>2,66</b>

Tabla 25. Víctimas mortales en vivienda por comunidad autónoma. Año 2019.  
Fuente: elaboración propia a partir de los datos de Servicios de Bomberos e IML

**La Comunidad Autónoma con mayor número de fallecidos en viviendas fue Andalucía, con 26. De las 17 Comunidades Autónomas y 2 Ciudades Autónomas que componen España, en 2019 sólo La Rioja, Ceuta y Melilla no registraron muertes en vivienda**

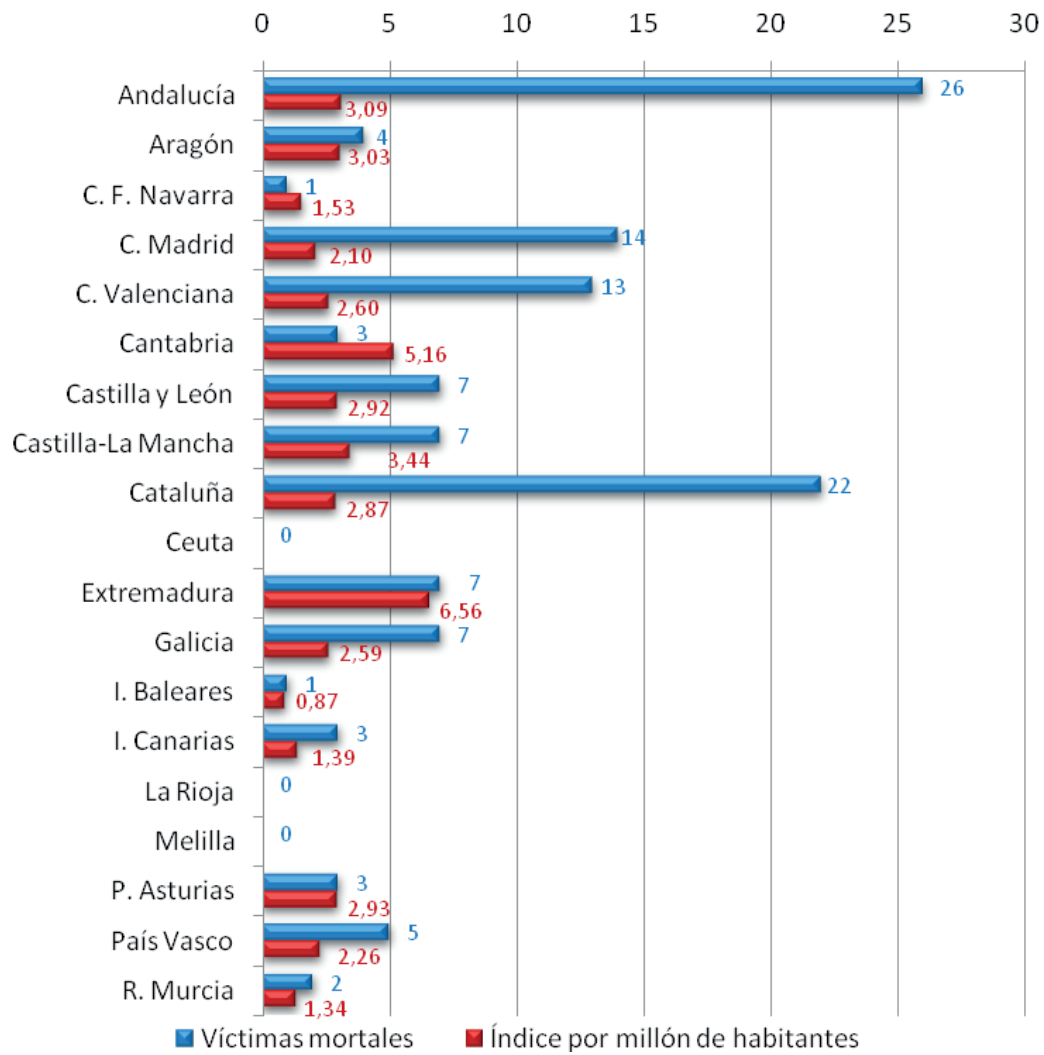


Figura 24. Víctimas mortales en vivienda por comunidad autónoma e índice de fallecidos en vivienda por millón de habitantes. Año 2019.

Fuente: elaboración propia a partir de los datos de Servicios de Bomberos e IML

## 13.- COMPARATIVA INTERNACIONAL

Cerramos el Estudio de Víctimas de Incendios en España en 2019 con un gráfico en el que se refleja una comparación de la ratio media de fallecidos en incendios por millón de habitantes en distintos países del mundo, realizado a partir de los datos y tablas del "WorldFireStatistics 2020", elaborado por el Centro de Estadísticas de Incendio (CFS) de la Asociación Internacional de Servicios de Bomberos y Rescate (CTIF).

Este estudio internacional se basa en información de incendios obtenida entre los años 2014 y 2018 en diversos puntos del planeta. Para España, los datos disponibles estaban hasta 2017, por lo que al conocer el ratio perfectamente gracias a este trabajo, Fundación MAPFRE y APTB lo hemos actualizado a 2019.

La ratio media en nuestro país es 3,50, en base a los siguientes datos de los seis últimos años:

- 3,48 muertos por millón de habitantes en 2014.
- 3,07 en 2015.
- 3,76 en 2016.
- 4,54 en 2017.
- 2,63 en 2018.
- 3,51 en 2019.

**El incremento de muertos por incendio en 2019 hace que España suba algunos niveles a nivel mundial, acercándose a Italia, Francia, Alemania o Reino Unido, pero sigue manteniéndose entre los mejores de Europa con 3,51 muertes por millón de habitantes**

### Índice medio de fallecidos por millón de habitantes

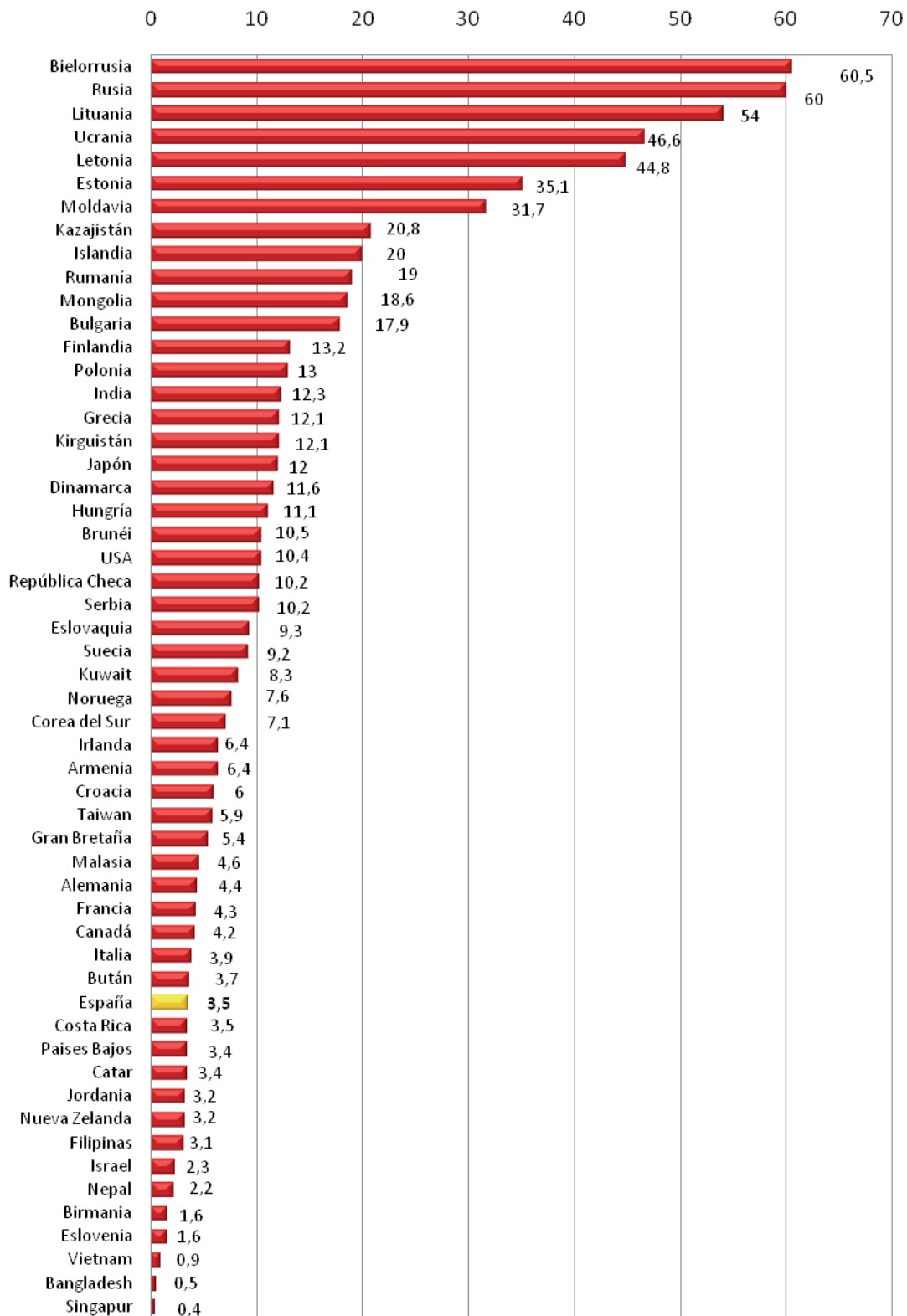


Figura 25. Comparativa del índice medio de fallecidos en incendios por millón de habitantes en distintos países, calculado para el período 2014-2019.

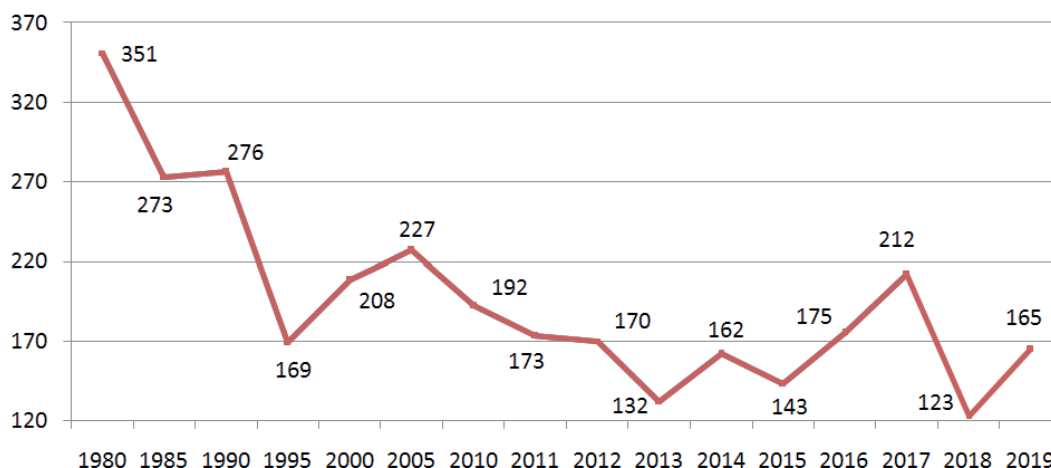
Fuente: Trends in fire deaths in the countries of the World in 2014-2018-World Fire Statistics 2020, Center of Fire Statistics (CFS) of International Association of Fire and Rescue Services, CTIF - Estudio de Víctimas de Incendios en España 2010 - 2019.

## 14.- EVOLUCIÓN DE LOS DATOS TOTALES DE VÍCTIMAS MORTALES EN INCENDIOS Y EXPLOSIONES EN ESPAÑA EN LA ÚLTIMA DÉCADA

### 14.1.- Total de muertes en cada ejercicio

Tras diez años de elaborar el Estudio de Víctimas de Incendios y Explosiones en España, recogemos en este capítulo los gráficos de los principales valores totales analizados por el mismo durante esta década, con la intención de mostrar cómo algunos de ellos han evolucionado positiva, o negativamente, y abundar en algunas de las medidas de prevención y protección que desde Fundación MAPFRE y APTB recomendamos.

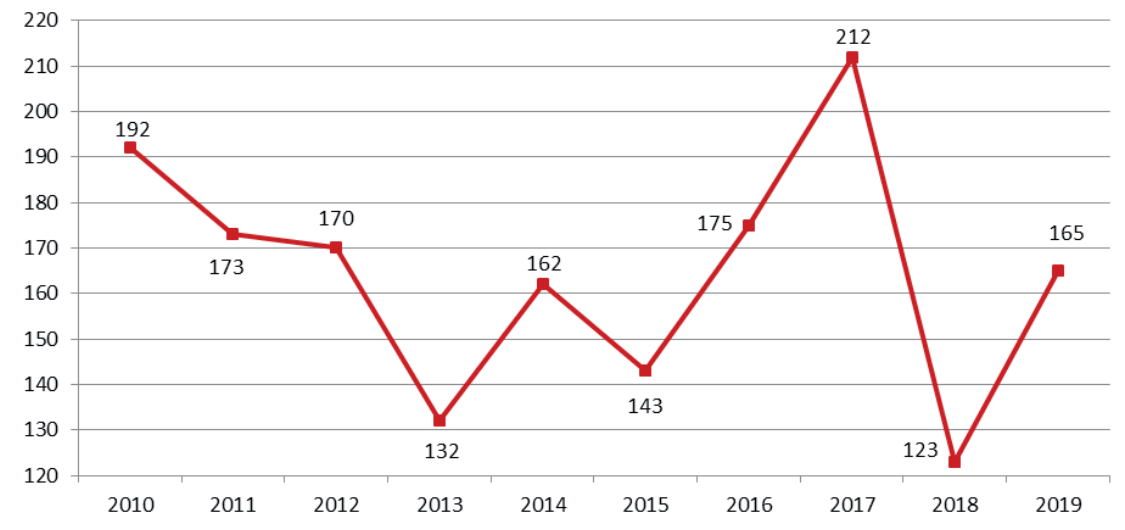
**Evolución del número de víctimas mortales**



Utilizamos este cuadro, ya explicado en este mismo documento (capítulo 6), para centrar la atención del lector en los datos que vamos a analizar a continuación, pues el total de muertes es el referente clave para todo el resto del contenido de los estudios que se han realizado entre 2010 y 2019. Si observamos los datos desde 1980, la gráfica muestra una tendencia a la baja. Sin embargo, en la gráfica siguiente, observando con más detalle los datos desde 2010, a partir de la elaboración del primer estudio, podemos ver que la tendencia general sólo disminuye ligeramente o incluso podríamos decir que es lateral, alternándose los aumentos y disminuciones en los valores registrados, siendo el dato más elevado el de 2017, por encima de 200 víctimas y el menor el de 2018, con 123 víctimas. Como se ha comentado anteriormente en este trabajo, la media de estos 10 años analizados exhaustivamente por Fundación MAPFRE y APTB es de 165 muertos, exactamente la cifra que ha arrojado 2019. El descenso neto entre los dos extremos de este gráfico es de 27 víctimas mortales menos en el último ejercicio o, lo que es lo mismo, una caída del 14% en el número de muertos durante la década analizada.



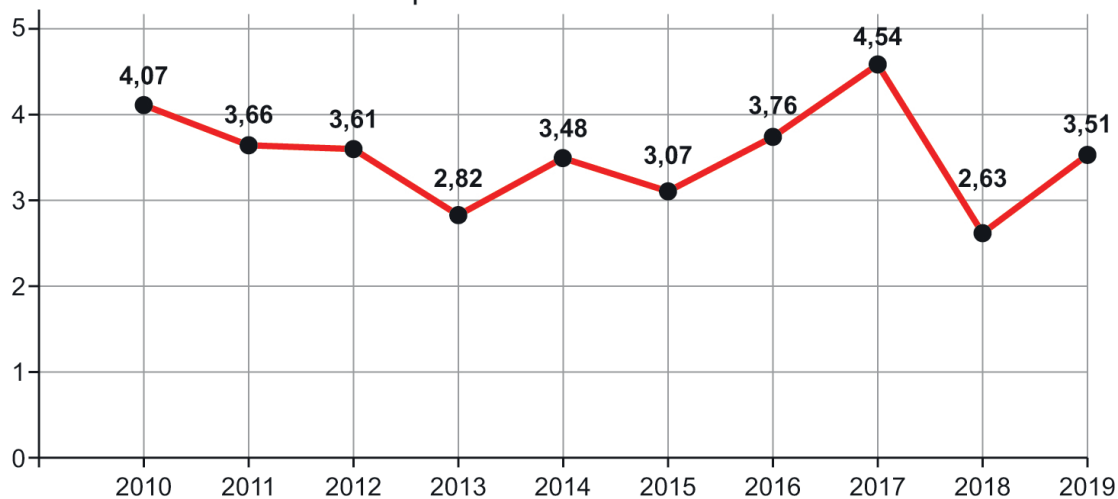
### Evolución del número de víctimas mortales



### 14.2.- Comparativa del ratio por millón de habitantes

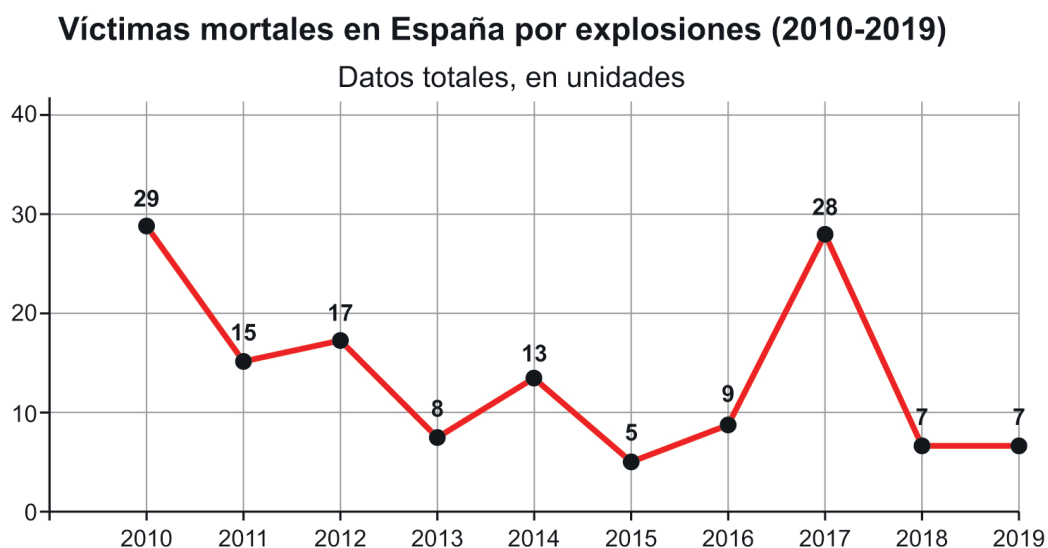
#### Víctimas mortales en España por incendios (2010-2019)

Índice por millón de habitantes



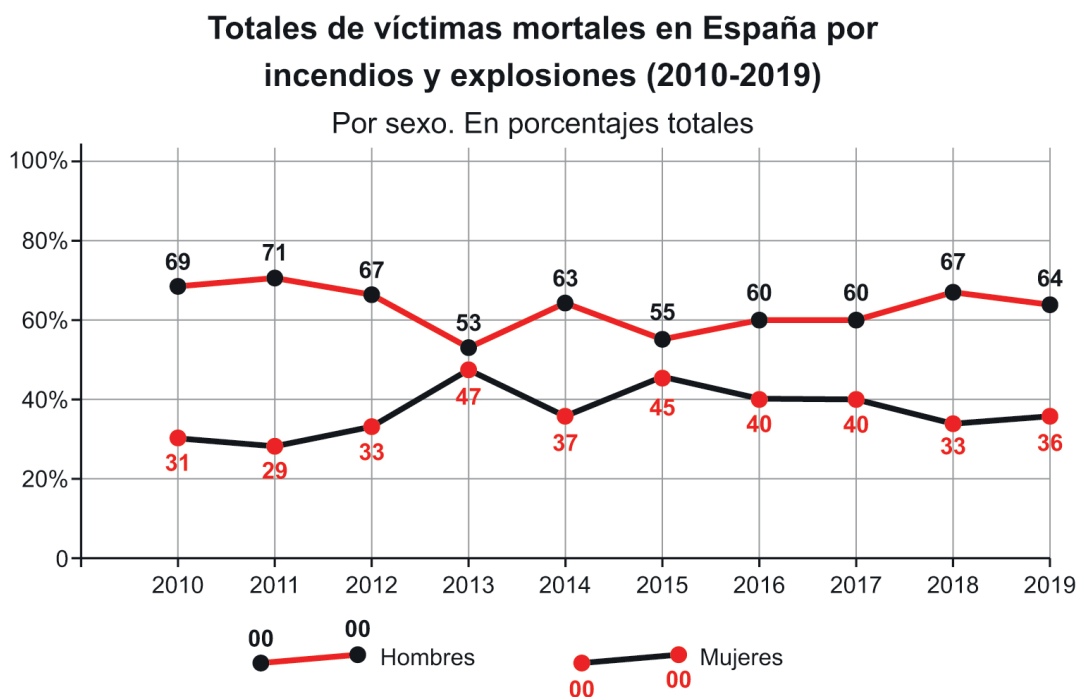
Al igual que en el apartado anterior, a la hora de enfrentar la ratio de muertes por incendios y explosiones en España entre los años 2010 y 2019, la tendencia es ligeramente a la baja. El índice de fallecidos por millón de habitantes corre paralelo al de número de víctimas, por lo que de nuevo es el año 2017 el que despunta al alza rompiendo ese movimiento descendente. La diferencia entre el ratio de muertos por millón de habitantes entre los dos extremos es de 0,56 puntos, que viene a equivaler a un 13,7%, muy similar al de muertos totales recogidos en el apartado anterior.

### 14.3.- Muertos por explosiones



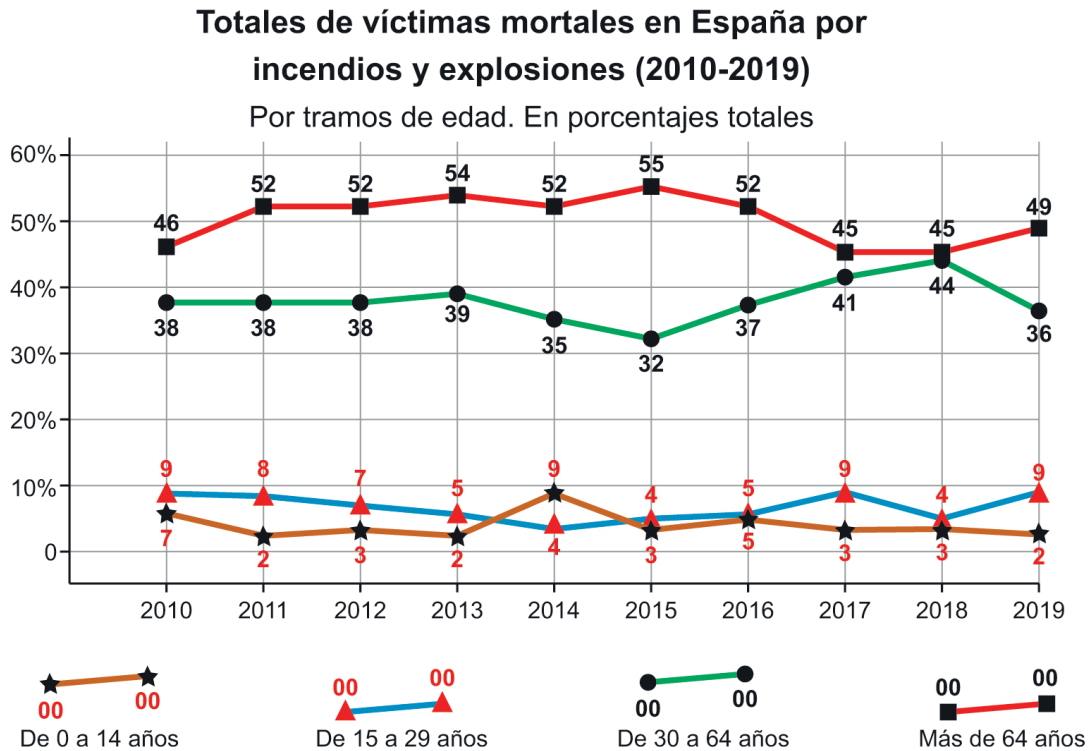
Desde el año 2010, y de nuevo con la excepción de 2017, el número de personas muertas por explosiones, sumadas las que se producen en viviendas y en exteriores, plantea una clara tendencia a la baja, con cinco de los siete últimos ejercicios por debajo de las 10 muertes.

### 14.4.- Mortalidad total por sexo



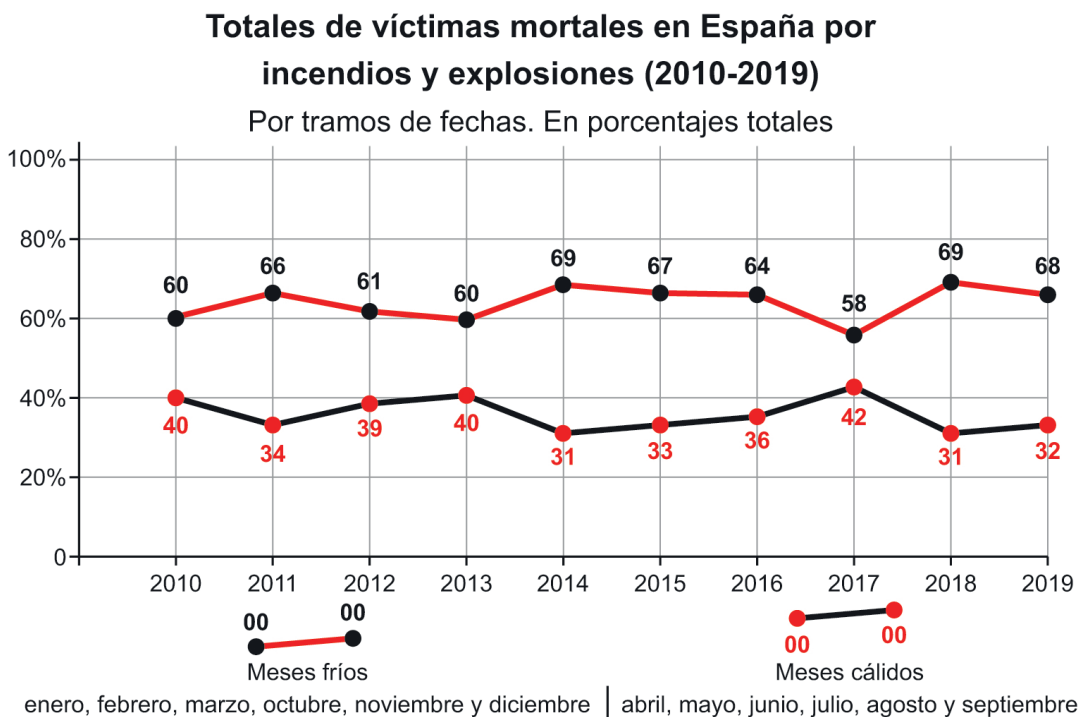
A la hora de analizar el número de personas fallecidas según su sexo, llama la atención que durante los 10 años en los que lleva elaborándose el estudio, siempre han muerto más hombres que mujeres.

### 14.5.- Fallecidos por grupos de edad



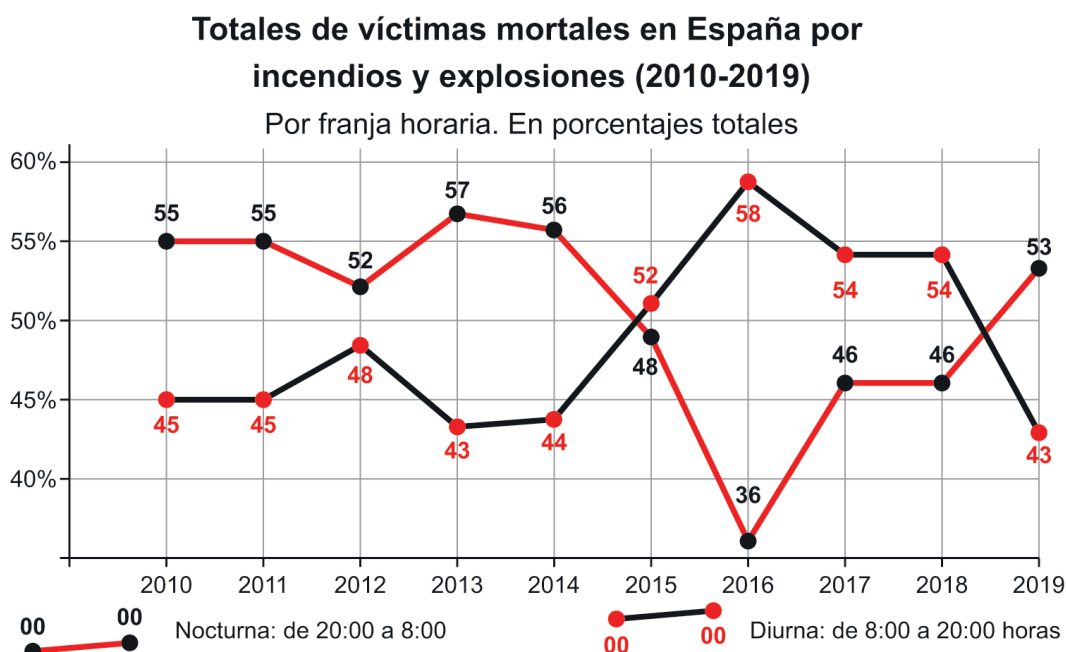
Si hay un dato que lleva poniendo de manifiesto el Estudio de Víctimas de Incendios en España desde su primera edición, en 2010, es que las personas mayores de 64 años son el grupo de mayor riesgo, con diferencia, a la hora de poder fallecer a causa del fuego. Como puede comprobarse en esta gráfica, cuanto más sube la edad, más fallecidos se registran, con una diferencia muy importante entre los grupos de gente joven y los de más de 30 años. Sólo en 2018 prácticamente se igualan los datos de los dos grupos de mayor edad (de 30 a 64 años, y a partir de 65), siendo el segundo el claro perdedor... Los motivos: personas de edad avanzada que viven solos, problemas de movilidad y percepción ocular y/o auditiva, fumadores, uso de sistemas de calefacción o eléctricos antiguos o en mal estado, viviendas más antiguas y sin el mantenimiento adecuado...

### 14.6.- Muertes por fechas



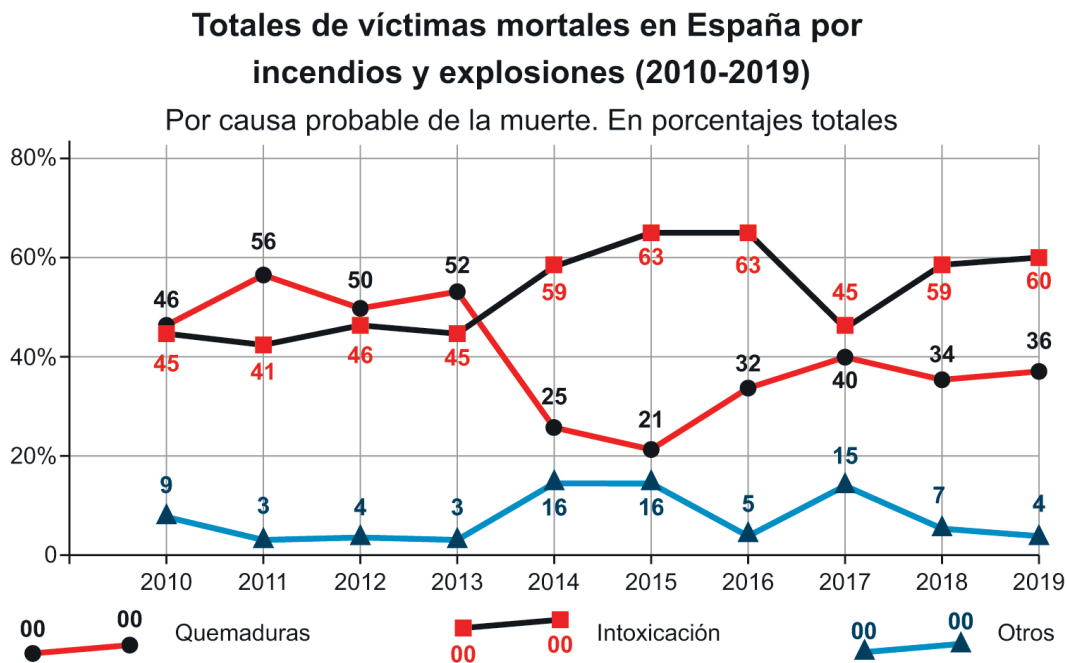
Que la temperatura ambiental es determinante en el número de incendios, y de muertes en los mismos, es algo que se pone de manifiesto desde el primer estudio, y ha sido una constante en estos 10 años. Eso, combinado con cuestiones señaladas en el punto anterior, como el mal uso de elementos de calefacción, la utilización de braseros y estufas obsoletas, o la falta de mantenimiento en elementos como chimeneas o aparatos eléctricos, sin olvidar las sobrecargas en las redes o los descuidos, son la causa de esta clara separación entre los meses fríos (enero, febrero, marzo, octubre, noviembre y diciembre) y los meses cálidos (abril, mayo, junio, julio, agosto y septiembre).

### 14.7.- Muertos por franjas horarias



Las horas nocturnas son las más peligrosas a la hora de detectar y/o enfrentarse a un incendio, especialmente en viviendas. Mientras dormimos, estamos indefensos ante el fuego o los gases tóxicos que desprenden los elementos que arden. Sin embargo, las horas a las que se producen los incendios con víctimas mortales no siguen en absoluto un patrón claro, como pone de manifiesto este gráfico, con varios cruces y diferencias que van desde un 16% un año (máxima diferencia) a un 4% otro (mínima).

### 14.8.- Causa probable de la muerte



La muerte por intoxicación es, con diferencia, el mayor riesgo que sufrimos si se produce un incendio. Durante los cuatro primeros años de publicación del Estudio de Víctimas de Incendios en España, esta causa y la muerte por quemadura daban porcentajes de fallecidos muy similares, hasta que a partir de 2014 es el humo el que se destaca como la mayor causa de mortalidad. La instalación de detectores de humo es, a día de hoy, el mejor método para prevenir este riesgo, pues su alarma nos permite reaccionar con tiempo para, en muchas ocasiones, evitar el peligro.

## 15.- CONCLUSIONES

- En el año 2019 se registraron en España 165 fallecidos por incendio y explosión, cifra que se sitúa exactamente en la media de los 10 últimos años.
- El índice de fallecidos por millón de habitantes es de 3,51, que si bien sigue siendo, como en años anteriores, uno de los más bajos de nuestro entorno, nos aleja de países de desarrollo similar al nuestro, como Países Bajos, Israel o Eslovenia; prácticamente nos emparejamos con Italia, y nos empezamos a acercar a Francia, Alemania o Gran Bretaña.
- El empeoramiento de los datos respecto a 2018, y la “recuperación” de cifras similares al trienio 2014-2016 (2017 fue el año récord con los peores datos desde 2010) se debe a las peores condiciones climatológicas del ejercicio.
- Un año más, el sector más delicado es el de los mayores, a partir de 65 años: el 49,1% (5% más que en 2018) de los fallecidos en incendio y explosión en 2019 estaban en dicha franja de edad, con un ratio de 8,94 personas fallecidas por millón de habitantes (casi tres puntos más que en 2018). Estos datos lo convierten, como todos los años, en el grupo poblacional con el mayor índice de riesgo con diferencia.
- Teniendo en cuenta que el 76% de los siniestros han ocurrido en viviendas, y que en estos el 68% de las muertes ha sido por inhalación de humos, se considera imprescindible la colocación de sistemas de detección en viviendas particulares, apoyando cualquier iniciativa legislativa que nos equipare en cuanto a la instalación de detectores en viviendas a los países de nuestro entorno como Francia o Gran Bretaña, donde dichos aparatos son obligatorios.
- En los meses más fríos del año se concentra el mayor índice de fallecimientos, por lo que debe continuarse con campañas de prevención dirigidas al correcto uso y mantenimiento de los sistemas de calefacción en viviendas, así como el abandono de sistemas tradicionales pero altamente peligrosos, como braseros o estufas antiguas.
- Los principales causantes probables de los incendios en viviendas con muertes en 2019 son fallos derivados del uso de la electricidad, con 29 muertos, seguidos por los productores de calor, con 18 víctimas. Vuelven a subir los muertos por fumar: 9.
- Sigue siendo imprescindible una normativa o legislación que unifique criterios de actuación, formación, equipamiento y organización de todos los servicios de Bomberos de España. Será la única forma de garantizar el correcto desarrollo de cuestiones como prevención e investigación de incendios. Por ello, sería necesaria una Ley que permita establecer protocolos comunes de actuación en todos los ámbitos, como la que parece que ya está abordando el Gobierno de España.

## 16.- METODOLOGÍA

### FASES DEL PROCESO DEL ESTUDIO

En orden cronológico:

1. Definición del equipo de trabajo.
2. Revisión de los cuestionarios para la recopilación de los datos requeridos para la confección del estudio.
3. Recopilación de la información:
  - Solicitud para cumplimentar los cuestionarios. Demanda realizada a través de medios electrónicos y por teléfono a las entidades y organismos colaboradores, incidiendo en la red de personas que recopilan los datos de todas las actuaciones de los servicios intervinientes en incendios o explosiones.
  - Ratificación con las fuentes de la información recopilada por el grupo de trabajo: Servicios de Bomberos con intervenciones con víctimas mortales.
4. Comprobación con los Institutos de Medicina Legal de que la muerte de la persona involucrada se ha debido al propio siniestro, pues en ocasiones se produce por algún motivo diferente antes de originarse el fuego o se intenta ocultar una muerte violenta con un incendio provocado intencionadamente.

### CARACTERÍSTICAS TÉCNICAS

A continuación, se recogen las principales características técnicas del estudio:

- Tipo de investigación social: cuantitativa.
- Ámbito territorial: España. El 100% del territorio del Estado español.
- Método de recogida de información: Encuesta personalizada por escrito a las fuentes seleccionadas. Solicitud de datos personalizada mediante correo electrónico. Solicitud telefónica al responsable de estadística del Servicio de Bomberos en cuyo ámbito se han producido víctimas mortales. Solicitud de información acerca de la causa de la muerte tras incendio o explosión a los Institutos de Medicina Legal de toda España, según convenio firmado por el Ministerio de Justicia y APTB.
- Trabajo de campo: del 1 de enero de 2019 al 31 de agosto de 2020.

### CONSIDERACIONES SOBRE LOS DATOS RECOGIDOS

A los efectos de este estudio, se han contabilizado como víctimas mortales de incendio o explosión a todas aquellas personas que:

- Han fallecido en el lugar del incendio.
- Han fallecido después de ser hospitalizadas como consecuencia directa del siniestro ocurrido.
- No se han tenido en cuenta fallecidos en incendio o explosión en vehículos cuando la causa de la muerte hayan sido las fuerzas generadas por la propia colisión. Sí se han contabilizado cuando el fuego o la explosión se producen con el accidente, pero la muerte es debida al incendio.

- Tampoco se han tenido en cuenta las víctimas de explosiones de artefactos pirotécnicos manipulados de forma intencional en festejos populares, ni las víctimas de la exposición voluntaria al fuego, petardos, etc.
- No se han considerado víctimas de incendios aquellas muertes que hayan sido tipificadas como suicidios.
- Tampoco se han considerado las ocasionadas mediante fuego o explosiones de forma intencionada, con el propósito de cometer un homicidio o como forma de ocultar una muerte violenta.
- Sí se han contabilizado los fallecidos de los siniestros originados por personas cuando no se ha constatado intencionalidad en producir daño físico a las víctimas (a fecha de finalización del estudio).
- A la hora de contabilizar las víctimas de incendio o explosión y asignarlas a cada Servicio de Bomberos en particular, se han tenido en cuenta tanto los datos facilitados por los propios Servicios, así como datos recogidos a través de medios de comunicación, pero siempre que sean ratificados por los Institutos de Medicina Legal (IML). Es necesaria esta aclaración puesto que, si una persona ha fallecido en el hospital como consecuencia de las heridas provocadas en un incendio o una explosión, a pesar de que posiblemente no ha sido contabilizada como fallecida por el Servicio de Bomberos que atendió el siniestro, sí se ha incluido en este estudio y, por lo tanto, asignado a dicho Servicio de Bomberos. Lo mismo ocurre en siniestros de poca envergadura a los que ni siquiera hayan acudido los Servicios de Bomberos, pero en los que sí se haya producido un fallecimiento como consecuencia de alguno de los accidentes tipo contemplados en este estudio.
- En la totalidad de los siniestros con víctimas mortales se han conseguido datos suficientes para poder tratar dicha información de manera homogénea. No obstante, en cualquier caso todavía es posible que en algunos campos la clasificación de la información no esté lo suficientemente estandarizada y no todos los Servicios hayan utilizado exactamente el mismo criterio. En un intento de reflejar lo más fielmente posible la realidad, cuando eventualmente la información no ha sido posible conseguirla con el debido nivel de detalle, se han prorrateado o utilizado los datos registrados en años anteriores, en cuyo caso se ha indicado convenientemente en las correspondientes tablas.
- Se ha obtenido información sobre todas las víctimas mortales localizadas, aunque en algunos casos no se han conseguido los detalles completos de la víctima o de las circunstancias que rodearon al incendio.



## ANEXO 1: CUADRO DE INTERVENCIONES DE LOS SERVICIOS DE BOMBEROS

Servicio	Superficie km <sup>2</sup>	Población	Intervenciones totales	Intervenciones incendio	Intervenciones salvamento	Intervenciones asistencias técnicas	Intervenciones incendios edificios	Intervenciones incendios vivienda
Ayuntamiento de Almería <sup>1</sup>	1.842	241.816	1.405	780	201	419	107	62
Consortio de Almería Levante <sup>1</sup>	4.512	161.000	449	256	143	50	58	35
Consortio de Almería Poniente <sup>1</sup>	1.817	269.860	935	666	286	103	124	81
Total Almería	8.171	672.676	2.789	1.702	630	572	289	178
Consortio de Cádiz <sup>1</sup>	7.209	1.187.685	11.923	5.297	860	5.766	1.770	1.121
Total Cádiz	7.209	1.187.685	11.923	5.297	860	5.766	1.770	1.121
Ayuntamiento de Córdoba	1.255	326.609	2.105	1.107	200	798	173	89
Consortio de Córdoba	12.546	473.909	3.044	1.660	594	790	n.d.	122
Total Córdoba	13.801	800.518	5.149	2.767	794	1.588	173	211
Agencia Provincial de Granada	4.781	69.664	638	416	186	36	39	36
Ayuntamiento de Almuñécar <sup>2</sup>	219	33.651	260	72	22	166	4	4
Ayuntamiento de Baza	1.861	37.951	286	236	39	11	31	24
Ayuntamiento de Granada	3.225	556.838	3.355	1.684	544	1.127	338	135
Ayuntamiento de Guadix	2.035	45.443	634	320	75	239	35	23
Ayuntamiento de Loja	997	47.404	496	264	74	158	63	27
Ayuntamiento de Motril <sup>2</sup>	632	96.265	806	397	102	307	68	40
Total Granada	13.751	887.216	6.475	3.389	1.042	2.044	578	289
Ayuntamiento de Huelva <sup>1</sup>	151	144.258	1.880	468	624	788	69	51
Consortio de Huelva	9.999	385.468	1.732	997	456	279	619	167
Total Huelva	10.151	529.726	3.612	1.465	1.080	1.067	688	218

Servicio	Superficie km <sup>2</sup>	Población	Intervenciones totales	Intervenciones incendio	Intervenciones salvamento	Intervenciones asistencias técnicas	Intervenciones incendios edificios	Intervenciones incendios vivienda
Ayuntamiento de Alcalá la Real <sup>2</sup>	875	45.239	154	76	10	68	8	4
Ayuntamiento de Andújar	1.918	75.120	475	247	82	146	39	30
Ayuntamiento de Jaén	2.549	241.572	771	416	113	242	57	n.d.
Ayuntamiento de La Carolina <sup>2</sup>	1.286	28.298	221	169	36	16	5	3
Ayuntamiento de Úbeda	1.000	104.873	478	236	79	163	50	43
Ayuntamiento de Martos	784	46.700	227	n.d.	n.d.	n.d.	n.d.	24
Ayuntamiento de Linares	1.295	100.686	878	534	90	254	73	43
Consortio de Sierra de Cazorla	1.377	31.423	66	47	14	5	17	16
Consortio de Sierra del Segura	2.430	27.285	53	46	7	0	16	3
<b>Total Jaén</b>	<b>13.515</b>	<b>701.196</b>	<b>3.323</b>	<b>1.771</b>	<b>431</b>	<b>894</b>	<b>265</b>	<b>166</b>
Ayuntamiento de Benalmádena	29	83.000	346	145	83	118	15	12
Ayuntamiento de Fuengirola <sup>1</sup>	10	75.396	331	133	110	88	28	14
Ayuntamiento de Málaga <sup>2</sup>	395	568.305	4.025	1.853	1.654	518	350	272
Ayuntamiento de Marbella	445	159.567	1.445	542	216	687	120	77
Ayuntamiento de Mijas	147	87.740	633	285	70	278	70	57
Ayuntamiento de Torremolinos	20	140.000	804	230	201	373	70	40
Consortio de Málaga <sup>1</sup>	6.451	572.681	3.284	1.527	344	1.413	266	250
<b>Total Málaga</b>	<b>7.498</b>	<b>1.686.689</b>	<b>10.868</b>	<b>4.715</b>	<b>2.678</b>	<b>3.475</b>	<b>919</b>	<b>722</b>
Ayuntamiento de Dos Hermanas <sup>1</sup>	161	131.317	907	410	157	340	62	34
Ayuntamiento de Sevilla	135	688.592	5.601	3.409	1.502	690	2.205	1.204
Consortio de Sevilla <sup>1</sup>	13.735	1.107.825	10.659	5.370	709	2.837	598	433
<b>Total Sevilla</b>	<b>14.030</b>	<b>1.927.734</b>	<b>17.167</b>	<b>9.189</b>	<b>2.368</b>	<b>3.867</b>	<b>2.865</b>	<b>1.671</b>
<b>Total ANDALUCÍA</b>	<b>88.126</b>	<b>8.393.440</b>	<b>61.306</b>	<b>30.295</b>	<b>9.883</b>	<b>19.273</b>	<b>7.547</b>	<b>4.576</b>
Ayuntamiento de Huesca	2.525	119.793	1.314	319	271	724	200	n.d.
Ayuntamiento de Jaca <sup>1</sup>	1.858	18.537	147	38	46	59	11	13
Comarca de La Litera <sup>1</sup>	734	18.000	126	28	35	63	14	6
Comarca de La Ribagorza <sup>2</sup>	2.462	12.376	143	50	66	27	22	n.d.
Comarca de Somontano-Barbastro <sup>2</sup>	1.167	23.925	347	83	60	185	16	15
Comarca del Alto Gállego <sup>2</sup>	1.400	14.000	1.039	154	208	677	66	45

Servicio	Superficie km <sup>2</sup>	Población	Intervenciones totales	Intervenciones incendio	Intervenciones salvamento	Intervenciones asistencias técnicas	Intervenciones incendios edificios	Intervenciones incendios vivienda
Comarca del Bajo Cinca <sup>1</sup>	1.420	24.838	703	86	119	488	17	11
Comarca del Cinca Medio	572	23.979	840	107	57	676	n.d.	n.d.
Voluntarios de Almodúvar <sup>1</sup>	2.156	11.018	112	8	38	25	1	0
Total Huesca	14.293	266.466	4.771	873	900	2.924	347	90
Diputación Provincial de Teruel <sup>2</sup>	14.809	139.315	689	197	130	362	68	48
Total Teruel	14.809	139.315	689	197	130	362	68	48
Ayuntamiento de Zaragoza	974	674.997	7.278	1.481	4.631	1.166	586	395
Diputación Provincial de Zaragoza	16.301	330.000	1.963	1.418	481	64	172	65
Total Zaragoza	17.275	1.004.997	9.241	2.899	5.112	1.230	758	460
<b>Total ARAGÓN</b>	<b>46.377</b>	<b>1.410.778</b>	<b>14.701</b>	<b>3.969</b>	<b>6.142</b>	<b>4.516</b>	<b>1.173</b>	<b>598</b>
Ayuntamiento de Alcorcón	34	170.514	1.039	288	609	142	89	60
Ayuntamiento de Fuenlabrada	39	202.297	1.357	416	266	675	148	65
Ayuntamiento de Leganés <sup>1</sup>	43	188.425	1.490	436	168	886	68	n.d.
Ayuntamiento de Madrid	604	3.266.126	11.947	5.926	4.960	1.061	1.645	1.326
Ayuntamiento de Móstoles	45	210.000	897	309	102	486	60	35
Comunidad de Madrid	7.263	2.596.137	14.749	6.386	2.824	5.539	986	794
<b>Total C. MADRID</b>	<b>8.028</b>	<b>6.633.499</b>	<b>31.479</b>	<b>13.761</b>	<b>8.929</b>	<b>8.789</b>	<b>2.996</b>	<b>2.280</b>
Ayuntamiento de Alicante	202	339.648	1.416	543	281	592	194	65
Consorcio de Alicante	5.615	1.523.796	8.611	3.234	4.082	1.295	1.066	755
Total Alicante	5.817	1.863.444	10.027	3.777	4.363	1.887	1.260	820
Ayuntamiento de Castellón <sup>1</sup>	107	180.000	1.975	389	201	1.374	81	49
Consorcio de Castellón	6.505	430.000	3.998	1.341	657	2.000	258	229
Total Castellón	6.612	610.000	5.973	1.730	858	3.374	339	278
Ayuntamiento de Valencia	135	794.288	8.067	1.873	4.595	1.599	680	555
Consorcio de Valencia <sup>1</sup>	10.671	2.540.707	15.358	5.260	4.255	5.843	676	480
Total Valencia	10.806	3.334.995	23.425	7.133	8.850	7.442	1.356	1.035
<b>Total C. VALENCIANA</b>	<b>23.234</b>	<b>5.808.439</b>	<b>39.425</b>	<b>12.640</b>	<b>14.071</b>	<b>12.703</b>	<b>2.955</b>	<b>2.133</b>
Comunidad Foral de Navarra	10.391	653.846	10.858	2.588	6.383	1.887	322	208
<b>Total C.F. NAVARRA</b>	<b>10.391</b>	<b>653.846</b>	<b>10.858</b>	<b>2.588</b>	<b>6.383</b>	<b>1.887</b>	<b>322</b>	<b>208</b>

Servicio	Superficie km <sup>2</sup>	Población	Intervenciones totales	Intervenciones incendio	Intervenciones salvamento	Intervenciones asistencias técnicas	Intervenciones incendios edificios	Intervenciones incendios vivienda
Ayuntamiento de Camargo	71	100.000	691	76	48	547	20	n.d.
Ayuntamiento de Castro Urdiales	217	32.200	416	89	162	165	34	29
Ayuntamiento de Santander	34	175.000	2.288	548	744	996	n.d.	229
Ayuntamiento de Torrelavega	348	119.620	998	241	126	626	71	71
Emergencias 112 de Cantabria <sup>2</sup>	4.800	207.233	1.991	518	248	1.225	219	190
Voluntarios de Santander <sup>1</sup>	35	175.736	151	10	26	120	0	1
<b>Total CANTABRIA</b>	<b>5.505</b>	<b>809.789</b>	<b>6.535</b>	<b>1.482</b>	<b>1.354</b>	<b>3.679</b>	<b>344</b>	<b>520</b>
Ayuntamiento de Albacete <sup>1</sup>	1.130	173.050	1.958	306	621	1.031	69	49
Diputación Provincial de Albacete	15.634	259.310	1.681	628	585	468	128	80
Total Albacete	16.764	432.360	3.639	934	1.206	1.499	197	129
Consortio de Ciudad Real	19.813	495.106	4.648	2.080	200	2.368	688	232
Total Ciudad Real	19.813	495.106	4.648	2.080	200	2.368	688	232
Ayuntamiento de Cuenca <sup>2</sup>	911	55.428	565	138	53	299	38	31
Consortio de Cuenca <sup>2</sup>	16.230	143.842	835	455	125	255	79	60
Total Cuenca	17.141	199.270	1.400	593	178	554	117	91
Ayuntamiento de Guadalajara <sup>1</sup>	235	84.803	696	157	93	395	31	23
Consortio de Guadalajara	11.931	170.490	1.244	811	279	154	251	149
Total Guadalajara	12.167	255.293	1.940	968	372	549	282	172
Ayuntamiento de Talavera de la Reina	186	83.009	773	298	240	235	48	46
Ayuntamiento de Toledo	232	84.873	488	32	108	348	48	25
Consortio de Toledo	14.952	526.504	2.572	1.808	428	336	760	580
Total Toledo	15.370	694.386	3.833	2.138	776	919	856	651
<b>Total CASTILLA - LA MANCHA</b>	<b>81.255</b>	<b>2.076.415</b>	<b>15.460</b>	<b>6.713</b>	<b>2.732</b>	<b>5.889</b>	<b>2.140</b>	<b>1.275</b>
Ayuntamiento de Ávila <sup>1</sup>	8.048	162.263	658	193	148	269	128	70
Total Ávila	8.048	162.263	658	193	148	269	128	70
Ayuntamiento de Aranda de Duero	127	32.856	434	184	81	169	24	14
Ayuntamiento de Burgos	1.547	204.000	2.432	546	383	1.491	106	n.d.
Ayuntamiento de Miranda de Ebro <sup>1</sup>	101	39.000	767	174	483	110	26	25
Diputación Provincial de Burgos <sup>2</sup>	13.956	123.205	886	586	177	123	n.d.	n.d.

Servicio	Superficie km <sup>2</sup>	Población	Intervenciones totales	Intervenciones incendio	Intervenciones salvamento	Intervenciones asistencias técnicas	Intervenciones incendios edificios	Intervenciones incendios vivienda
Total Burgos	15.731	399.061	4.519	1.490	1.124	1.893	156	39
Ayuntamiento de León <sup>2</sup>	12.402	342.302	657	445	97	115	401	44
Ayuntamiento de Ponferrada	3.200	130.000	700	234	82	235	54	46
Total León	15.602	472.302	1.357	679	179	350	455	90
Ayuntamiento de Palencia	2.000	160.980	1.058	310	544	204	64	36
Diputación Provincial de Palencia	7.959	82.586	628	404	36	188	71	39
Total Palencia	9.959	243.566	1.686	714	580	392	135	75
Ayuntamiento de Salamanca <sup>1</sup>	39	200.000	1.324	391	359	574	67	51
Diputación Provincial de Salamanca	12.311	188.000	1.891	625	288	978	200	21
Total Salamanca	12.350	388.000	3.215	1.016	647	1.552	267	72
Ayuntamiento de Segovia <sup>1</sup>	6.923	157.570	1.179	210	287	631	64	40
Comarca de Villa y Tierra de Coca <sup>1</sup>	2.000	28.400	65	37	0	28	4	3
Total Segovia	8.923	185.970	1.244	247	287	659	68	43
Ayuntamiento de Soria	2.834	51.931	575	111	122	342	31	25
Diputación Provincial de Soria <sup>1</sup>	7.472	33.804	369	53	34	282	31	28
Total Soria	10.306	85.735	944	164	156	624	62	53
Ayuntamiento de Valladolid	1.236	404.359	2.364	685	1.169	510	178	120
Diputación Provincial de Valladolid	5.560	117.154	933	383	130	420	66	31
Total Valladolid	6.796	521.513	3.297	1.068	1.299	930	244	151
Ayuntamiento de Benavente	1366.54	34.768	588	266	80	242	n.d.	n.d.
Ayuntamiento de Zamora <sup>1</sup>	1.232	84.366	867	245	117	433	50	44
Consortio de Zamora <sup>2</sup>	10.561	116.561	511	302	69	140	28	20
Total Zamora	11.793	200.927	1.966	813	266	815	78	64
<b>Total CASTILLA Y LEÓN</b>	<b>99.508</b>	<b>2.659.337</b>	<b>18.886</b>	<b>6.384</b>	<b>4.686</b>	<b>7.484</b>	<b>1.593</b>	<b>657</b>
Ayuntamiento de Barcelona	100	1.600.000	17.039	4.954	7.098	4.987	2.365	1.849
Generalidad de Cataluña <sup>1</sup>	32.007	5.903.551	43.100	17.004	14.099	11.997	4.616	n.d.
<b>Total CATALUÑA</b>	<b>32.107</b>	<b>7.503.551</b>	<b>60.139</b>	<b>21.958</b>	<b>21.197</b>	<b>16.984</b>	<b>6.981</b>	<b>1.849</b>
Ciudad Autónoma de Ceuta	20	84.829	1.429	646	59	724	28	21
<b>Total CEUTA</b>	<b>20</b>	<b>84.829</b>	<b>1.429</b>	<b>646</b>	<b>59</b>	<b>724</b>	<b>28</b>	<b>21</b>

Servicio	Superficie km <sup>2</sup>	Población	Intervenciones totales	Intervenciones incendio	Intervenciones salvamento	Intervenciones asistencias técnicas	Intervenciones incendios edificios	Intervenciones incendios vivienda
Ayuntamiento de Badajoz	1.440	152.764	1.314	832	84	398	138	95
Diputación Provincial de Badajoz <sup>2</sup>	20.326	542.245	3.826	2.569	946	311	369	260
<b>Total Badajoz</b>	<b>21.766</b>	<b>695.009</b>	<b>5.140</b>	<b>3.401</b>	<b>1.030</b>	<b>709</b>	<b>507</b>	<b>355</b>
Diputación Provincial de Cáceres	19.868	393.617	2.132	1.030	876	226	172	110
<b>Total Cáceres</b>	<b>19.868</b>	<b>393.617</b>	<b>2.132</b>	<b>1.030</b>	<b>876</b>	<b>226</b>	<b>172</b>	<b>110</b>
<b>Total EXTREMADURA</b>	<b>41.634</b>	<b>1.088.626</b>	<b>7.272</b>	<b>4.431</b>	<b>1.906</b>	<b>935</b>	<b>679</b>	<b>465</b>
Ayuntamiento de Cambre <sup>1</sup>	41	24.141	304	21	49	224	14	12
Ayuntamiento de Ferrol <sup>1</sup>	338	111.409	1.935	204	1.532	182	n.d.	31
Ayuntamiento de La Coruña	37	364.336	1.911	383	185	1.343	270	n.d.
Ayuntamiento de Narón	64	40.000	912	102	117	693	102	84
Ayuntamiento de Santiago de Compostela <sup>1</sup>	220	96.456	2.342	121	76	2.145	98	72
Consortio de La Coruña	5.695	523.998	1.517	391	523	603	269	141
<b>Total La Coruña</b>	<b>6.394</b>	<b>1.160.340</b>	<b>8.921</b>	<b>1.222</b>	<b>2.482</b>	<b>5.190</b>	<b>753</b>	<b>340</b>
Ayuntamiento de Lugo	330	98.276	453	147	40	266	n.d.	n.d.
Consortio de Lugo	7.135	198.007	1.170	320	320	530	316	152
<b>Total Lugo</b>	<b>7.465</b>	<b>296.283</b>	<b>1.623</b>	<b>467</b>	<b>360</b>	<b>796</b>	<b>316</b>	<b>152</b>
Ayuntamiento de Orense	85	105.233	1.319	136	96	1.087	77	55
Consortio de Orense <sup>1</sup>	7.200	314.000	469	225	151	93	146	121
<b>Total Orense</b>	<b>7.285</b>	<b>419.233</b>	<b>1.788</b>	<b>361</b>	<b>247</b>	<b>1.180</b>	<b>223</b>	<b>176</b>
Ayuntamiento de Pontevedra <sup>1</sup>	118	82.651	487	117	39	315	55	48
Ayuntamiento de Sanxenjo	45	17.500	454	102	111	241	28	27
Ayuntamiento de Vigo <sup>2</sup>	109	294.997	1.765	391	183	1.191	103	65
Consortio de Comarcas Deza y Tabeirós-Tierra de Montes	1.556	69.990	399	79	72	248	52	49
Consortio de Pontevedra <sup>2</sup>	3.077	457.000	1.410	559	202	649	n.d.	235
<b>Total Pontevedra</b>	<b>4.905</b>	<b>922.138</b>	<b>4.515</b>	<b>1.248</b>	<b>607</b>	<b>2.644</b>	<b>238</b>	<b>424</b>
<b>Total GALICIA</b>	<b>26.049</b>	<b>2.797.994</b>	<b>16.847</b>	<b>3.298</b>	<b>3.696</b>	<b>9.810</b>	<b>1.530</b>	<b>1.092</b>

Servicio	Superficie km <sup>2</sup>	Población	Intervenciones totales	Intervenciones incendio	Intervenciones salvamento	Intervenciones asistencias técnicas	Intervenciones incendios edificios	Intervenciones incendios vivienda
Ayuntamiento de Palma	1.016	416.065	2.121	748	1.134	239	172	108
Servicio Insular de Formentera	83	12.111	100	31	17	52	7	3
Servicio Insular de Ibiza	542	144.659	655	258	135	262	119	87
Servicio Insular de Mallorca	3.427	479.973	3.788	1.274	863	1.651	459	257
Servicio Insular de Menorca	702	120.000	665	134	208	323	n.d.	n.d.
<b>Total I. BALEARES</b>	<b>5.770</b>	<b>1.172.808</b>	<b>7.329</b>	<b>2.445</b>	<b>2.357</b>	<b>2.527</b>	<b>757</b>	<b>455</b>
Ayuntamiento de La Oliva <sup>2</sup>	356	25.349	425	92	210	123	64	38
Ayuntamiento de Las Palmas de Gran Canaria <sup>2</sup>	101	382.296	2.948	1.128	604	1.216	51	50
Ayuntamiento de Pájara <sup>1</sup>	386	20.500	382	60	34	288	18	12
Ayuntamiento de San Bartolomé de Tirajana <sup>1</sup>	333	150.000	347	133	58	156	16	7
Consortio de Gran Canaria <sup>1</sup>	1.123	414.612	2.130	1.019	314	797	108	60
Consortio de Lanzarote	846	150.998	652	379	155	118	102	65
Ayuntamiento de Puerto del Rosario <sup>2</sup>	290	36.300	96	68	16	12	n.d.	n.d.
Total Las Palmas	3.434	1.180.055	6.980	2.879	1.391	2.710	359	232
Consortio de Tenerife	2.034	920.253	3.945	1.809	596	1.540	n.d.	275
Servicio Insular de La Palma <sup>2</sup>	704	86.000	1.454	217	346	891	65	46
Voluntarios Valle Gran Rey	378	22.000	76	22	16	38	5	1
Total Santa Cruz de Tenerife	3.116	1.028.253	5.475	2.048	958	2.469	70	322
<b>Total I. CANARIAS</b>	<b>6.550</b>	<b>2.208.308</b>	<b>12.455</b>	<b>4.927</b>	<b>2.349</b>	<b>5.179</b>	<b>429</b>	<b>554</b>
Ayuntamiento de Logroño <sup>2</sup>	1.800	200.000	1.375	563	618	194	167	102
Consortio de La Rioja <sup>1</sup>	5.045	161.258	1.530	450	779	140	124	110
<b>Total LA RIOJA</b>	<b>6.845</b>	<b>361.258</b>	<b>2.905</b>	<b>1.013</b>	<b>1.397</b>	<b>334</b>	<b>291</b>	<b>212</b>
Ciudad Autónoma de Melilla <sup>1</sup>	12	85.000	1.742	633	99	1.010	56	7
<b>Total MELILLA</b>	<b>12</b>	<b>85.000</b>	<b>1.742</b>	<b>633</b>	<b>99</b>	<b>1.010</b>	<b>56</b>	<b>7</b>
Ayuntamiento de Gijón <sup>1</sup>	182	271.843	2.206	461	1.490	255	190	109
Ayuntamiento de Oviedo	187	220.020	1.552	198	1.068	286	85	72
Principado de Asturias	10.234	548.619	9.928	3.175	5.767	986	578	310
<b>Total P. ASTURIAS</b>	<b>10.603</b>	<b>1.040.482</b>	<b>13.686</b>	<b>3.834</b>	<b>8.325</b>	<b>1.527</b>	<b>853</b>	<b>491</b>

Servicio	Superficie km <sup>2</sup>	Población	Intervenciones totales	Intervenciones incendio	Intervenciones salvamento	Intervenciones asistencias técnicas	Intervenciones incendios edificios	Intervenciones incendios vivienda
Ayuntamiento de Vitoria-Gasteiz	276	250.051	3.021	688	577	1.756	263	178
Diputación Foral de Álava	3.022	79.694	1.643	476	495	672	137	120
<b>Total Álava</b>	<b>3.298</b>	<b>329.745</b>	<b>4.664</b>	<b>1.164</b>	<b>1.072</b>	<b>2.428</b>	<b>400</b>	<b>298</b>
Ayuntamiento de San Sebastián	177	259.314	2.243	508	527	1.208	379	160
Diputación Foral de Guipúzcoa	1.810	465.846	2.871	953	1.103	815	613	418
<b>Total Guipúzcoa</b>	<b>1.987</b>	<b>725.160</b>	<b>5.114</b>	<b>1.461</b>	<b>1.630</b>	<b>2.023</b>	<b>992</b>	<b>578</b>
Ayuntamiento de Bilbao	42	345.821	2.703	436	407	1.860	123	84
Diputación Foral de Vizcaya	2.176	796.010	5.023	1.288	3.045	690	1.092	1.008
<b>Total Vizcaya</b>	<b>2.218</b>	<b>1.141.831</b>	<b>7.726</b>	<b>1.724</b>	<b>3.452</b>	<b>2.550</b>	<b>1.215</b>	<b>1.092</b>
<b>Total PAÍS VASCO</b>	<b>7.503</b>	<b>2.196.736</b>	<b>17.504</b>	<b>4.349</b>	<b>6.154</b>	<b>7.001</b>	<b>2.607</b>	<b>1.968</b>
Ayuntamiento de Cartagena	558	215.418	1.338	468	710	160	110	102
Ayuntamiento de Murcia	882	453.258	1.881	1.251	287	343	241	198
Consortio de Murcia <sup>2</sup>	9.875	810.655	2.870	2.459	411	n.d.	397	n.d.
<b>Total R. MURCIA</b>	<b>11.315</b>	<b>1.479.331</b>	<b>6.089</b>	<b>4.178</b>	<b>1.408</b>	<b>503</b>	<b>748</b>	<b>300</b>
<b>TOTAL</b>	<b>510.831</b>	<b>48.464.466</b>	<b>346.047</b>	<b>129.544</b>	<b>103.127</b>	<b>110.754</b>	<b>34.029</b>	<b>19.661</b>

n.d. No disponible

1 Datos de 2018

2 Datos de años anteriores

Los datos totales de superficie y población de España recogidos en esta tabla pueden variar respecto a los datos del INE puesto que pueden existir duplicidades en cuanto al territorio y a la población atendidas por diferentes Servicios de Bomberos.

Tabla 26. Intervenciones de los Servicios de Bomberos durante 2019.  
Fuente: elaboración propia a partir de los datos de Servicios de Bomberos e IML



## ANEXO 2: TABLAS DE VÍCTIMAS MORTALES TOTALES POR COMUNIDADES AUTÓNOMAS Y PROVINCIAS

Comunidad autónoma	Hombre	Mujer	Total	%	Índice por millón
Andalucía	24	13	37	22%	4,40
Aragón	4	2	6	4%	4,55
C. F. Navarra	1	0	1	1%	1,53
C. Madrid	12	3	15	9%	2,25
C. Valenciana	12	5	17	10%	3,40
Cantabria	3	0	3	2%	5,16
Castilla y León	6	5	11	7%	4,58
Castilla-La Mancha	5	3	8	5%	3,94
Cataluña	12	13	25	15%	3,26
Ceuta	0	0	0	0%	0,00
Extremadura	3	4	7	4%	6,56
Galicia	8	4	12	7%	4,45
I. Baleares	2	1	3	2%	2,61
I. Canarias	3	2	5	3%	2,32
La Rioja	0	0	0	0%	0,00
Melilla	0	0	0	0%	0,00
P. Asturias	1	2	3	2%	2,93
País Vasco	7	2	9	5%	4,08
R. Murcia	3	0	3	2%	2,01
<b>Total</b>	<b>106</b>	<b>59</b>	<b>165</b>	<b>100%</b>	<b>3,51</b>

Tabla 27. Víctimas mortales por comunidad autónoma y sexo. Año 2019. Fuente: elaboración propia a partir de los datos de Servicios de Bomberos e IML

Comunidad autónoma	0 - 4	5 - 9	10 - 14	15 - 19	20 - 24	25 - 29	30 - 34	35 - 39	40 - 44	45 - 49	50 - 54	55 - 59	60 - 64	65 - 69	70 - 74	75 - 79	80 - 84	85 - 89	90 - 94	> 94	NS/NC	TOTAL
Andalucía	0	0	0	1	3	1	3	3	0	3	3	0	3	3	1	3	2	4	2	0	2	37
Aragón	0	0	0	0	0	0	1	1	0	0	0	1	0	0	0	1	1	1	0	0	0	6
C. F. Navarra	0	0	0	0	0	0	0	1	0	0	0	0	0	0	0	0	0	0	0	0	0	1
C. Madrid	0	0	0	0	0	2	0	0	0	3	3	0	1	1	1	1	0	2	0	0	1	15
C. Valenciana	0	0	0	0	0	2	2	0	1	0	1	2	0	2	3	2	1	0	1	0	0	17
Cantabria	0	0	0	0	0	0	0	0	0	0	1	0	0	1	0	1	0	0	0	0	0	3
Castilla y León	0	0	0	0	0	0	1	1	0	0	0	1	1	0	2	1	1	1	1	1	0	11
Castilla-La Mancha	0	0	0	0	0	0	0	0	0	0	2	1	1	1	0	0	1	0	2	0	0	8
Cataluña	2	0	0	0	0	1	0	0	1	1	1	0	1	3	1	1	0	6	4	0	3	25
Ceuta	0	0	0	0	0	0	0	0	0	0	0	0	0	0	0	0	0	0	0	0	0	
Extremadura	1	0	0	1	1	0	0	0	0	1	1	0	0	0	1	0	1	0	0	0	0	7
Galicia	0	0	0	0	0	0	0	0	0	1	2	1	1	0	2	0	2	1	2	0	0	12
I. Baleares	0	0	0	0	0	0	0	0	0	0	1	1	1	0	0	0	0	0	0	0	0	3
I. Canarias	0	0	0	0	0	0	0	0	1	0	1	0	0	0	0	1	0	1	0	0	1	5
La Rioja	0	0	0	0	0	0	0	0	0	0	0	0	0	0	0	0	0	0	0	0	0	
Melilla	0	0	0	0	0	0	0	0	0	0	0	0	0	0	0	0	0	0	0	0	0	
P. Asturias	0	0	0	0	0	0	0	0	0	0	0	0	0	1	0	0	0	0	1	1	0	3
País Vasco	0	0	0	1	1	0	0	0	0	1	1	1	0	0	2	1	1	0	0	0	0	9
R. Murcia	0	0	0	0	0	0	0	0	0	0	0	0	0	0	2	0	0	1	0	0	0	3
<b>Total</b>	<b>3</b>	<b>0</b>	<b>0</b>	<b>3</b>	<b>5</b>	<b>6</b>	<b>7</b>	<b>6</b>	<b>3</b>	<b>10</b>	<b>17</b>	<b>8</b>	<b>9</b>	<b>12</b>	<b>15</b>	<b>12</b>	<b>10</b>	<b>17</b>	<b>13</b>	<b>2</b>	<b>7</b>	<b>165</b>

Tabla 28. Víctimas mortales por comunidad autónoma y edad. Año 2019. Fuente: elaboración propia a partir de los datos de Servicios de Bomberos e IML

Comunidad autónoma	Enero	Febrero	Marzo	Abril	Mayo	Junio	Julio	Agosto	Septiembre	Octubre	Noviembre	Diciembre	Total
Andalucía	6	1	4	1	1	4	1	3	4	0	6	6	37
Aragón	0	1	1	0	0	0	1	1	1	1	0	0	6
C. F. Navarra	1	0	0	0	0	0	0	0	0	0	0	0	1
C. Madrid	3	1	1	2	0	1	1	1	1	2	0	2	15
C. Valenciana	2	5	4	1	1	1	0	0	2	0	1	0	17
Cantabria	0	0	0	1	0	0	0	0	0	1	1	0	3
Castilla y León	3	1	1	0	0	0	0	0	1	1	2	2	11
Castilla-La Mancha	0	3	1	1	0	0	1	0	0	0	1	1	8
Cataluña	6	3	5	3	2	2	0	0	0	2	2	0	25
Ceuta	0	0	0	0	0	0	0	0	0	0	0	0	0
Extremadura	2	0	0	1	0	0	0	0	0	1	2	1	7
Galicia	0	2	1	3	3	0	0	1	1	1	0	0	12
I. Baleares	0	0	0	0	1	0	0	0	0	1	1	0	3
I. Canarias	1	0	2	0	0	0	0	0	0	0	0	2	5
La Rioja	0	0	0	0	0	0	0	0	0	0	0	0	0
Melilla	0	0	0	0	0	0	0	0	0	0	0	0	0
P. Asturias	1	0	0	0	0	1	0	0	0	0	0	1	3
País Vasco	1	1	4	0	0	0	0	1	1	0	1	0	9
R. Murcia	0	1	0	0	0	0	0	0	0	0	1	1	3
<b>Total</b>	<b>26</b>	<b>19</b>	<b>24</b>	<b>13</b>	<b>8</b>	<b>9</b>	<b>4</b>	<b>7</b>	<b>11</b>	<b>10</b>	<b>18</b>	<b>16</b>	<b>165</b>

Tabla 29. Víctimas mortales por comunidad autónoma y meses. Año 2019. Fuente: elaboración propia a partir de los datos de Servicios de Bomberos e IML

Comunidad autónoma	Lunes	Martes	Miércoles	Jueves	Viernes	Sábado	Domingo	Total
Andalucía	4	2	4	5	12	4	6	37
Aragón	0	0	2	0	1	0	3	6
C. F. Navarra	1	0	0	0	0	0	0	1
C. Madrid	3	1	0	3	0	5	3	15
C. Valenciana	3	1	2	3	2	4	2	17
Cantabria	1	0	0	0	1	1	0	3
Castilla y León	4	1	0	3	2	1	0	11
Castilla-La Mancha	1	1	3	1	1	1	0	8
Cataluña	1	2	4	4	3	7	4	25
Ceuta	0	0	0	0	0	0	0	0
Extremadura	0	1	1	1	1	3	0	7
Galicia	1	1	2	1	2	3	2	12
I. Baleares	1	0	1	0	0	1	0	3
I. Canarias	2	0	0	1	0	2	0	5
La Rioja	0	0	0	0	0	0	0	0
Melilla	0	0	0	0	0	0	0	0
P. Asturias	0	2	1	0	0	0	0	3
País Vasco	0	2	1	0	1	3	2	9
R. Murcia	0	0	0	0	2	0	1	3
<b>Total</b>	<b>22</b>	<b>14</b>	<b>21</b>	<b>22</b>	<b>28</b>	<b>35</b>	<b>23</b>	<b>165</b>

Tabla 30. Víctimas mortales por comunidad autónoma y día de la semana. Año 2019. Fuente: elaboración propia a partir de los datos de Servicios de Bomberos e IML

Comunidad autónoma	0 - 4 h	4 - 8 h	8 - 12 h	12 - 16 h	16 - 20 h	20 - 24 h	NS / NC	Total
Andalucía	11	5	8	4	6	3	0	37
Aragón	1	1	2	1	0	1	0	6
C. F. Navarra	1	0	0	0	0	0	0	1
C. Madrid	2	7	5	0	1	0	0	15
C. Valenciana	4	1	2	3	5	2	0	17
Cantabria	1	1	0	0	1	0	0	3
Castilla y León	1	2	2	1	3	2	0	11
Castilla-La Mancha	3	2	0	1	1	1	0	8
Cataluña	3	10	5	2	2	3	0	25
Ceuta	0	0	0	0	0	0	0	0
Extremadura	2	0	0	1	2	2	0	7
Galicia	2	2	0	0	4	4	0	12
I. Baleares	0	0	0	1	0	2	0	3
I. Canarias	0	0	0	2	1	2	0	5
La Rioja	0	0	0	0	0	0	0	0
Melilla	0	0	0	0	0	0	0	0
P. Asturias	1	1	0	0	0	1	0	3
País Vasco	0	3	0	3	2	1	0	9
R. Murcia	1	2	0	0	0	0	0	3
<b>Total</b>	<b>33</b>	<b>37</b>	<b>24</b>	<b>19</b>	<b>28</b>	<b>24</b>	<b>0</b>	<b>165</b>

Tabla 31. Víctimas mortales por comunidad autónoma y hora del día. Año 2019. Fuente: elaboración propia a partir de los datos de Servicios de Bomberos e IML

Comunidad autónoma	Cueva	Exterior	Garaje	Hotel	Industria	Infravivienda	Prisión	Residencia	Vivienda colectiva	Vivienda unifamiliar	NS / NC	Total
Andalucía	0	7	0	0	3	1	0	0	9	17	0	37
Aragón	0	2	0	0	0	0	0	0	1	3	0	6
C. F. Navarra	0	0	0	0	0	0	0	0	0	1	0	1
C. Madrid	0	0	0	0	0	1	0	0	12	2	0	15
C. Valenciana	0	2	0	0	0	0	0	2	10	3	0	17
Cantabria	0	0	0	0	0	0	0	0	2	1	0	3
Castilla y León	0	3	0	0	0	1	0	0	4	3	0	11
Castilla-La Mancha	0	0	0	0	1	0	0	0	1	6	0	8
Cataluña	0	3	0	0	0	0	0	0	18	4	0	25
Ceuta	0	0	0	0	0	0	0	0	0	0	0	0
Extremadura	0	0	0	0	0	0	0	0	5	2	0	7
Galicia	0	3	0	0	1	0	1	0	2	5	0	12
I. Baleares	0	0	0	1	0	1	0	0	0	1	0	3
I. Canarias	1	0	0	0	0	1	0	0	0	3	0	5
La Rioja	0	0	0	0	0	0	0	0	0	0	0	0
Melilla	0	0	0	0	0	0	0	0	0	0	0	0
P. Asturias	0	0	0	0	0	0	0	0	0	3	0	3
País Vasco	0	2	1	0	0	1	0	0	5	0	0	9
R. Murcia	0	1	0	0	0	0	0	0	0	2	0	3
<b>Total</b>	<b>1</b>	<b>23</b>	<b>1</b>	<b>1</b>	<b>5</b>	<b>6</b>	<b>1</b>	<b>2</b>	<b>69</b>	<b>56</b>	<b>0</b>	<b>165</b>

Tabla 32. Víctimas mortales por comunidad autónoma y tipo de edificio. Año 2019. Fuente: elaboración propia a partir de los datos de Servicios de Bomberos e IML

Provincia	Hombres	Mujeres	Total
Álava	1	0	1
Albacete	0	2	2
Alicante	4	2	6
Almería	1	0	1
Asturias	1	2	3
Ávila	0	2	2
Badajoz	3	4	7
Barcelona	6	9	15
Burgos	2	1	3
Cáceres	0	0	0
Cádiz	3	1	4
Cantabria	3	0	3
Castellón	5	1	6
Ceuta	0	0	0
Ciudad Real	1	0	1
Córdoba	2	2	4
Cuenca	2	0	2
Gerona	3	2	5
Granada	4	3	7
Guadalajara	0	1	1
Guipúzcoa	3	1	4
Huelva	5	2	7
Huesca	2	0	2
Islas Baleares	2	1	3
Jaén	2	0	2
La Coruña	3	1	4
La Rioja	0	0	0
Las Palmas	3	1	4
León	2	0	2
Lérida	0	0	0
Lugo	2	0	2
Madrid	12	3	15
Málaga	3	1	4
Melilla	0	0	0
Murcia	3	0	3
Navarra	1	0	1
Orense	1	1	2
Palencia	1	0	1
Pontevedra	2	2	4
Salamanca	1	2	3
Santa Cruz de Tenerife	0	1	1
Segovia	0	0	0
Sevilla	4	4	8
Soria	0	0	0
Tarragona	3	2	5
Teruel	0	1	1
Toledo	2	0	2
Valencia	3	2	5
Valladolid	0	0	0
Vizcaya	3	1	4
Zamora	0	0	0
Zaragoza	2	1	3
<b>TOTAL</b>	<b>106</b>	<b>59</b>	<b>165</b>

Tabla 33. Víctimas mortales por provincia y sexo. Año 2019.

Fuente: elaboración propia a partir de los datos de Servicios de Bomberos e IML

## ANEXO 3: TABLAS DE VÍCTIMAS MORTALES EN VIVIENDA POR COMUNIDADES AUTÓNOMAS Y PROVINCIAS

Comunidad autónoma	Hombre	Mujer	Total	%	Índice por millón
Andalucía	13	13	26	21%	3,09
Aragón	2	2	4	3%	3,03
C. F. Navarra	1	0	1	1%	1,53
C. Madrid	11	3	14	11%	2,10
C. Valenciana	9	4	13	10%	2,60
Cantabria	3	0	3	2%	5,16
Castilla y León	4	3	7	6%	2,92
Castilla-La Mancha	4	3	7	6%	3,44
Cataluña	9	13	22	18%	2,87
Ceuta	0	0	0	0%	0,00
Extremadura	3	4	7	6%	6,56
Galicia	4	3	7	6%	2,59
I. Baleares	1	0	1	1%	0,87
I. Canarias	1	2	3	2%	1,39
La Rioja	0	0	0	0%	0,00
Melilla	0	0	0	0%	0,00
P. Asturias	1	2	3	2%	2,93
País Vasco	4	1	5	4%	2,26
R. Murcia	2	0	2	2%	1,34
<b>Total</b>	<b>72</b>	<b>53</b>	<b>125</b>	<b>100%</b>	<b>2,66</b>

Tabla 34. Víctimas mortales en vivienda por comunidad autónoma y sexo. Año 2019.  
Fuente: elaboración propia a partir de los datos de Servicios de Bomberos e IML



Comunidad autónoma	0 - 4	5 - 9	10 - 14	15 - 19	20 - 24	25 - 29	30 - 34	35 - 39	40 - 44	45 - 49	50 - 54	55 - 59	60 - 64	65 - 69	70 - 74	75 - 79	80 - 84	85 - 89	90 - 94	> 94	NS/NC	Total
Andalucía	0	0	0	1	1	0	2	1	0	1	3	0	2	3	1	3	2	4	2	0	0	26
Aragón	0	0	0	0	0	0	1	0	0	0	0	1	0	0	0	0	1	1	0	0	0	4
C. F. Navarra	0	0	0	0	0	0	0	1	0	0	0	0	0	0	0	0	0	0	0	0	0	1
C. Madrid	0	0	0	0	0	2	0	0	0	3	3	0	1	1	1	1	0	2	0	0	0	14
C. Valenciana	0	0	0	0	0	2	2	0	1	0	1	2	0	0	3	1	0	0	1	0	0	13
Cantabria	0	0	0	0	0	0	0	0	0	0	1	0	0	1	0	1	0	0	0	0	0	3
Castilla y León	0	0	0	0	0	0	0	1	0	0	0	1	0	0	2	1	0	0	1	1	0	7
Castilla-La Mancha	0	0	0	0	0	0	0	0	0	0	1	1	1	1	0	0	1	0	2	0	0	7
Cataluña	2	0	0	0	0	1	0	0	0	0	0	0	1	3	1	1	0	6	4	0	3	22
Ceuta	0	0	0	0	0	0	0	0	0	0	0	0	0	0	0	0	0	0	0	0	0	0
Extremadura	1	0	0	1	1	0	0	0	0	1	1	0	0	0	1	0	1	0	0	0	0	7
Galicia	0	0	0	0	0	0	0	0	0	0	1	1	1	0	1	0	1	0	2	0	0	7
I. Baleares	0	0	0	0	0	0	0	0	0	0	0	0	1	0	0	0	0	0	0	0	0	1
I. Canarias	0	0	0	0	0	0	0	0	0	0	0	0	0	0	0	1	0	1	0	0	1	3
La Rioja	0	0	0	0	0	0	0	0	0	0	0	0	0	0	0	0	0	0	0	0	0	0
Melilla	0	0	0	0	0	0	0	0	0	0	0	0	0	0	0	0	0	0	0	0	0	0
P. Asturias	0	0	0	0	0	0	0	0	0	0	0	0	0	1	0	0	0	0	1	1	0	3
País Vasco	0	0	0	0	1	0	0	0	0	0	1	0	0	0	2	1	0	0	0	0	0	5
R. Murcia	0	0	0	0	0	0	0	0	0	0	0	0	0	0	1	0	0	1	0	0	0	2
<b>Total</b>	<b>3</b>	<b>0</b>	<b>0</b>	<b>2</b>	<b>3</b>	<b>5</b>	<b>5</b>	<b>3</b>	<b>1</b>	<b>5</b>	<b>12</b>	<b>6</b>	<b>7</b>	<b>10</b>	<b>13</b>	<b>10</b>	<b>6</b>	<b>15</b>	<b>13</b>	<b>2</b>	<b>4</b>	<b>125</b>

Tabla 35. Víctimas mortales en vivienda por comunidad autónoma y edad. Año 2019. Fuente: elaboración propia a partir de los datos de Servicios de Bomberos e IML

Comunidad autónoma	Enero	Febrero	Marzo	Abril	Mayo	Junio	Julio	Agosto	Septiembre	Octubre	Noviembre	Diciembre	Total
Andalucía	6	1	2	1	0	1	1	2	1	0	6	5	26
Aragón	0	0	1	0	0	0	1	1	0	1	0	0	4
C. F. Navarra	1	0	0	0	0	0	0	0	0	0	0	0	1
C. Madrid	3	1	1	2	0	0	1	1	1	2	0	2	14
C. Valenciana	1	5	3	1	1	0	0	0	1	0	1	0	13
Cantabria	0	0	0	1	0	0	0	0	0	1	1	0	3
Castilla y León	1	1	0	0	0	0	0	0	0	1	2	2	7
Castilla-La Mancha	0	2	1	1	0	0	1	0	0	0	1	1	7
Cataluña	6	3	5	3	1	1	0	0	0	1	2	0	22
Ceuta	0	0	0	0	0	0	0	0	0	0	0	0	0
Extremadura	2	0	0	1	0	0	0	0	0	1	2	1	7
Galicia	0	1	0	2	1	0	0	1	1	1	0	0	7
I. Baleares	0	0	0	0	0	0	0	0	0	1	0	0	1
I. Canarias	1	0	0	0	0	0	0	0	0	0	0	2	3
La Rioja	0	0	0	0	0	0	0	0	0	0	0	0	0
Melilla	0	0	0	0	0	0	0	0	0	0	0	0	0
P. Asturias	1	0	0	0	0	1	0	0	0	0	0	1	3
País Vasco	1	0	1	0	0	0	0	1	1	0	1	0	5
R. Murcia	0	1	0	0	0	0	0	0	0	0	1	0	2
<b>Total</b>	<b>23</b>	<b>15</b>	<b>14</b>	<b>12</b>	<b>3</b>	<b>3</b>	<b>4</b>	<b>6</b>	<b>5</b>	<b>9</b>	<b>17</b>	<b>14</b>	<b>125</b>

Tabla 36. Víctimas mortales en vivienda por comunidad autónoma y meses. Año 2019. Fuente: elaboración propia a partir de los datos de Servicios de Bomberos e IML

Comunidad autónoma	Lunes	Martes	Miércoles	Jueves	Viernes	Sábado	Domingo	Total
Andalucía	2	2	4	4	9	0	5	26
Aragón	0	0	1	0	1	0	2	4
C. F. Navarra	1	0	0	0	0	0	0	1
C. Madrid	3	1	0	3	0	5	2	14
C. Valenciana	3	1	1	3	1	2	2	13
Cantabria	1	0	0	0	1	1	0	3
Castilla y León	2	1	0	3	1	0	0	7
Castilla-La Mancha	1	1	2	1	1	1	0	7
Cataluña	1	2	4	3	2	7	3	22
Ceuta	0	0	0	0	0	0	0	0
Extremadura	0	1	1	1	1	3	0	7
Galicia	0	1	1	1	1	2	1	7
I. Baleares	0	0	0	0	0	1	0	1
I. Canarias	2	0	0	0	0	1	0	3
La Rioja	0	0	0	0	0	0	0	0
Melilla	0	0	0	0	0	0	0	0
P. Asturias	0	2	1	0	0	0	0	3
País Vasco	0	2	0	0	0	1	2	5
R. Murcia	0	0	0	0	1	0	1	2
<b>Total</b>	<b>16</b>	<b>14</b>	<b>15</b>	<b>19</b>	<b>19</b>	<b>24</b>	<b>18</b>	<b>125</b>

Tabla 37. Víctimas mortales en vivienda por comunidad autónoma y día de la semana. Año 2019. Fuente: elaboración propia a partir de los datos de Servicios de Bomberos e IML

Comunidad autónoma	0 - 4 h	4 - 8 h	8 - 12 h	12 - 16 h	16 - 20 h	20 - 24 h	NS / NC	Total
Andalucía	7	7	2	4	5	1	0	26
Aragón	1	1	1	1	0	0	0	4
C. F. Navarra	1	0	0	0	0	0	0	1
C. Madrid	2	6	5	0	1	0	0	14
C. Valenciana	2	1	1	3	4	2	0	13
Cantabria	1	1	0	0	1	0	0	3
Castilla y León	0	2	1	1	1	2	0	7
Castilla-La Mancha	2	2	0	1	1	1	0	7
Cataluña	2	8	5	2	1	3	1	22
Ceuta	0	0	0	0	0	0	0	0
Extremadura	2	0	0	1	2	2	0	7
Galicia	1	2	0	0	1	2	1	7
I. Baleares	0	0	0	0	0	1	0	1
I. Canarias	0	0	0	2	0	1	0	3
La Rioja	0	0	0	0	0	0	0	0
Melilla	0	0	0	0	0	0	0	0
P. Asturias	1	1	0	0	0	1	0	3
País Vasco	0	2	0	2	1	0	0	5
R. Murcia	1	1	0	0	0	0	0	2
<b>Total</b>	<b>23</b>	<b>34</b>	<b>15</b>	<b>17</b>	<b>18</b>	<b>16</b>	<b>2</b>	<b>125</b>

Tabla 38. Víctimas mortales en vivienda por comunidad autónoma y hora del día. Año 2019. Fuente: elaboración propia a partir de los datos de Servicios de Bomberos e IML

Comunidad autónoma	Vivienda colectiva	Vivienda unifamiliar	Total
Andalucía	9	17	26
Aragón	1	3	4
C. F. Navarra	0	1	1
C. Madrid	12	2	14
C. Valenciana	10	3	13
Cantabria	2	1	3
Castilla y León	4	3	7
Castilla-La Mancha	1	6	7
Cataluña	18	4	22
Ceuta	0	0	0
Extremadura	5	2	7
Galicia	2	5	7
I. Baleares	0	1	1
I. Canarias	0	3	3
La Rioja	0	0	0
Melilla	0	0	0
P. Asturias	0	3	3
País Vasco	5	0	5
R. Murcia	0	2	2
<b>Total</b>	<b>69</b>	<b>56</b>	<b>125</b>

Tabla 39. Víctimas mortales en vivienda por comunidad autónoma y tipo de edificio. Año 2019.

Fuente: elaboración propia a partir de los datos de Servicios de Bomberos e IML

Provincia	Hombres	Mujeres	Total
Álava	0	0	0
Albacete	0	2	2
Alicante	4	2	6
Almería	1	0	1
Asturias	1	2	3
Ávila	0	0	0
Badajoz	3	4	7
Barcelona	6	9	15
Burgos	2	1	3
Cáceres	0	0	0
Cádiz	2	1	3
Cantabria	3	0	3
Castellón	2	1	3
Ceuta	0	0	0
Ciudad Real	1	0	1
Córdoba	1	2	3
Cuenca	2	0	2
Gerona	1	2	3
Granada	2	3	5
Guadalajara	0	1	1
Guipúzcoa	2	0	2
Huelva	1	2	3
Huesca	2	0	2
Islas Baleares	1	0	1
Jaén	2	0	2
La Coruña	2	1	3
La Rioja	0	0	0
Las Palmas	1	1	2
León	1	0	1
Lérida	0	0	0
Lugo	0	0	0
Madrid	11	3	14
Málaga	2	1	3
Melilla	0	0	0
Murcia	2	0	2
Navarra	1	0	1
Orense	0	0	0
Palencia	1	0	1
Pontevedra	2	2	4
Salamanca	0	2	2
Santa Cruz de Tenerife	0	1	1
Segovia	0	0	0
Sevilla	2	4	6
Soria	0	0	0
Tarragona	2	2	4
Teruel	0	1	1
Toledo	1	0	1
Valencia	3	1	4
Valladolid	0	0	0
Vizcaya	2	1	3
Zamora	0	0	0
Zaragoza	0	1	1
<b>TOTAL</b>	<b>72</b>	<b>53</b>	<b>125</b>

Tabla 40. Víctimas mortales en vivienda por provincia y sexo. Año 2019.  
Fuente: elaboración propia a partir de los datos de Servicios de Bomberos IML

## ÍNDICE DE TABLAS Y FIGURAS

### Tablas

Tabla 1. Evolución de víctimas mortales por incendio o explosión.	10
Tabla 2. Grupos de edades y porcentajes de víctimas mortales.	14
Tabla 3. Víctimas mortales por período.	16
Tabla 4. Víctimas mortales durante la noche y el día.	17
Tabla 5. Víctimas mortales por franja horaria.	18
Tabla 6. Causa probable de la muerte.	19
Tabla 7. Causa probable de la muerte según el horario.	19
Tabla 8. Víctimas mortales por comunidad autónoma.	21
Tabla 9. Evolución de víctimas mortales por incendio o explosión en viviendas.	23
Tabla 10. Víctimas mortales por incendio o explosión en viviendas.	24
Tabla 11. Grupos de edades y porcentajes de víctimas mortales en viviendas.	25
Tabla 12. Número e índice de fallecidos por grupos de edad en viviendas por millón de habitantes.	26
Tabla 13. Víctimas mortales en vivienda por meses.	28
Tabla 14. Víctimas mortales en vivienda por período frío y cálido.	29
Tabla 15. Víctimas mortales en vivienda por día de la semana.	30
Tabla 16. Víctimas mortales en vivienda por franja horaria.	30
Tabla 17. Víctimas mortales en vivienda por el tipo de edificio de viviendas.	32
Tabla 18. Víctimas mortales en vivienda por el número de planta en la que se produce el incendio.	33
Tabla 19. Víctimas mortales en vivienda según el lugar donde se origina el incendio.	34
Tabla 20. Víctimas mortales en vivienda por tipo de ocupante.	36
Tabla 21. Víctimas mortales en vivienda según la forma de vida familiar.	36
Tabla 22. Víctimas mortales en vivienda según la causa de la muerte.	37
Tabla 23. Causa probable de la muerte de las víctimas en vivienda según el horario.	37
Tabla 24. Víctimas mortales en viviendas según la causa probable del incendio.	38
Tabla 25. Víctimas mortales en vivienda por comunidad autónoma.	40
Tabla 26. Intervenciones de los Servicios de Bomberos durante 2018.	53
Tabla 27. Víctimas mortales por comunidad autónoma y sexo.	61
Tabla 28. Víctimas mortales por comunidad autónoma y edad.	62
Tabla 29. Víctimas mortales por comunidad autónoma y meses.	63
Tabla 30. Víctimas mortales por comunidad autónoma y día de la semana.	64
Tabla 31. Víctimas mortales por comunidad autónoma y hora del día.	65

Tabla 32. Víctimas mortales por comunidad autónoma y tipo de edificio.	66
Tabla 33. Víctimas mortales por provincia y sexo.	67
Tabla 34. Víctimas mortales en vivienda por comunidad autónoma y sexo.	68
Tabla 35. Víctimas mortales en vivienda por comunidad autónoma y edad.	69
Tabla 36. Víctimas mortales en vivienda por comunidad autónoma y meses.	70
Tabla 37. Víctimas mortales en vivienda por comunidad autónoma y día de la semana.	71
Tabla 38. Víctimas mortales en vivienda por comunidad autónoma y hora del día.	72
Tabla 39. Víctimas mortales en vivienda por comunidad autónoma y tipo de edificio.	73
Tabla 40. Víctimas mortales en vivienda por provincia y sexo.	74

## Figuras

Figura 1. Vía de la Supervivencia en Incendios	5
Figura 2. Intervenciones por incendio o explosión.	8
Figura 3. Evolución del número de víctimas mortales.	9
Figura 4. Diferencia entre el número de víctimas mortales por incendio y por explosión.	12
Figura 5. Víctimas mortales por edad y sexo.	13
Figura 6. Índice de muertos por millón de habitantes por grupos de edad.	14
Figura 7. Número de víctimas mortales por sexo.	15
Figura 8. Víctimas mortales por meses.	16
Figura 9. Porcentaje de víctimas mortales por franja horaria.	18
Figura 10. Víctimas mortales por comunidad autónoma.	22
Figura 11. Evolución de víctimas mortales por incendio o explosión en viviendas.	24
Figura 12. Índice de muertos por grupos de edad en vivienda por millón de habitantes.	25
Figura 13. Víctimas mortales en vivienda por edad y sexo.	27
Figura 14. Víctimas mortales en vivienda por sexo.	27
Figura 15. Víctimas mortales en vivienda por meses.	28
Figura 16. Víctimas mortales en vivienda por día de la semana.	29
Figura 17. Porcentaje de víctimas mortales en vivienda por franja horaria.	31
Figura 18. Víctimas mortales en vivienda según el tamaño de la población e índice de fallecidos por millón de habitantes.	31
Figura 19. Víctimas mortales en vivienda por planta.	33
Figura 20. Víctimas mortales en vivienda según el lugar donde se origina el incendio.	35
Figura 21. Porcentaje de la causa de fallecimiento de las víctimas en vivienda.	37
Figura 22. Causa de fallecimiento de las víctimas en vivienda por sexo.	38
Figura 23. Víctimas mortales en vivienda según la causa probable del incendio.	39
Figura 24. Víctimas mortales en vivienda por comunidad autónoma.	41
Figura 25. Comparativa del índice medio de fallecidos en incendios por millón de habitantes en distintos países durante el período 2014-2018.	43



## BIBLIOGRAFÍA

Relación de la bibliografía consultada para la elaboración este estudio.

- Estudio de Víctimas de Incendio en España 2010. APTB y Fundación MAPFRE. Octubre 2011.
- Estudio de Víctimas de Incendio en España 2011. APTB y Fundación MAPFRE. Octubre 2012.
- Estudio de Víctimas de Incendio en España 2012 y 2013. APTB y Fundación MAPFRE. Diciembre 2014.
- Estudio de Víctimas de Incendio en España 2014. APTB y Fundación MAPFRE. Diciembre 2015.
- Estudio de Víctimas de Incendio en España 2015. APTB y Fundación MAPFRE. Diciembre 2016.
- Estudio de Víctimas de Incendio en España 2016. APTB y Fundación MAPFRE. Noviembre 2017.
- Estudio de Víctimas de Incendio en España 2016. APTB y Fundación MAPFRE. Octubre 2018.
- Eurostat, Oficina Europea de Estadística. People in the EU: who are we and how do we live 2011?
- Instituto Nacional de Estadística. Censos de Población y Viviendas. 2019. [www.ine.es](http://www.ine.es).
- Manual de instrucciones y códigos: Parte Unificado de Actuación para los Servicios de extinción de incendios y de salvamento. Dirección General de Protección Civil, 1991.
- Memorias del año 2019 de diferentes Servicios de Extinción de Incendios y Salvamento del Estado español.
- Memoria Estadística 88. Servicios de extinción de incendios y de salvamento. Ministerio del Interior, 1994 y 1988.
- Memoria 1989-1992. Estadísticas de las actuaciones de los Servicios de extinción de incendios y salvamento. Ministerio del Interior, 1994.
- Resúmenes mensuales y anuales climatológicos en España 2013-2014-2015-2016-2017-2018-2019. Agencia Estatal de Meteorología.
- Trends in fire deaths in the countries of the World in 2014-2018 International Association of Fire and Rescue Services by Center of Fire Statistics of CTIF, 2020.

# Fundación **MAPFRE**

[www.fundacionmapfre.org](http://www.fundacionmapfre.org)

Pº Recoletos, 23  
28004 Madrid

